

Pani Dyr. Wisniewska
Pani Dyr. Janzemborska
PK

64

MIEJSCOWOŚĆ: WE WŁOCŁAWKU	
WPLYNIŁO: Sekretariat Główny	
20 GRU. 2012	
L.dz. 7007	Data
Podpis: Falsowski	Ilość załączników: 4

Original - p. Dyr. Janzemborska
Kopie do odpowiedz z
organem - dyr. Wisniewska

DYREKTOR
Miejskiego Związku Pomocy Rodzinie
Małgorzata Wisniewska

SPRAWOZDANIE Z AUDYTU WEWNĘTRZNEGO

PRYZNAWANIE I WYPŁACANIE ŚWIADCZEŃ RODZINNYCH

Włocławek 2012 r.

Spis treści:

ROZDZIAŁ I.....	3
INFORMACJE OGÓLNE.....	3
1.1.Nazwa i numer zadania audytowego.....	3
1.2 Nazwa i adres komórki audytowanej.....	3
1.3.Cele audytu.....	3
1.4 Zakres przedmiotowy i podmiotowy audytu.....	3
1.5. Termin realizacji.....	4
1.6.Skład zespołu audytowego.....	4
ROZDZIAŁ II.....	4
STRESZCZENIE.....	4
ROZDZIAŁ III.....	5
OGÓLNY OPIS PRZEPRWADZONEGO AUDYTU.....	5
3.1. Techniki zastosowane w trakcie audytu.....	5
3.2. Charakterystyka komórek audytowych.....	7
ROZDZIAŁ IV.....	8
OPIS USTALEŃ, PRZYCZYŃ I SKUTKÓW/ RYZYK, KRYTERIA I REKOMEN- DACJE.....	8
4.1. Opis ustaleń, przyczyn i skutków/ryzyk, kryteria.....	8
4.2. Rekomendacje.....	15

ROZDZIAŁ I

INFORMACJE OGÓLNE

1.1 Nazwa zadania audytowego

Przyznawanie i wypłacanie świadczeń rodzinnych.

KN.AW.1720.1.2012

1.2. Nazwa i adres komórki audytowanej

Miejski Ośrodek Pomocy Rodzinie

Ul. Kościuszki 26

87-800 Włocławek

Sekcja Świadczeń Rodzinnych

Ul. Kiińskiego 1

87-800 Włocławek

1.3. Cele audytu

Podstawowym celem audytu jest:

- uzyskanie racjonalnej pewności, że wykonywanie obowiązków oraz prowadzone postępowania w zakresie przyznawania i wypłacania świadczeń rodzinnych są zgodne z obowiązującymi przepisami oraz
- dostarczenie Prezydentowi Miasta Włocławek obiektywnych i niezależnych ocen dotyczących badanego obszaru.

1.4. Zakres przedmiotowy i podmiotowy audytu

W zakresie podmiotowym audytem objęty będzie:

- Miejski Ośrodek Pomocy Rodzinie.

W zakresie przedmiotowym wyodrębniono następujące obszary audytu:

1. Prawidłowość składania wniosków i kwalifikowania osób uprawnionych do prawa do zasiłku rodzinnego oraz dodatków do zasiłku rodzinnego.
2. Prawidłowość składania wniosków i kwalifikowania osób uprawnionych do prawa do świadczeń opiekuńczych.
3. Terminowość składania wniosków i kompletność dokumentów stanowiących załączniki do wniosku o przyznanie jednorazowej zapomogi finansowej z tytułu urodzenia dziecka.

4. Wydawanie decyzji oraz zgodność tych decyzji z przepisami prawa proceduralnego i materialnego.
5. Wypłata świadczeń rodzinnych.
6. Ocena środowiska wewnętrznego badanej komórki.

1.5. Termin realizacji

Audyt trwał od 24 października do 30 listopada 2012r.

1.6. Skład zespołu audytowego

Agnieszka Świtalska

Nr upoważnienia KN.AW.1720.1.2012

ROZDZIAŁ II

STRESZCZENIE

W dniu 24 października 2012r. audytor wewnętrzny rozpoczął audyt w Miejskim Ośrodku Pomocy Rodzinie we Włocławku, którego głównym celem była ocena legalności i rzetelności prowadzenia postępowań w zakresie przyznawania i wypłacania świadczeń rodzinnych.

W świetle ustaleń audytu należy stwierdzić, że badany obszar uzyskał ocenę pozytywną z zastrzeżeniami, ponieważ stwierdzone nieprawidłowości mogły spowodować negatywne skutki dla realizacji zadań, powinny zostać usunięte w określonym/ uzgodnionym terminie.

Są to między innymi:

- Nie przytaczanie w podstawie prawnej decyzji przyznających prawo do zasiłku rodzinnego i do dodatku do zasiłku rodzinnego przepisów ustawy z dnia 28 listopada 2003r. o świadczeniach rodzinnych (Dz. U z 2006r. Nr 139, poz. 992 z późn. zm), dotyczące danego dodatku, jedynie art. 8 wymieniający enumeratywnie wszystkie dodatki. Powyższe postępowanie jest niezgodne z art. 9 ustawy z dnia 14 czerwca 1960r. Kodeks postępowania administracyjnego (Dz.U z 2000r. Nr 98, poz.1071 z późn. zm.), który stanowi, iż organy administracji publicznej są obowiązane do należytego i wyczerpującego informowania stron o okolicznościach faktycznych i prawnych, które mogą mieć wpływ na ustalenie ich praw i obowiązków będących przedmiotem postępowania administracyjnego.
- Nie wysłanie za zwrotnym potwierdzeniem odbioru, ani nie doręczanie przez pracowników urzędu decyzji przyznających prawo do świadczeń rodzinnych co stanowi naruszenie art. 109 § 1 KPA, w myśl którego decyzję doręcza się

stronom na piśmie lub za pomocą środków komunikacji elektronicznej oraz art. 39 KPA, zgodnie z którym organ administracji publicznej doręcza pisma za pokwitowaniem przez pocztę, przez swoich pracowników lub przez inne upoważnione osoby lub organy.

Opinia:

Uważam, że przeprowadzona przeze mnie praca oraz zgromadzone dowody dają podstawę do dostarczenia racjonalnego zapewnienia.

Moim zdaniem, badany system działa nierównomiernie. Istnieją obszary funkcjonujące efektywnie obok innych, gdzie stwierdzone nieprawidłowości w w/w zakresie oraz opisane szczegółowo w ustaleniach, mają negatywny wpływ na ocenę systemu.

Szczegółowy opis zidentyfikowanych słabości działającego systemu przedstawiony został w poniższych ustaleniach.

ROZDZIAŁ III

OGÓLNY OPIS PRZEPROWADZONEGO AUDYTU

3.1. Techniki zastosowane w trakcie audytu

W trakcie przeprowadzania audytu zastosowano następujące rodzaje technik przeprowadzenia zadania audytowego:

- zapoznanie się z dokumentami służbowymi jednostki poddanej audytowi (m.in. przepisy prawne, schematy organizacyjne, instrukcje),
- przegląd dokumentacji,
- uzyskanie informacji od pracowników komórki organizacyjnej poddanej audytowi- ankietą, wywiady z pracownikami, zastosowanie kwestionariusza kontroli wewnętrznej, obserwacja,
- pobieranie próbek losowych niezbędnych do przeprowadzenia testów, list kontrolnych,

Przyjętą metodykę postępowania oraz dokumentację roboczą przedstawia następująca tabela:

Rodzaj testu	Dokumentacja robocza
1	2
Przegląd i analiza dokumentacji	
<ul style="list-style-type: none">• Przegląd istniejących regulacji w zakresie	Udokumentowanie w postaci:

przyznawania i wypłacania świadczeń rodzinnych	<ul style="list-style-type: none"> • Kwestionariusza kontroli wewnętrznej, • Arkusza ustaleń audytu.
Wywiady	
<ul style="list-style-type: none"> • Przeprowadzanie rozmów (ankiety) w celu uzyskania informacji o przyjętych w MOPR zasadach wewnętrznych w zakresie przyznawania i wypłacania świadczeń rodzinnych i o środowisku wewnętrznym w Sekcji Świadczeń Rodzinnych • Przeprowadzanie rozmów w celu omówienia przebiegu procesu przyznawania i wypłacania świadczeń rodzinnych 	<p>Udokumentowanie w postaci:</p> <ul style="list-style-type: none"> • Kwestionariusza kontroli wewnętrznej, • Protokołu wywiadu • Ankiety
Kwestionariusze	
<ul style="list-style-type: none"> • Wypełnianie przez audytora kwestionariusza kontroli wewnętrznej dotyczących przyznawania i wypłacania świadczeń rodzinnych. 	<p>Udokumentowanie w postaci:</p> <ul style="list-style-type: none"> • Kwestionariusza kontroli wewnętrznej
Procedury analityczne	
<ul style="list-style-type: none"> • Ocena informacji zebranych w trakcie badania przedmiotowego audytu wykorzystana do analizy liczby 	<p>Udokumentowanie w postaci:</p> <ul style="list-style-type: none"> • Zestawienia wyników • Arkuszy ustaleń audytu
Listy kontrolne	
<ul style="list-style-type: none"> • Lista kontrolna <p>-Wniosek o ustalenie prawa do zasiłku rodzinnego</p> <p>-Oświadczenia mające wpływ na ustalenie prawa do dodatków do zasiłku rodzinnego</p> <p>-Dowody – załączniki do wniosku o ustalenie prawa do zasiłku rodzinnego</p> <p>- Dowody – załączniki do wniosku o ustalenie prawa do zasiłku rodzinnego II</p> <p>- Decyzja o ustaleniu prawa do zasiłku rodzinnego oraz dodatków do zasiłku rodzinnego</p> <p>-Wniosek o ustalenie prawa do zasiłku pielęgnacyjnego</p> <p>-Decyzja o ustaleniu prawa do zasiłku pielęgnacyjnego</p> <p>-Wniosek o ustalenie prawa do świadczenia</p>	<p>Udokumentowanie w postaci:</p> <ul style="list-style-type: none"> • List kontrolnych

<p>pielęgniacyjnego</p> <ul style="list-style-type: none"> -Decyzja o ustaleniu prawa do świadczenia pielęgnacyjnego - Wniosek o przyznanie jednorazowej zapomogi finansowej z tytułu urodzenia się dziecka - decyzja o przyznaniu jednorazowej zapomogi finansowej z tytułu urodzenia się dziecka - Wypłata świadczeń rodzinnych 	
Weryfikacja dokumentacji wewnętrznej	
<ul style="list-style-type: none"> • Weryfikacja dokumentacji dotyczącej przyznawania i wypłacania świadczeń rodzinnych • Zestawienie dokumentacji postępowań 	<p>Udokumentowanie w postaci:</p> <ul style="list-style-type: none"> • Zestawień • Arkuszy ustaleń audytu, • Notatki z obserwacji/ogłędzin

3.2 Charakterystyka komórek audytowych

W strukturze organizacyjnej Miejskiego Ośrodka Pomocy Rodzinie funkcjonuje między innymi Sekcja Świadczeń Rodzinnych.

Sekcja Świadczeń Rodzinnych realizuje z upoważnienia Prezydenta Miasta Włocławek zadania wynikające z ustawy z dnia 28 listopada 2003 r. o świadczeniach rodzinnych (Dz. U. z 2006 r. Nr 139, poz. 992 z póź.zm).

Do głównych zadań Sekcji należy:

1. Przyjmowanie wniosków na świadczenia rodzinne.
2. Informowanie o uprawnieniach do świadczeń rodzinnych.
3. Ustalanie prawa do świadczeń rodzinnych .
4. Przygotowywanie decyzji administracyjnych.
5. Ustalanie prawa i zgłaszanie do ubezpieczenia społecznego i zdrowotnego osób pobierających świadczenia pielęgnacyjne.
6. Współpraca z innymi odpowiednimi podmiotami w zakresie niezbędnym do ustalenia prawa do świadczeń rodzinnych.
7. Rozpatrywanie spraw w związku z niezależnie pobranymi świadczeniami.
8. Rozpatrywanie wniosków o umorzenie nienależnie pobranych świadczeń.

9. Współpraca z Regionalnym Ośrodkiem Polityki Społecznej w Toruniu w zakresie ustalania prawa do świadczeń rodzinnych, do których stosuje się przepisy o koordynacji systemów zabezpieczenia społecznego.
10. Koordynacja spraw związanych z wypłatą świadczeń rodzinnych

ROZDZIAŁ IV

OPIS USTALEŃ, PRZYCZYŃ I SKUTKÓW/RYZYK, KRYTERIA I REKOMENDACJE

4.1. Opis ustaleń, przyczyn i skutków/ryzyk, kryteria

Poczynione w trakcie audytu ustalenia przedstawiono w poniższej tabeli z podaniem przyczyn i skutków/ryzyk oraz kryteriów na podstawie, których sformułowano rekomendacje pkt 4.2 w zakresie poprawy stwierdzonych zjawisk negatywnych.

USTALENIA	<p>Badaniem objęto ogółem 21 świadczeniobiorców, którzy w okresie zasiłkowym listopad 2011 - październik 2012 pobierali świadczenia rodzinne:</p> <p><i>Prawidłowość składania wniosków i kwalifikowania osób uprawnionych do prawa do zasiłku rodzinnego oraz dodatków do zasiłku rodzinnego</i></p> <p><i>Kwestionariusz kontroli wewnętrznej (nr ref. 1/2012/AB-2/12), Lista kontrolna Nr 1 (nr ref. 1/2012/AB-2/13), Lista kontrolna Nr 2 (nr ref. 1/2012/AB-2/14), Lista kontrolna Nr 3 (nr ref. 1/2012/AB-2/15), Lista kontrolna Nr 4 (nr ref. 1/2012/AB-2/16), Kserokopia zaświadczenia (nr ref. 1/2012/AB-2/18), Kserokopia wyciągów z dn 9.09.2001r, i z dn.9.11.2012r. wraz z wyjaśnieniem (nr ref. 1/2012/AB-2/19), Zestawienie dokumentacji przebiegu postępowania (nr ref. 1/2012/AB-2/75), Protokół wywiadu pkt 4 (nr ref. 1/2012/AB-2/76),</i></p> <p>W okresie od sierpnia 2011r. do października 2012r. Sekcja Świadczeń Rodzinnych przyjęła 7986 wniosków o ustalenie prawa do zasiłku rodzinnego oraz dodatków do zasiłku rodzinnego.</p> <p>Szczegółowej analizie prawidłowości składania wniosków i kwalifikowania osób uprawnionych do prawa do zasiłku rodzinnego oraz dodatków do zasiłku rodzinnego poddano 14 świadczeniobiorców, którzy w badanym okresie wystąpili z wnioskami (18 złożonych wniosków) o ustalenie prawa do zasiłku rodzinnego oraz dodatków do zasiłku rodzinnego.</p> <p>W wyniku badania stwierdzono, że:</p> <ul style="list-style-type: none"> • Wszystkie wnioski zawierały dane osoby ubiegającej się o zasiłek rodzinny oraz dodatki do zasiłku oraz dane dzieci, na które wnioskodawca ubiega się o przyznanie zasiłku i dodatków, został również wypełniony właściwy wniosek o przyznanie dodatków do zasiłku rodzinnego. <p>Na 18 przyjętych wniosków osoby ubiegały się o następujące dodatki:</p> <ul style="list-style-type: none"> - z tytułu urodzenia dziecka (2 dodatki), - z tytułu opieki nad dzieckiem w okresie korzystania z urlopu wychowawczego (2 dodatki), - z tytułu samotnego wychowywania dziecka (3 dodatki), - z tytułu wychowywania dziecka w rodzinie wielodzietnej (2 dodatki), - z tytułu kształcenia i rehabilitacji dziecka niepełnosprawnego – (2 dodatki), - rozpoczęcia roku szkolnego –(9 dodatków). <p>Jeden wnioskodawca ubiegał się przyznanie od 1 do 3 dodatków,</p>
-----------	--

We wszystkich przypadkach we wniosku wykazano dane członków rodziny (w tym dzieci do ukończenia 25 lat, a także dzieci, które ukończyły 25 rok życia legitymujących się orzeczeniem o znacznym stopniu niepełnosprawności).

W 3 wnioskach, tam gdzie miała miejsce utrata lub uzyskanie dochodu, wykazano dane dotyczące zmian w dochodach.

- We wszystkich sprawach złożono odpowiednie oświadczenia dotyczące ustalenia prawa do dodatku rodzinnego z tytułu opieki nad dzieckiem w okresie korzystania z urlopu wychowawczego oraz z tytułu samotnego wychowywania dziecka. Oświadczenia zostały podpisane przez wnioskodawców.
- W zakresie dołączania do wniosków dokumentów wymaganych prawem stwierdzono następujące uchybienia nie mające wpływu na prawo do świadczeń:
 - w 1 przypadku w aktach sprawy znajdowała się kserokopia aktu urodzenia dziecka, na którym brakowało daty potwierdzenia za zgodność z oryginałem oraz pieczętki i podpisu osoby dokonującej potwierdzenia. W trakcie trwania zadania audytowego w dn. 29.10.2012r. została złożona kserokopia aktu urodzenia w/w dziecka i prawidłowo potwierdzona za zgodność z oryginałem.
 - w 1 przypadku na zaświadczeniu z zakładu pracy (kserokopia zaświadczenia (nr ref.1/2012/AB-2/18) informującym o uzyskaniu dochodu przez wnioskodawczynię brak było daty sporządzenia dokumentu oraz w treści pisma podany został miesiąc, którego dotyczył uzyskany dochód – bez podania roku,
 - w 1 sprawie, wyliczając miesięczny dochód rodziny w przeliczeniu na osobę, doliczono nieprawidłowo kwotę, jako inny dochód niepodlegający opodatkowaniu na podstawie przepisów o podatku dochodowym od osób fizycznych, która nie stanowiła dochodu żadnego z członków rodziny wymienionego we wniosku. W trakcie zadania dokonano ponownego obliczenia dochodu (kserokopia wyliczeń z dn 9.09.2001r, i z dn.9.11.2012r. wraz wyjaśnieniem -nr ref.1/2012/AB-2/19).Dwa wyżej wymienione wnioski wpłynęły w okresie dużego natężenia pracy (okres składnia największej ilości wniosków i wydawania decyzji).

Prawidłowość składania wniosków i kwalifikowania osób uprawnionych do prawa do świadczeń opiekuńczych

Kwestionariusz kontroli wewnętrznej (nr ref.1/2012/AB-2/12),

Lista kontrolna Nr 6 (nr ref.1/2012/AB-2/21),

Lista kontrolna Nr 8(nr ref.1/2012/AB-2/23),

Zestawienie dokumentacji przebiegu postępowania (nr ref.1/2012/AB-2/75),

Protokół wywiadu pkt 4 (nr ref.1/2012/AB-2/76),

W okresie od sierpnia 2011r. do października 2012r. Sekcja Świadczeń Rodzinnych przyjęła 831 wniosków o ustalenie prawa do zasiłku pielęgnacyjnego oraz 487 wniosków o ustalenie prawa do świadczenia pielęgnacyjnego.

Szczegółowej analizie prawidłowości składania wniosków i kwalifikowania osób uprawnionych do prawa do świadczeń opiekuńczych poddano 11 świadczeniobiorców, którzy w badanym okresie wystąpili z wnioskami (14 złożonych wniosków) o ustalenie prawa do świadczeń opiekuńczych (4 świadczeniobiorców - 5 wniosków o świadczenie pielęgnacyjne, 7 świadczeniobiorców - 9 wniosków o zasiłek pielęgnacyjny).

W wyniku badania stwierdzono:

- Wszystkie wnioski zawierały dane osoby ubiegającej się o zasiłek pielęgnacyjny czy świadczenie pielęgnacyjne oraz wskazanie osoby, dla której ma być przyznane świadczenie lub zasiłek.
- We wszystkich wnioskach o ustalenie prawa do zasiłku pielęgnacyjnego został określony tytuł prawa do zasiłku pielęgnacyjnego (we wszystkich przypadkach przyznano prawo z tytułu niepełnosprawności).
- We wszystkich sprawach dotyczących przyznania prawa do świadczenia pielęgnacyjnego złożono oświadczenia o prawdziwości zawartych danych i o braku przeszkód prawnych do uzyskania świadczenia pielęgnacyjnego.
- We wszystkich sprawach dołączono do wniosków o ustalenie prawa do zasiłku

pielęgnacyjnego i świadczenia pielęgnacyjnego wymagane prawem dokumenty .

Terminowość składania wniosków i kompletność dokumentów stanowiących załączniki do wniosku o przyznanie jednorazowej zapomogi finansowej z tytułu urodzenia dziecka

*Kwestionariusz kontroli wewnętrznej (nr ref. 1/2012/AB-2/12),
Lista kontrolna Nr 10 (nr ref 1/2012/AB-2/26),
Lista kontrolna Nr 12 (nr ref 1/2012/AB-2/28),
Zestawienie dokumentacji przebiegu postępowania (nr ref.1/2012/AB-2/75),
Protokół wywiadu pkt 4 (nr ref.1/2012/AB-2/76),*

W okresie od sierpnia 2011r. do października 2012r. Sekcja Świadczeń Rodzinnych przyjęła 1129 wniosków o ustalenie prawa do jednorazowej zapomogi finansowej z tytułu urodzenia dziecka.

Szczegółowej analizie terminowości składania wniosków i kompletności dokumentów stanowiących załączniki do wniosku o przyznanie jednorazowej zapomogi z tytułu urodzenia dziecka poddano 2 świadczeniobiorców, którzy w badanym okresie wystąpili z 2 wnioskami.

W wyniku badania stwierdzono:

- Wszystkie wnioski zawierały dane wnioskodawcy oraz dane urodzonego dziecka .
- We wszystkich sprawach dołączono do wniosków o ustalenie prawa do jednorazowej zapomogi finansowej z tytułu urodzenia dziecka wymagane prawem dokumenty .
- Wszystkie wnioski zostały podpisane przez wnioskodawcę.
- Wszystkie wnioski zostały złożone w terminie 12 miesięcy od dnia narodzin dziecka (art.15b ust. 3 ustawy o świadczeniach rodzinnych).

Wydawanie decyzji oraz zgodność tych decyzji z przepisami prawa proceduralnego i materialnego

*Kwestionariusz kontroli wewnętrznej (nr ref.1/2012/AB-2/12),
Lista kontrolna Nr 5 (nr ref.1/2012/AB-2/17),
Lista kontrolna Nr 7 (nr ref.1/2012/AB-2/22),
Lista kontrolna Nr 9 (nr ref.1/2012/AB-2/24),
Lista kontrolna Nr 11 (nr ref.1/2012/AB-2/28),
Lista kontrolna Nr 13 (nr ref.1/2012/AB-2/29),
Kserokopia decyzji (od nr ref.1/2012/AB-2/31 do nr ref.1/2012/AB-2/47),
Kserokopia upoważnień do wydawania decyzji (nr ref.1/2012/AB-2/48, nr ref.1/2012/AB-2/49),
Protokół wywiadu (nr ref.1/2012/AB-2/50),
Zestawienie dokumentacji przebiegu postępowania (nr ref.1/2012/AB-2/75),
Protokół wywiadu pkt 4 (nr ref.1/2012/AB-2/76),*

W okresie od sierpnia 2011r. do października 2012r. Sekcja Świadczeń Rodzinnych wydała ogółem 15037 decyzji ustalających prawo do świadczeń rodzinnych.

Badaniem objęto 21 świadczeniobiorców, którym przyznano decyzją prawo do następujących świadczeń:

- 14 świadczeniobiorcom przyznano prawo do zasiłku rodzinnego i do dodatków do zasiłku rodzinnego (18 wydanych decyzji),
- 7 świadczeniobiorcom przyznano prawo do zasiłku pielęgnacyjnego (9 wydanych decyzji),
- 4 świadczeniobiorcom przyznano prawo do świadczenia pielęgnacyjnego (5 wydanych decyzji),
- 2 świadczeniobiorcom przyznano prawo do jednorazowej zapomogi z tytułu urodzenia dziecka (2 wydane decyzje)

W badanych sprawach:

- Wszystkie decyzje zostały wydane z zachowaniem terminu określonego w art.35 § 3 ustawy z dnia 14 czerwca 1960r. Kodeks postępowania administracyjnego (Dz.U z 2000r. Nr 98,poz.1071 z późn.zm),

- Wszystkie decyzje zawierały następujące dane (wymagane art. 107 § 1 KPA):
 - oznaczenie organu administracji publicznej,
 - datę wydania decyzji,
 - oznaczenie strony lub stron,
 - rozstrzygnięcie,
 - pouczenie o środkach odwoławczych,
- W 17 decyzjach (na 18 wydanych) przyznających prawo do zasiłku rodzinnego i do dodatku do zasiłku rodzinnego w podstawie prawnej nie były przytaczane przepisy ustawy z dnia 28 listopada 2003r. o świadczeniach rodzinnych (Dz. U. z 2006r. Nr 139, poz. 992 z późn zm), dotyczące danego dodatku, jedynie art. 8 wymieniający enumeratywnie wszystkie dodatki. Powyższe postępowanie jest niezgodne z art. 9 KPA, który stanowi, iż organy administracji publicznej są obowiązane do należytego i wyczerpującego informowania stron o okolicznościach faktycznych i prawnych, które mogą mieć wpływ na ustalenie ich praw i obowiązków będących przedmiotem postępowania administracyjnego.
 - brak art.14 w podstawie prawnej 8 decyzji,(od *nr ref.1/2012/AB-2/31 do nr ref.1/2012/AB-2/38*)
 - brak art.13 i art. 14 w podstawie prawnej 2 decyzji (*nr ref.1/2012/AB-2/39, nr ref.1/2012/AB-2/40*)
 - brak art.13 w podstawie prawnej 1 decyzji (*nr ref.1/2012/AB-2/41*)
 - brak art.10 w podstawie prawnej 1 decyzji, (*nr ref.1/2012/AB-2/42*)
 - brak art.9 w podstawie prawnej 1 decyzji,(*nr ref.1/2012/AB-2/43*)
 - brak art.14 i art.11a w podstawie prawnej 1 decyzji (*nr ref.1/2012/AB-2/44*)
 - brak art.14 art. 12 a w podstawie prawnej 1 decyzji,(*nr ref.1/2012/AB-2/45*)
 - brak art.14, art.11a i art. 12a w podstawie prawnej 1 decyzji (*nr ref.1/2012/AB-2/46*)
 - brak art.11a w podstawie prawnej 1 decyzji (*nr ref.1/2012/AB-2/47*).

Zdaniem audytora przyczyną takiego stanu rzeczy jest stosowanie schematów decyzji, brak traktowania każdej sprawy – decyzji - indywidualnie.

- We wszystkich decyzjach przyznających prawo do świadczeń powoływano się na art. 107 § 4 KPA i odstąpiono od uzasadnienia decyzji z uwagi na fakt, iż uwzględniały one w całości żądanie strony,
- Wszystkie decyzje były podpisane przez osoby upoważnione do wydawania decyzji, kserokopie upoważnień (*nr ref.1/2012/AB-2/49 i nr ref.1/2012/AB-2/48*).
- Projekty wszystkich decyzji przyznających prawo do świadczeń rodzinnych były zparafowane przez pracownika, który przygotowywał projekt decyzji.
- Decyzje przyznające prawo do świadczeń rodzinnych nie były wysłane za zwrotnym potwierdzeniem odbioru, ani nie zostały doręczone przez pracowników urzędu, co stanowi naruszenie art. 109 § 1 KPA, który stanowi, że decyzję doręcza się stronom na piśmie lub za pomocą środków komunikacji elektronicznej oraz art. 39, zgodnie z którym organ administracji publicznej doręcza pisma za pokwitowaniem przez pocztę, przez swoich pracowników lub przez inne upoważnione osoby lub organy.

Według ustaleń audytora i uzyskanych wyjaśnień, przyczyną powstałej nieprawidłowości jest próba zaoszczędzenia środków finansowych w budżecie MOPR (koszt wysyłki decyzji za zwrotnym potwierdzeniem odbioru wydanych w ciągu okresu zasiłkowego listopad 2011 – październik 2012 wyniósłby 54 635 zł).

Powyższe zachowanie jest niezgodne z KPA i przyczynia się do osłabienia wizerunku urzędu.

Wypłata Świadczeń Rodzinnych

Kserokopia sprawozdania rzeczowo finansowego o zadaniach z zakresu świadczeń rodzinnych zrealizowanych ze środków budżetu Państwa oraz budżetów gmin za III kwartał 2012r. (nr ref.1/2012/AB-2/52),

Kwestionariusz kontroli wewnętrznej (nr ref.1/2012/AB-2/12),

Listy kontrolne od Nr 4 do Nr 34 (od nr ref.1/2012/AB-2/53 do(nr ref.1/2012/AB-2/73.)

W okresie od stycznia 2012r. do września 2012r. Sekcja Świadczeń Rodzinnych wypłaciła:

- zasiłki rodzinne wraz z dodatkami w kwocie 7 667 878,00 zł,
- zasiłki pielęgnacyjne w kwocie 3 040 263,00 zł,

- świadczenia pielęgnacyjne w kwocie 2 160 862,00 zł,
- jednorazowe zapomogi z tytułu urodzenia się dziecka w kwocie 621 000,00 zł.
Kwota należności z tytułu nienależnie pobranych świadczeń rodzinnych za okres od stycznia 2012r. do września 2012r. wynosi 208 051,00 zł.

W wyniku badania stwierdzono że :

- W badanym okresie wszystkie świadczenia były wypłacane w przyznanej wysokości.
- W przypadku 1 świadczeniobiorcy miała miejsce wypłata nienależnie pobranego świadczenia za miesiąc wrzesień 2012r.

Ocena środowiska wewnętrznego w badanej komórce

Kwestionariusz kontroli wewnętrznej (nr ref.1/2012/AB-2/12),

Protokół z wywiadu(nr ref.1/2012/AB-2/76, nr ref.1/2012/AB-2/77, nr ref.1/2012/AB-2/78),

Ankiety (nr ref.1/2012/AB-2/81),

Notatka z obserwacji / oględzin (nr ref.1/2012/AB-2/79),

Kserokopia ewidencji nadgodzin (nr ref.1/2012/AB-2/80),

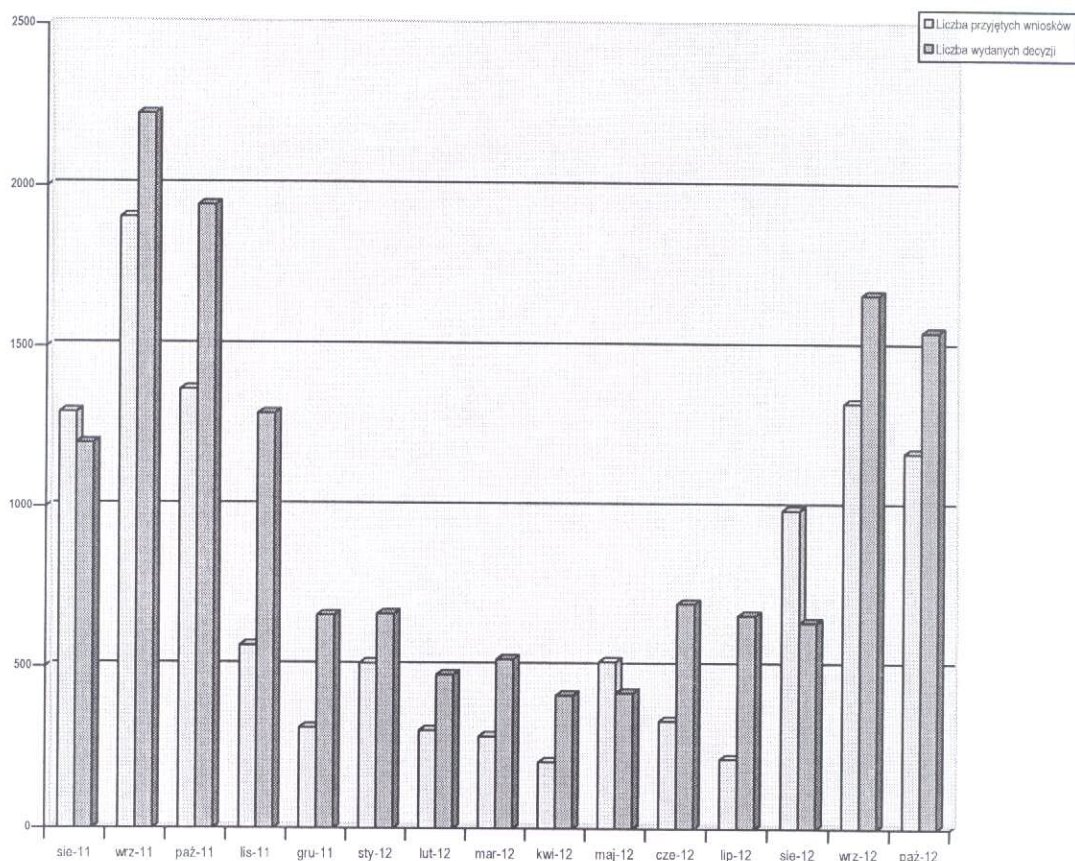
- W badanej komórce na dzień 30.10.2012r. zatrudnionych było:
 - 14 pracowników zajmujących się wydawaniem decyzji administracyjnych (13 pracowników na czas nieokreślony , w tym jedna osoba przebywa na urlopie wycowawczym,1 pracownik na umowę zastępstwa),
 - 8 pracowników przyjmujących wnioski z zakresu świadczeń rodzinnych oraz alimentacyjnych (4 pracowników na czas nieokreślony, w tym jedna osoba przebywa na urlopie wychowawczym, 2 osoby na umowę zastępstwa , 2 osoby na umowę zlecenia), którzy podlegają bezpośrednio pod Zastępcę Dyrektora,
 - 17 pracowników posiadają wykształcenie wyższe, natomiast 5-ciu średnie wykształcenie.
 - W Sekcji Świadczeń Rodzinnych pracownicy zatrudnieni są na następujących stanowiskach :
 - 1 osoba zatrudniona jest na stanowisku – kierownik sekcji,
 - 1 – z-ca kierownika,
 - 6 – inspektor,
 - 4 – podinspektor,
 - 4 – starszy referent,
 - 1 – referent,
 - 5 -pomoc administracyjna.
 - Na jednego pracownika wydającego decyzje przypada od 516 do 540 świadczeniobiorców (rodzin), w stosunku do 2 pracowników jest mniejszy przydział z uwagi na inne zadania, które pracownicy mają do wykonania. Osoba zatrudniona na zastępstwo również ma mniejszy przydział
 - W MOPR jest wprowadzony System Zarządzania Jakością wg normy PN-EN ISO 9001:2009.
 - W zakresie kontroli zarządczej obowiązuje Zarządzenie Nr 2/2011 Dyrektora Miejskiego Ośrodka Pomocy Rodzinie z dn.14 lutego 2011r w sprawie ustalenia zasad kontroli zarządczej w Miejskim Ośrodku Pomocy Rodzinie we Włocławku.
 - Audytor w dniu 20.11.2012r. przeprowadził ankietę wśród pracowników (11 pracowników wydających decyzję, 7 pracowników przyjmujących wnioski) i kierownictwa (Kierownik Sekcji Świadczeń Rodzinnych oraz Z-ca Dyrektora ds. Świadczeń Rodzinnych, Alimentacyjnych i Dodatków Mieszkaniowych) w celu oceny środowiska wewnętrznego w badanej komórce. Z analizy ankiet wynika, że:
 - w opinii kierownictwa w podległej komórce nie jest zatrudniona odpowiednia liczba osób pracowników w odniesieniu do celów i zadań komórki oraz występuje konieczność pracy poza normalnymi godzinami pracy w okresie od września do listopada każdego roku.
- Audytor sprawdził ewidencję nadgodzin i ustalił, że w okresie od września do

listopada 2012r. po godzinach zostawało:

- 11 pracowników wydających decyzje (wraz z kierownikiem), łączna liczba nadgodzin za okres 3 miesięcy - 173 godziny, średnio na jednego pracownika w miesiącu przypada 5,2 nadgodzin,

- 4 pracowników przyjmujących wnioski, łączna liczba nadgodzin za okres 3 miesięcy - 174 godziny i 35 min, średnio na jednego pracownika w miesiącu przypada 14,5 nadgodzin,

Poniższy wykres obrazuje obciążenie pracą (liczba przyjętych wniosków i wydanych decyzji) w poszczególnych miesiącach w okresie od sierpnia 2011r. do września 2012r.:



- większość pracowników (na 11 wydających decyzje - 10-ciu, na 7 przyjmujących wnioski - 1) oraz kierownictwo uważa, iż w niewystarczającym stopniu pracownicy biorą udział w szkoleniach, tak aby skutecznie realizować powierzone zadania,

Audytor na podstawie informacji uzyskanych od Kierownika Sekcji Świadczeń Rodzinnych ustalił, że w latach 2010-2012r. pracownicy brali udział w następujących szkoleniach:

- 2010 r.:

- „Stosowanie Kodeksu postępowania administracyjnego w sprawach wydawania decyzji z zakresu świadczeń rodzinnych i świadczeń alimentacyjnych,” „Nienależnie pobrane świadczenia rodzinne i świadczenia alimentacyjne” - (wszyscy pracownicy),

- 2011r. :

- „Kodeks postępowania administracyjnego” -(kierownik),

- „Omówienie zmian w ustawie o świadczeniach rodzinnych oraz ustawie o pomocy osobom uprawnionym do alimentów” - (kierownik i 3 pracowników),

	<p>- 2012r.:</p> <ul style="list-style-type: none"> - „Zmiany w zakresie ustawy o świadczeniach rodzinnych i funduszu alimentacyjnym” (kierownik i 1 pracownik), - „Ochrona danych osobowych – prawo i praktyka” – (kierownik i 14 pracowników), - „Egzekucja nienależnie pobranych świadczeń”-(kierownik). <ul style="list-style-type: none"> • Audytor ustalił również, iż narady okresowe o których mowa w § 6 pkt 5 Zarządzenia Nr 2/2011 Dyrektora Miejskiego Ośrodka Pomocy Rodzinie z dn.14 lutego 2011r w sprawie ustalenia zasad kontroli zarządczej w Miejskim Ośrodku Pomocy Rodzinie we Włocławku organizowane przez Z- cę Dyrektora ds. Świadczeń Rodzinnych, Alimentacyjnych i Dodatków Mieszkaniowych odbywają się średnio raz w tygodniu. Narady mają na celu omówienie spraw organizacyjnych wynikających z zakresu działań Działu. W naradach uczestniczą Kierownicy Sekcji oraz Koordynator ds. Obsługi Interesantów. • Pani Dyrektor MOPR wyjaśniła również, że w okresie od 1 czerwca 2012r. do 22 listopada 2012r nie zarządzała przeprowadzenia w Sekcji Świadczeń Rodzinnych kontroli, o której mowa w § 9 w/wym. Zarządzenia. Poinformowała także , iż Z-ca Dyrektora ds. Świadczeń Rodzinnych, Alimentacyjnych i Dodatków Mieszkaniowych złożył w styczniu 2012r. oświadczenie o należyтым stanie kontroli zarządczej za 2011r. • Sprawdzono czy na tablicach ogłoszeń, znajdujących się na parterze budynku przy ul. Kilińskiego - przy punkcie przyjmowania wniosków o udzielenie świadczeń rodzinnych , znajdują się informacje o realizowanych zadaniach zgodnie z zapisem § 6 ust.4 pkt. a w/wym. zarządzenia . Ustalono, iż na tablicy ogłoszeń- w zakresie świadczeń rodzinnych –znajdowały się jedynie informacje dotyczące zasiłku rodzinnego. Brak było informacji o pozostałych świadczeniach rodzinnych (zasiłku pielęgnacyjnym, świadczeniu pielęgnacyjnym, o jednorazowej zapomodze z tytułu urodzenia dziecka).
KRYTERIA	<ol style="list-style-type: none"> 1. Ustawa z dnia 14 czerwca 1960 r. Kodeks Postępowania Administracyjnego (Dz.U. 2000.98.1071 j.t. z późn.zm.), 2. Ustawa z dnia 28 listopada 2003 r. o świadczeniach rodzinnych (Dz.U.2006.139.992 j.t. z póź.zm.), 3. Rozporządzenie Ministra Pracy i Polityki Społecznej z dnia 2 czerwca 2005r. w sprawie sposobu i trybu postępowania w sprawach o świadczenia rodzinne (Dz.U.105.881), 4. Rozporządzenie Ministra Pracy i Polityki Społecznej z dnia 27 grudnia 2011r. w sprawie sposobu i trybu postępowania w sprawach o świadczenia rodzinne (Dz.U.298.1769), 5. Zarządzenie nr 2/2011 Dyrektora miejskiego Ośrodka Pomocy Rodzinie z dnia 14 lutego 2011roku w sprawie zasad kontroli zarządczej w Miejskim Ośrodku Pomocy Rodzinie we Włocławku
SKUTKI/ RYZYKA	<ul style="list-style-type: none"> • W 17 decyzjach (na 18 wydanych) przyznających prawo do zasiłku rodzinnego i do dodatku do zasiłku rodzinnego w podstawie prawnej nie były przytaczane przepisy ustawy z dnia 28 listopada 2003r. o świadczeniach rodzinnych (Dz. U. z 2006r. Nr 139, poz. 992 z późn. zm), dotyczące danego dodatku, jedynie art. 8 wymieniający enumeratywnie wszystkie dodatki. Powyższe postępowanie jest niezgodne z art. 9 KPA, który stanowi, iż organy administracji publicznej są obowiązane do należytego i wyczerpującego informowania stron o okolicznościach faktycznych i prawnych, które mogą mieć wpływ na ustalenie ich praw i obowiązków będących przedmiotem postępowania administracyjnego.

	<ul style="list-style-type: none"> • decyzje przyznające prawo do świadczeń rodzinnych nie były wysłane za zwrotnym potwierdzeniem odbioru, ani nie zostały doręczone przez pracowników urzędu, co stanowi naruszenie art. 109 § 1 KPA, w myśl którego decyzję doręcza się stronom na piśmie lub za pomocą środków komunikacji elektronicznej oraz art. 39 zgodnie, z którym organ administracji publicznej doręcza pisma za pokwitowaniem przez pocztę, przez swoich pracowników lub przez inne upoważnione osoby lub organy. Powyższe zachowanie przyczynia się do osłabienia wizerunku urzędu. • W zakresie dołączania do wniosków o ustalenie prawa do zasiłku rodzinnego i dodatków do zasiłku rodzinnego dokumentów wymaganych prawem, stwierdzono następujące uchybienia, które nie miały wpływu na prawo do świadczeń: <ul style="list-style-type: none"> - w 1 przypadku w aktach sprawy znajdowała się kserokopia aktu urodzenia dziecka, na którym brakowało daty potwierdzenia za zgodność z oryginałem oraz pieczętki i podpisu osoby dokonującej potwierdzenia. W trakcie trwania zadania audytowego w dn. 29.10.2012r. została złożona kserokopia aktu urodzenia w/w dziecka i prawidłowo potwierdzona za zgodność z oryginałem. - w 1 przypadku na zaświadczeniu z zakładu pracy informującym o uzyskaniu dochodu przez wnioskodawczynię brak było daty sporządzenia dokumentu oraz w treści pisma podany został miesiąc, którego dotyczył uzyskany dochód – bez podania roku, - w 1 sprawie wyliczając miesięczny dochód rodziny w przeliczeniu na osobę doliczono nieprawidłowo kwotę - jako inny dochód niepodlegający opodatkowaniu na podstawie przepisów o podatku dochodowym od osób fizycznych, która na podstawie zebranej dokumentacji w sprawie nie stanowiła dochodu żadnego z członków rodziny wymienionego we wniosku. W trakcie zadania dokonano prawidłowego obliczenia dochodu – w dn. 9.11.2012r. • Ustalono również, iż na tablicy ogłoszeń - w zakresie świadczeń rodzinnych – brak było informacji o zasiłku pielęgnacyjnym, świadczeniu pielęgnacyjnym i o jednorazowej zapomocy z tytułu urodzenia dziecka co stanowi naruszenie § 6 ust. 4 pkt a Zarządzenia Nr 2/2011 Dyrektora Miejskiego Ośrodka Pomocy Rodzinie we Włocławku z dnia 14 lutego 2011 r. w sprawie ustalenia zasad kontroli zarządczej w Miejskim Ośrodku Pomocy Rodzinie we Włocławku, zgodnie z którym na tablicach ogłoszeń mają znajdować się pisemne informacje o realizowanych zadaniach.
PRZYCZY- NY	<ul style="list-style-type: none"> • stosowanie schematów decyzji, brak traktowania każdej sprawy – decyzji indywidualnie, • próba zaoszczędzenia środków finansowych w budżecie MOPR , • praca po godzinach w miesiącach największego natężenia pracy tj. w okresie składnia największej ilości wniosków i wydawania decyzji, (od września do listopada), • zbyt mała ilość szkoleń, w których uczestniczą pracownicy,

4.2. Rekomendacje

Klasyfikacja rekomendacji:

Kluczowe - rekomendacje wymagające podjęcia natychmiastowych działań .

Ważne - rekomendacje, które są istotne z punktu widzenia prawidłowej realizacji zadań jednostki i wymagają stosownej reakcji ze strony Kierownictwa Miejskiego Ośrodka Pomocy Rodzinie.

Drugorzędne - rekomendacje o charakterze uzupełniającym.

Rekomenduje się:

W Miejskim Ośrodku Pomocy Rodzinie :		
1	Rekomendacja	<ul style="list-style-type: none">• Decyzje przyznające prawo do świadczeń rodzinnych wysyłać za zwrotnym potwierdzeniem odbioru lub dostarczać za pośrednictwem doręczyciela ,• Każdą sprawę traktować indywidualnie i w podstawie prawnej decyzji przyznającej prawo do zasiłku rodzinnego i do dodatków do zasiłku rodzinnego przytaczać również przepis dotyczący dodatku, który został decyzją przyznany,
	<i>Klasyfikacja rekomendacji</i>	<i>kluczowa</i>
2	Rekomendacja	<ul style="list-style-type: none">• Rozważyć zwiększenie liczby szkoleń dla pracowników (również wewnętrznych),• Rozważyć zwiększenie zatrudnienia w Sekcji Świadczeń Rodzinnych (w drodze przesunięć z innych komórek organizacyjnych w jednostce)
	<i>Klasyfikacja rekomendacji</i>	<i>ważna</i>
3	Rekomendacja	<ul style="list-style-type: none">• Umieścić na tablicy ogłoszeń informacje o zasiłku pielęgnacyjnym, świadczeniu pielęgnacyjnym i o jednorazowej zapomocy z tytułu urodzenia dziecka
	<i>Klasyfikacja rekomendacji</i>	<i>drugorzędna</i>

Zgodnie z § 21 Zarządzenia Nr 259/10 Prezydenta Miasta Włocławek z dn. 22 listopada 2010 r. w sprawie wprowadzenia Regulaminu przeprowadzania audytu wewnętrznego w Urzędzie Miasta Włocławek, Kierownik jednostki audytowanej wyznacza osoby odpowiedzialne za realizację zaleceń oraz ustala termin ich realizacji. Powiadamia o tym pisemnie Audytora wewnętrznego oraz Prezydenta, w **terminie 14 dni** od otrzymania sprawozdania końcowego.

AUDYTOR WEWNĘTRZNY

Włocławek 20.12.2012 r.

20.12.2012 r.


Agnieszka Świtalska

.....
(miejscowość i data)

.....
(data i podpis Audytora Wewnętrznego)

Sprawozdanie sporządzono w 4 egz.:

Nr 1- Prezydent Miasta Włocławek

Nr 2 – Dyrektor Miejskiego Ośrodka Pomocy w Rodzinie

Nr 3 – Dyrektor Wydziału Promocji Zdrowia i Polityki Społecznej

Nr 4 – a/a

Rozdzielnik	Nr 1 – Prezydent Miasta Włocławek	
	Nr 2 – Dyrektor Miejskiego Ośrodka Pomocy w Rodzinie	
	Nr 3 – Dyrektor Wydziału Promocji Zdrowia i Polityki Społecznej	
	a/a Nr 4 –	