

**UCHWAŁA NR XXIX/231/2012
RADY MIASTA WŁOCŁAWEK
z dnia 27 grudnia 2012 r.**

w sprawie przyjęcia Sprawozdania z realizacji „Strategii Integracji i Rozwiązywania Problemów Społecznych Miasta Włocławek na lata 2008- 2015”

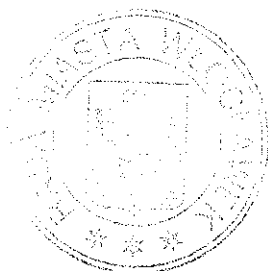
Na podstawie art. 18 ust 2 pkt 15 ustawy z dnia 8 marca 1990 r. o samorządzie gminnym (Dz. U. z 2001 r. Nr 142, poz 1591, z 2002 r. Nr 23, poz 220, Nr 62, poz 558, Nr 113, poz. 984, Nr 153, poz 1271, Nr 214, poz 1806, z 2003 r. Nr 80, poz. 717, Nr 162, poz. 1568, z 2004 r. Nr 102, poz. 1055, Nr 116, poz 1203, z 2005 r. Nr 172, poz. 1441, Nr 175, poz 1457, z 2006 r. Nr 17, poz. 128, Nr 181, poz 1337, z 2007 r. Nr 48, poz. 327, Nr 138, poz. 974, Nr 173, poz 1218, z 2008r. Nr 180, poz. 1111, Nr 223, poz 1458), z 2009 r. Nr 52, poz 420, Nr 157, poz 1241 i z 2010 r. Nr 28, poz. 142 i 146, Nr 40 poz 230, Nr 106 poz. 675, z 2011 r. Nr 21 poz. 113, Nr 117 poz. 679, Nr 134 poz 777, Nr 149 poz 887, Nr 217 poz 1281 oraz z 2012 r. poz 567) i art. 12 pkt 11 w związku z art. 92 ust 2 ustawy z dnia 5 czerwca 1998r. o samorządzie powiatowym (Dz. U. z 2001 r. Nr 142, poz 1592, z 2002 r. Nr 23, poz 220, Nr 62, poz 558, Nr 113, poz 984, Nr 153, poz. 1271, Nr 200, poz 1688, Nr 214, poz 1806, z 2003 r. Nr 162, poz 1568, z 2004 r. Nr 102, poz. 1055, z 2007 r. Nr 173, poz. 1218, z 2008,r. Nr 180, poz 1111, Nr 223, poz 1458, z 2009 r. Nr 92, poz 753, Nr 157 poz 1241 i z 2010 r. Nr 28, poz. 142 i 146, Nr 40, poz. 230, Nr 106, poz. 675, z 2011 r. Nr 21, poz. 113, Nr 149 poz 887, Nr 217, poz. 1281) oraz art. 16b, art. 17 ust 1 pkt 1 i art. 19 pkt 1 ustawy z dnia 12 marca 2004 r. o pomocy społecznej (Dz. U. 2009 r. Nr 175, poz 1362, Nr 157, poz 1241, Nr 202, poz 1551, Nr 219, poz. 1706, Nr 221, poz. 1738 i z 2010 r. Nr 28, poz. 146, Nr 40 poz 229, Nr 81 poz 527, Nr 125 poz. 842, z 2011 r. Nr 81 poz 440, Nr 106 poz 622, Nr 149 poz 887 oraz z 2012 r. poz 579 i 823)

uchwała się, co następuje:

§ 1. Przyjmuje się Sprawozdanie z realizacji „Strategii Integracji i Rozwiązywania Problemów Społecznych Miasta Włocławka na lata 2008 - 2015” za okres 2008 – 2011 w brzmieniu określonym w Załączniku do niniejszej uchwały

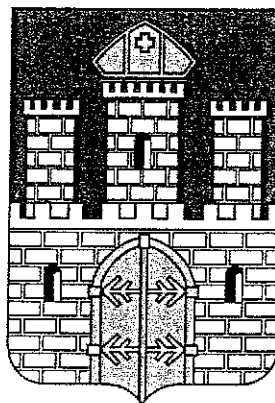
§ 2. 1. Uchwała wchodzi w życie z dniem podjęcia

2. Uchwała podlega podaniu do publicznej wiadomości poprzez ogłoszenie w Biuletynie Informacji Publicznej Urzędu Miasta Włocławek.



Przewodniczący
Rady Miasta Włocławek
Stanisław Wawrzonkoski
Stanisław Wawrzonkoski

**MIEJSKI OŚRODEK POMOCY RODZINIE
we Włocławku**



**SPRAWOZDANIE Z REALIZACJI
MIEJSKIEJ STRATEGII
ROZWIĄZYWANIA PROBLEMÓW
SPOŁECZNYCH**

**Sekcja Pomocy Środowiskowej
październik 2012**

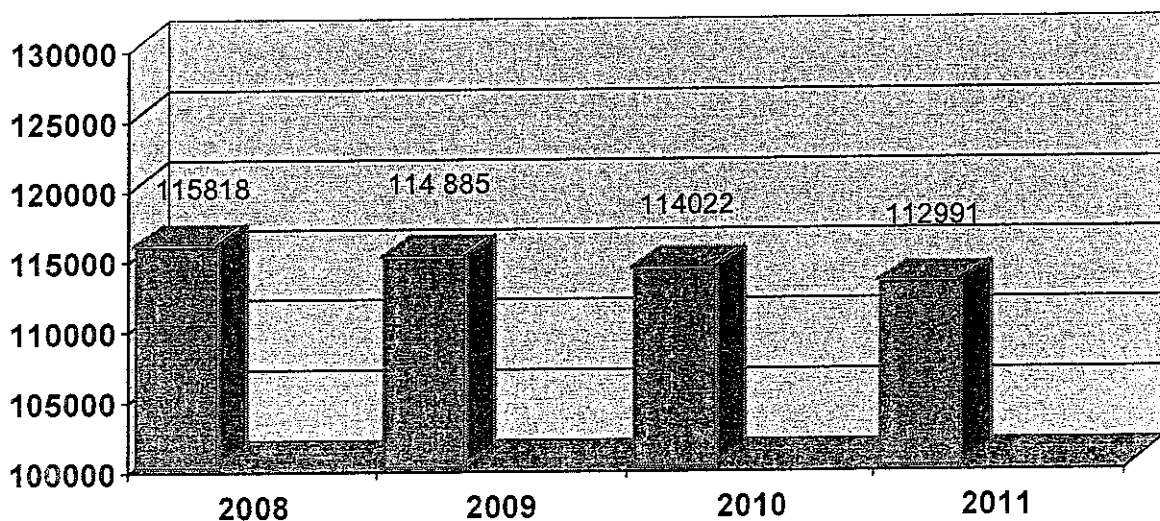
Przemiany demograficzne w mieście Włocławku i ich wpływ na pomoc społeczną

Zachodzące w ostatnich latach we Włocławku, podobnie jak i na terenie całego kraju procesy demograficzne silnie oddziałują na sytuację społeczno-ekonomiczną miasta. Prognozy demograficzne zapowiadają umocnienie się pewnych trendów, co powoduje konieczność zaplanowania działań mających na celu dostosowanie lokalnej polityki społecznej do skutków tych zmian oraz stymulowanie zjawisk sprzyjających niwelacji niekorzystnych kierunków zmian.

Liczba mieszkańców Włocławka w latach 2008 – 2011

		2008		2009		2010		2011	
Liczba mieszkańców ogółem		115 818		114 885		114 022		112 991	
K	M	61.621	54.197	61.218	53.667	60.784	53.238	60.319	52.672
W wieku przedprodukcyjnym		20 084		19 644		19 244		18 728	
K	M	9.818	10.266	9.609	10.035	9.412	9.832	9.186	9.542
W wieku produkcyjnym		76 683		75 550		74 407		72 874	
K	M	38.296	38.387	37.475	38.075	36.659	37.748	35.796	37.078
W wieku poprodukcyjnym		19 051		19 691		20 371		21 389	
K	M	13.507	5.544	14.134	5.557	14.713	5.658	15.337	6.052

*Dane wg Wydziału Spraw Obywatelskich UM



Mieszkańcy Włocławka w wieku przedprodukcyjnym

		2008		2009		2010		2011	
Liczba mieszkańców ogółem		115 818		114 885		114 022		112 991	
K	M	61.621	54.197	61.218	53.667	61.621	54.197	61.218	53.667
Dzieci w wieku przedszkolnym		6 998		7 071		7 173		7 48	
K	M	3.466	3.532	3.532	3.539	3.579	3.594	3.554	3.594
Uczniowie szkół podstawowych		6 413		6 222		6 016		5 823	
K	M	3.076	3.337	2.975	3.247	2.868	3.148	2.837	2.986
Uczniowie szkół gimnazjalnych		3 850		3 633		3 426		3 313	
K	M	1.888	1.962	1.766	1.867	1.674	1.752	1.607	1.706
Uczniowie szkół ponadgimnazjalnych		2 823		2 718		2 629		2 444	
K	M	1.388	1.435	1.336	1.382	1.291	1.338	1.188	1.256

*Dane wg Wydziału Spraw Obywatelskich

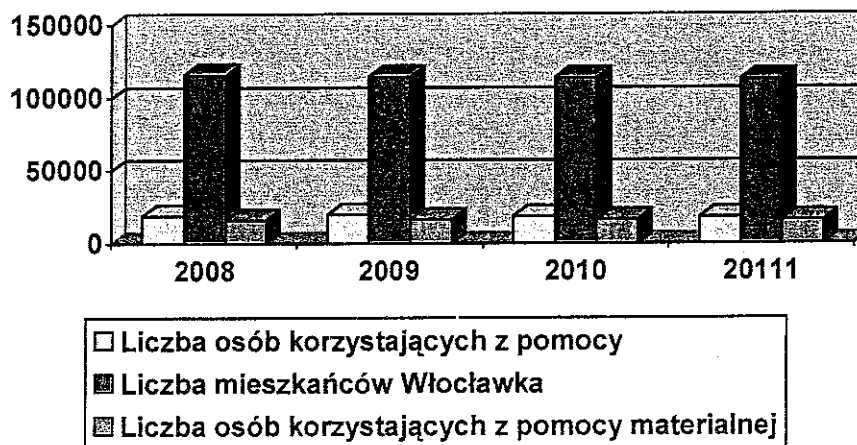
Mieszkańcy Włocławka w wieku produkcyjnym

		2008		2009		2010		2011	
Liczba mieszkańców ogółem		115 818		114 885		114 022		112 991	
K	M	61.621	54.197	61.218	53.667	61.621	54.197	61.218	53.667
Osoby w wieku 18 – 25 lat		11 610		11 059		10 565		10 153	
K	M	5.751	5.859	5.466	5.593	5.234	5.331	5.078	5.075
Osoby w wieku 25 – 46 lat		35 260		35 157		35 031		34 850	
K	M	17.881	17.379	17.810	17.347	17.678	17.353	17.488	17.362
Osoby w wieku K 46 – 60 M 46 - 65		29 813		29 334		28 811		27 871	
K	M	14.664	15.149	14.199	15.135	13.747	15.064	13.230	14.641

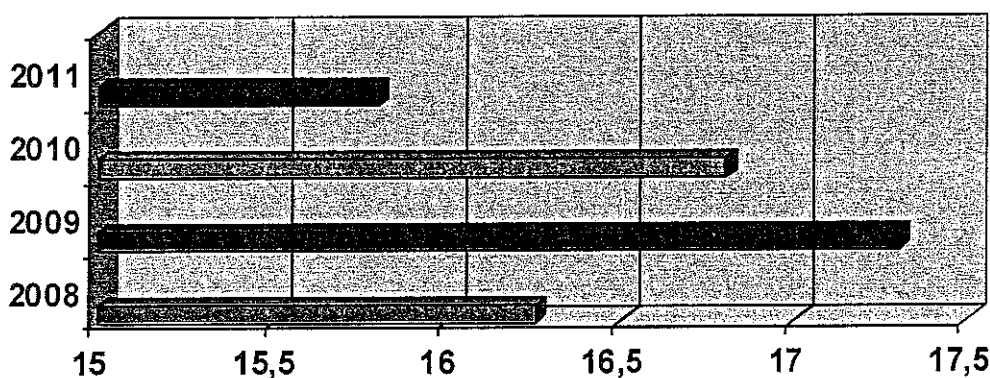
*Dane wg Wydziału Spraw Obywatelskich

żywcielei. Utrata pozycji zawodowej i społecznej negatywnie rzutuje na rodzinę zarówno w wymiarze materialnym, czego skutkiem jest ubóstwo, jak i psychospołecznym, co objawia się frustracją, bezsilnością, niezadowoleniem, nieprzystosowaniem społecznym, doprowadzając do patologii rodzin i osób. Powyższa sytuacja wskazuje na konieczność uruchomienia wsparcia finansowego ze strony instytucji polityki społecznej, jaką jest pomoc społeczna oraz podjęcia szeregu wieloaspektowych działań w zakresie pracy socjalnej.

Zestawienie liczbowe osób korzystających ze świadczeń pomocy społecznej na przestrzeni ostatnich lat obrazują poniższe zestawienia.



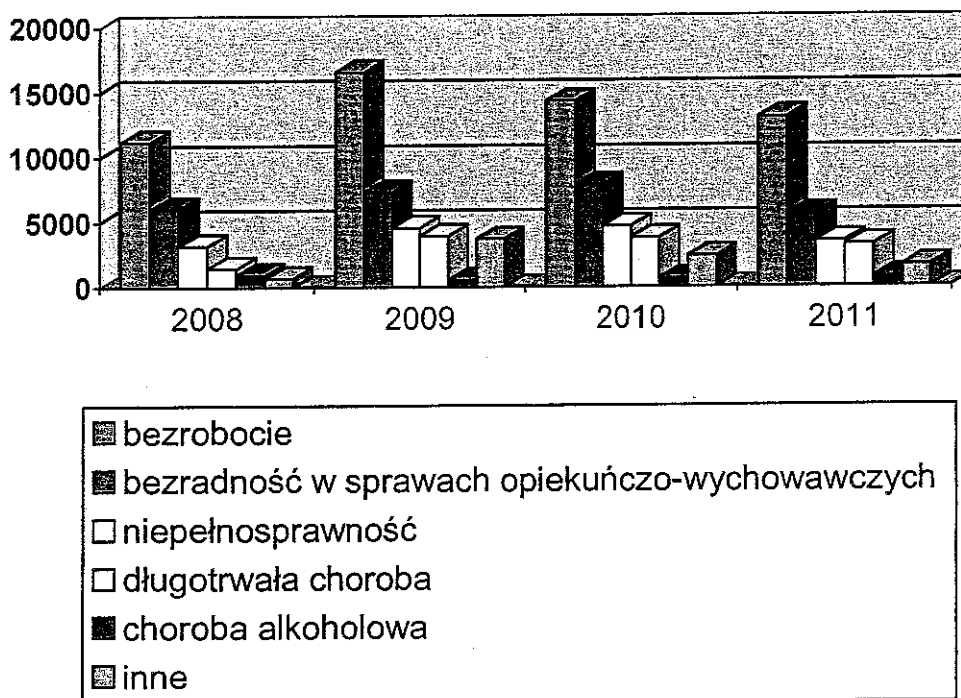
Wskaźnik procentowy mieszkańców Włocławka korzystających z pomocy społecznej w latach 2008-2011



Głównymi przyczynami przyznania pomocy przez Miejski Ośrodek Pomocy Rodzinie w latach 2008 - 2011 były:

- **bezrobocie, które kształtowało się w poszczególnych latach następująco:**
w **2008 r.** z tego powodu z różnych form pomocy skorzystało 5.004 rodziny i 11.191 osób w tych rodzinach, czyli 59,3% rodzin wspartych przez MOPR i 59,4% osób, w **2009 r.** z tego powodu z różnych form pomocy skorzystały 6.633 rodziny i 16.590 osób w tych rodzinach, czyli 67,1% rodzin wspartych przez MOPR i 83,3% osób, w **2010 r.** z tego powodu z różnych form pomocy skorzystały 7.344 rodziny i 14.297 osób w tych rodzinach, czyli 87,5% rodzin

rodziny i 1.615 osób w tych rodzinach, to jest odpowiednio 7,3 % rodzin wspartych przez MOPR i 9,0% osób.

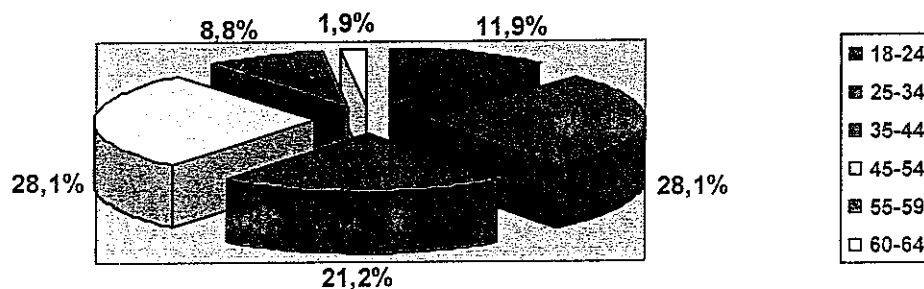


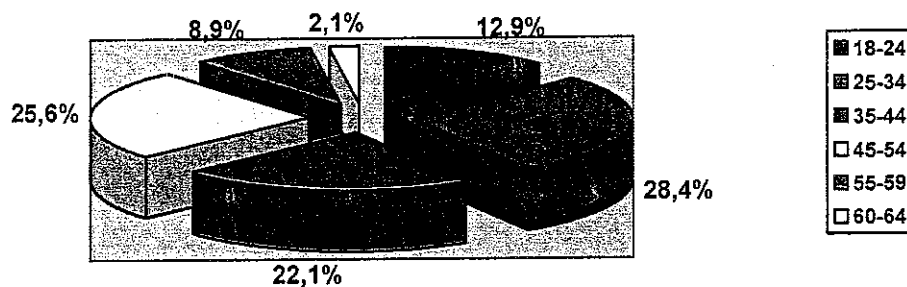
Bezrobocie jest nadal główną przyczyną udzielania pomocy osobom i rodzinom, jak również przyczyną powstawania szeregu dysfunkcji w życiu społecznym i zawodowym jednostki i całej rodziny.

Liczba bezrobotnych zarejestrowanych w Powiatowym Urzędzie Pracy zamieszkujących miasto Włocławek na koniec grudnia 2008 r. wynosiła 7.381 osób i była wyższa od liczby bezrobotnych zarejestrowanych na koniec listopada 2008 r. Wśród bezrobotnych dominują kobiety, we Włocławku zarejestrowane były 4.194 osoby płci żeńskiej.

Analizując strukturę bezrobotnych według wieku, najliczniejszą grupę w końcu 2008 r. stanowiły osoby w przedziale wiekowym od 25 do 34 lat, tj. 28,1% ogółu bezrobotnych. Identyczny wskaźnik miał miejsce dla bezrobotnych w przedziale 45-54 lata. Osoby zarejestrowane w przedziale wiekowym 35-44 stanowiły 21,2%, młodzież od 18-24 lata 11,9%. Natomiast osoby w wieku starszym, tj. 55-59 stanowiły 8,8%, a najstarsi, czyli w przedziale 60-64 lata 1,9%.

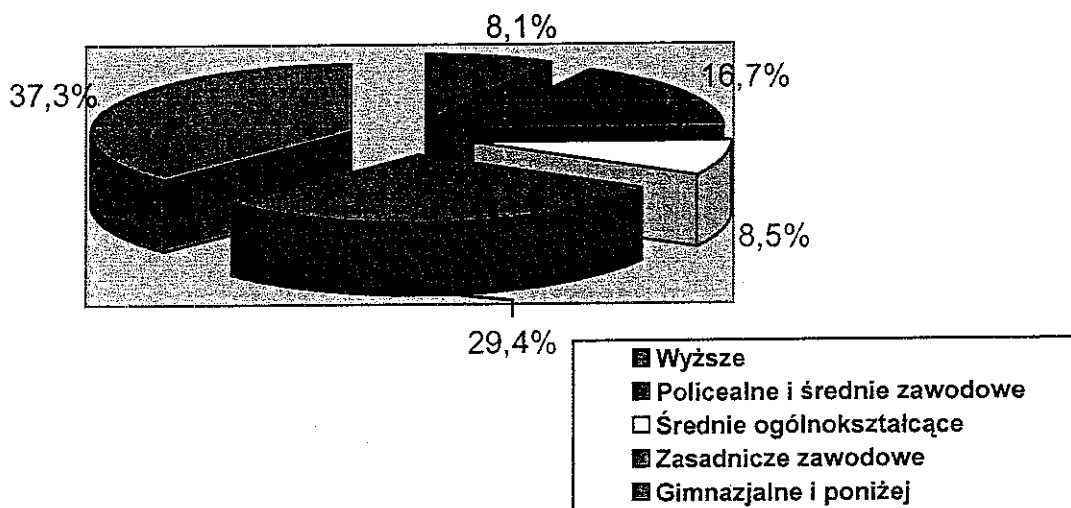
Strukturę bezrobotnych w 2008 r. według wieku przedstawia wykres poniżej.





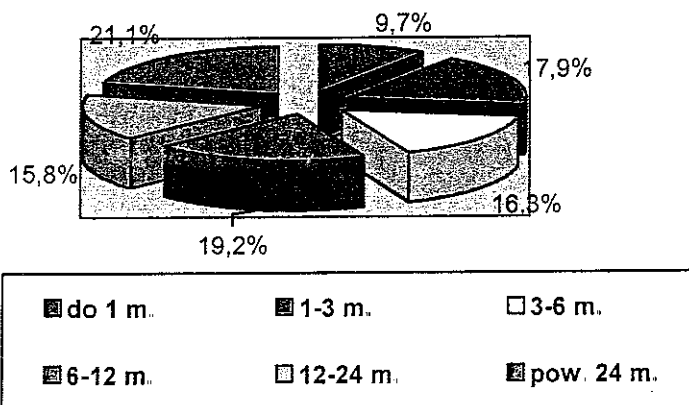
Biorąc pod uwagę stopień wykształcenia największą grupą bezrobotnych były osoby z wykształceniem gimnazjalnym i poniżej. Stanowiły one 37,3% tj. 2.896 osoby, udział kobiet w tej grupie wyniósł 49,2% tj. 1.427 kobiet.

Strukturę bezrobotnych w 2009 r. według wykształcenia przedstawia wykres poniżej.



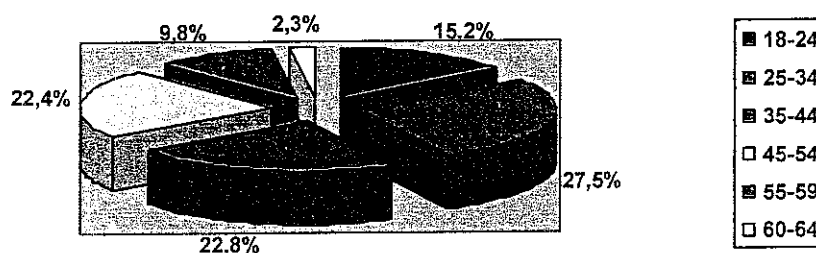
Analizując stopień wykształcenia, największą grupą bezrobotnych w końcu grudnia 2009 były osoby z wykształceniem gimnazjalnym i poniżej. Stanowiły one 37,3% ogółu bezrobotnych, a następną grupą były osoby z wykształceniem zasadniczym zawodowym – 29,4%, czyli osoby o niskim lub bardzo niskim wykształceniu stanowiły 66,7% ogółu.

Strukturę bezrobotnych w 2009 r. według czasu pozostawania bez pracy przedstawia wykres poniżej.

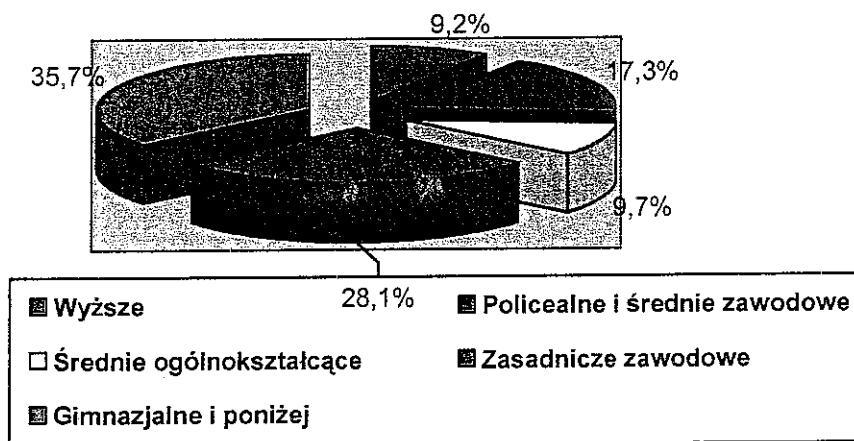


Biorąc pod uwagę strukturę bezrobotnych według czasu pozostawania bez pracy daje się zauważyć pewną prawidłowość, a mianowicie: o ile osoby nie mające pracy do 1 miesiąca stanowiły 9,4% ogółu, to w każdym następnym przedziale czasowym następuje wzrost do 22,2% powyżej 24 miesięcy. Jedynym wyjątkiem od tej zasady jest liczba osób pozostających bez pracy od 3-6 miesięcy.

Stopa bezrobocia według stanu na dzień 31.12.2011 r. wynosiła 19,7% i była najwyższa w omawianym okresie, a mianowicie: 18,3% w 2010 r., 16,8% w 2009 r. i 13,0% w 2008 r. Struktura bezrobotnych według płci, wieku, wykształcenia, a także czasu pozostawania bez pracy w stosunku do poprzednich lat nie uległa zasadniczym zmianom. Nadal wśród osób pozostających bez pracy dominują kobiety – 54,39%, najliczniejszą grupą wiekową wśród bezrobotnych są osoby w wieku 25-34 lata, następnie 35-44 lata i 45-54 lata – łącznie stanowią oni 72,7% ogółu bezrobotnych. Podobnie wśród bezrobotnych dominują osoby z wykształceniem gimnazjalnym i poniżej oraz zasadniczym zawodowym, stanowią oni łącznie 63,8% ogółu. Winien niepokoić fakt, że wśród pozostających bez pracy dominują osoby długotrwale bezrobotne (powyżej 12 miesięcy), stanowią łącznie 45,9% ogółu. Strukturę bezrobotnych w 2011 r. według wieku przedstawia wykres poniżej.



Strukturę bezrobotnych w 2011 r. według wykształcenia przedstawia wykres poniżej.



Środki finansowe wg zadań MOPR w latach

Wyszczególnienie	Wykonanie planu finansowego w latach				
	2008	2009	2010	2011	2011
1	2	3	4	5	
Zadania MOPR					
- zadania własne gminy	30 722 483,06	32 996 721,50	37 699 326,70	42 180 381,18	
- zadania zlecone gminie z zakresu administracji rządowej	30 461 561,64	29 312 102,97	30 100 477,19	28 825 782,67	
- zadania własne powiatu	3 326 374,98	3 373 322,15	3 252 948,99	0,00	
- zadania realizowane przez powiat z zakresu adm. rządowej	291 191,20	289 787,63	301 610,38	321 743,92	
Razem zadania MOPR	64 801 610,88	65 971 934,25	71 354 363,26	71 327 907,77	
Zadania współfinansowane z EFS	1 265 678,88	2 126 389,77	1 923 505,74	3 072 490,40	
Razem zadania MOPR + EFS	66 067 289,76	68 098 324,02	73 277 869,00	74 400 398,17	
Fundusz celowy PFRON	3 335 606,00	2 397 360,00	2 069 593,00	2 139 570,00	
Razem zadania MOPR + EFS + PFRON	69 402 895,76	70 495 684,02	75 347 462,00	76 539 968,17	

Opracowanie własne MOPR

Źródła finansowania zadań pomocy społecznej w latach 2008-2011

Źródło finansowania	2008	2009	2010	2011
budżet miasta -	19 455 318,04	20 757 176,19	21 256 002,66	23 084 985,41
budżet państwa -	45 346 292,84	45 214 758,06	50 098 360,60	48 242 922,36
Razem	64 801 610,88	65 971 934,25	71 354 363,26	71 327 907,77
EFS -	1 075 497,45	1 806 649,27	1 623 616,58	2 597 021,81
budżet miasta -	105 879,86	173 834,50	213 932,98	220 817,50
budżet państwa -	76 591,57	145 906,00	85 956,18	254 651,09
PFRON -	7 710,00	0,00	0,00	0,00
Razem:	66 067 289,76	68 098 324,02	73 277 869,00	74 400 398,17
PFRON -	3 335 606,00	2 397 360,00	2 069 593,00	2 139 570,00
Ogółem	69 402 895,76	70 495 684,02	75 347 462,00	76 539 968,17

Opracowanie własne MOPR

Liczba dzieci umieszczonych w placówkach opiekuńczo-wychowawczych	72	76	74	58
Liczba dzieci umieszczonych w rodzinach zastępczych	205	208	205	204
1.3 Tworzenie warunków sprzyjających funkcjonowaniu dzieci i młodzieży w rodzinie i środowisku				
	2008	2009	2010	2011
Liczba dzieci, którym zapewniono miejsce w przedszkolach	2.126	2.014	2.122	2.141
Liczba placówek wsparcia dziennego, w tym specjalistycznych realizujących zajęcia socjoterapeutyczne	9 2	8 3	8 3	8 3
Liczba dzieci korzystających z placówek wsparcia dziennego	589	571	585	648
Liczba dzieci objętych programem dożywiania	4.402	4.285	5.729	4.989
Liczba dzieci objętych programem stypendialnym	2.032	2.058	2.031	1.466
Liczba środowiskowych klubów młodzieżowych	0	0	0	0
Liczba dzieci biorących udział w zorganizowanych formach spędzania czasu wolnego w okresie pozaszkolnym	692	680	340	275
Liczba usamodzielnionych wychowanków całodobowych placówek opiekuńczo-wychowawczych, rodzin zastępczych	15	15	17	16
1.4 Zapewnienie opieki i wychowania dzieciom i młodzieży pozbawionym opieki rodziców				
	2008	2009	2010	2011
Liczba dzieci umieszczonych w rodzinach zastępczych	205	208	205	204
Liczba dzieci umieszczonych w całodobowych placówkach opiekuńczo-wychowawczych	72	76	74	58
Liczba całodobowych lokalnych placówek opiekuńczo-wychowawczych	4	4	4	4
Liczba pracowników pedagogicznych podnoszących kwalifikacje zawodowe	12	10	14	12
Liczba dzieci, które w wyniku podjętych działań powróciły z placówki do rodziny naturalnej	17	25	25	23
1.5 Wsparcie w szerokim zakresie osób zagrożonych wykluczeniem społecznym w tym osób bezdomnych, rodzin zagrożonych patologią, uzależnieniami i przemocą domową				
	2008	2009	2010	2011
Liczba osób bezdomnych realizujących program wychodzenia z bezdomności	26	29	26	13

3.1 Kształtowanie pozytywnych postaw wobec niepełnosprawności				
	2008	2009	2010	2011
Liczba publikacji w zakresie edukacji społecznej	0	0	0	0
Liczba akcji promujących uczestnictwo osób niepełnosprawnych w życiu społeczności lokalnej	8	19	9	21
Liczba nowo powstałych grup samopomocy	2	3	4	5
3.2 Rozwój systemu wsparcia osób niepełnosprawnych i zapewnienie dostępu do usług społecznych				
	2008	2009	2010	2011
Liczba osób niepełnosprawnych objętych wsparciem w zakresie likwidacji barier architektonicznych i w komunikowaniu się	45	64	69	44
Liczba osób niepełnosprawnych korzystających z różnorodnych form terapii i rekreacji	1 578	589	803	91
Liczba mieszkań chronionych dla osób chorych psychicznie i niepełnosprawnych intelektualnie	0	0	0	0
Liczba wspieranych WTZ	2	2	2	2
Liczba uczestników WTZ	65	70	70	70
Liczba programów pomocowych dla osób niepełnosprawnych	4	5	5	5
Liczba odbiorców programów pomocowych	194	214	350	213
Liczba osób korzystających z usług opiekuńczych w tym specjalistycznych	869	804	764	725
Liczba osób korzystających z poradnictwa w zakresie pielęgnacji i opieki nad osobami niepełnosprawnymi	16	14	15	19
Liczba osób korzystających z porad psychologicznych	275	229	301	277
Liczba osób korzystających z porad psychologicznych	71	73	87	90
Liczba organizacji pozarządowych udzielających wsparcia osobom niepełnosprawnym	15	15	15	15
Liczba osób, którym udzielono pomocy do uczestnictwa w turnusach rehabilitacyjnych	505	254	200	135
Liczba ośrodków wsparcia dla osób niepełnosprawnych	4	4	4	4
3.3 Tworzenie warunków do większej aktywności zawodowej osób niepełnosprawnych jako podstawy społecznej integracji i poprawy warunków ich życia				
	2008	2009	2010	2011
Liczba pracodawców, którzy uzyskali wsparcie w zakresie zatrudnienia osób niepełnosprawnych	9	9	7	4
Liczba zatrudnionych osób niepełnosprawnych	31	24	46	21
Liczba ośrodków informacji dla osób niepełnosprawnych	1	1	1	1

Liczba placówek, które otrzymały wsparcie	2	2	2	2
Liczba rodzinnych domów pomocy społecznej	0	0	0	0
Liczba szkoleń kadr zajmujących się opieką środowiskową	7	8	9	8
Liczba pracowników uczestniczących w szkoleniach	4	6	7	5
5.1 Doskonalenie zawodowe kadr pomocy społecznej				
	2008	2009	2010	2011
Liczba projektów doskonalenia zawodowego pracowników pomocy społecznej	8	19	19	21
Liczba pracowników podejmujących studia wyższe	8	6	2	0
Liczba pracowników podejmujących specjalizację w zawodzie pracownik socjalny	30	41	6	4
Liczba pracowników, którym udzielono wsparcia w doksztalcaniu	75	102	52	53
5.2 Rozwój i podwyższenie jakości usług w placówkach pomocy społecznej				
	2008	2009	2010	2011
Liczba i rodzaj specjalności wdrażanych w placówkach pomocy społecznej	2*	3*	3*	3*
Liczby szkoleń doskonalących warsztat pracy socjalnej	8	19	19	21
Liczba projektów realizowanych metodą CAL	42	28	31	16
Liczba odbiorców projektów realizowanych metodą CAL	1.683	1.126	1.246	643
Liczba podpisanych kontraktów	682	785	1.265	1.085
Liczba osób objętych aktywizacją	825	968	1.425	1.312

* Nowe metody pracy socjalnej: CAL, KGR, kontrakt socjalny, asystentura rodziny

Zrealizowane projekty i programy wpisujące się w realizację celów szczegółowych Strategii Integracji i Rozwiązywania Problemów Społecznych Miasta Włocławka za okres 2008 – 2011 obrazuje poniższa tabela.

		(np. „Piknik rodzinny – zakończenie lata”, „Tęczowe Osiedle”, „Gdzie koza chodzi tam żytko się rodzi”).		
4	Porady prawne	Udzielanie bezpłatnych porad prawnych z zakresu prawa rodzinnego osobom najuboższym, znajdującym się w trudnej sytuacji bytowej, osobom bezdomnym, bezrobotnym.	PKPS	209
5	Wsparcie dla rodzin niepełnych	Pomoc finansowa dla rodzin pozostających w trudnej sytuacji materialnej.	Fundacja Samotna Mama	378
2010				
1	„Projekt systemowy MOPR Włocławek”	Aktywizacja społeczna i zawodowa poprzez organizację grup samopomocy oraz kursów zawodowych.	MOPR	648
2	„Pomoc państwa w zakresie dożywiania”	Zapewnienie posiłków oraz wypłacanie zasiłków celowych na zakup żywności.	MOPR	14.061
3	Program Aktywności Lokalnej	Projekty aktywizujące społecznie, poprawiające funkcjonowanie rodzin (np. „Pomoc w rodzinie”, „Kolory i my”, „Życiowa szansa”).	MOPR	90
4	Porady prawne	Udzielanie bezpłatnych porad prawnych z zakresu prawa rodzinnego osobom najuboższym, znajdującym się w trudnej sytuacji bytowej, osobom bezdomnym, bezrobotnym.	PKPS	184
5	Wsparcie dla rodzin niepełnych	Pomoc finansowa dla rodzin pozostających w trudnej sytuacji materialnej.	Fundacja Samotna Mama	319
2011				
1	Projekt Systemowy MOPR Włocławek	Aktywizacja społeczna i zawodowa poprzez organizację grup samopomocy oraz kursów zawodowych.	MOPR	521
2	Pomoc Państwa w zakresie dożywiania	Zapewnienie posiłków oraz wypłacanie zasiłków celowych na zakup żywności.	MOPR	14.061
3	Program Aktywności Lokalnej	Projekty aktywizujące społecznie, poprawiające funkcjonowanie rodzin (np. „Rodzina jest najważniejsza”, „Nie trać wiary, bądź aktywna”, „Dam radę”).	MOPR	257
4	Porady prawne	Udzielanie bezpłatnych porad prawnych z zakresu prawa rodzinnego osobom najuboższym, znajdującym się w trudnej	PKPS	123

2010

1	Pomoc psychologiczna	Wsparcie w zakresie procesu profilaktyki, diagnozy i terapii indywidualnej.	MOPR	181
2	Pomoc pedagogiczna	Pomoc w zakresie szeroko rozumianego funkcjonowania rodziny.	MOPR	79
3	Pomoc socjoterapeutyczna	Pomoc w rozwiązywaniu problemów wychowawczych w rodzinach naturalnych i zastępczych.	MOPR	24
4	Praca socjalna	Wieloaspektowa pomoc specjalistyczna udzielona w formie pracy socjalnej.	MOPR	859
5	Program na rzecz społeczności romskiej w Polsce. Wyprawki szkolne dla uczniów romskich.	Wydano wyprawki szkolne dla dzieci romskich- plecak szkolny z wyposażeniem.	PCK	20
6	Wsparcie dzieci osieroconych i rodzin pacjentów w trudnej sytuacji socjalno- bytowej.	Organizacja wyprawek szkolnych dla dzieci osieroconych objętych obowiązkiem szkolnym.	PTOP	40

2011

1	Pomoc psychologiczna	Wsparcie w zakresie procesu profilaktyki, diagnozy i terapii indywidualnej.	MOPR	206
2	Pomoc pedagogiczna	Pomoc w zakresie szeroko rozumianego funkcjonowania rodziny.	MOPR	88
3	Porady prawne	Udzielanie bezpłatnych porad prawnych z zakresu prawa rodzinnego osobom najuboższym, znajdującym się w trudnej sytuacji bytowej, osobom bezdomnym, bezrobotnym.	MOPR	330
4	Praca socjalna	Wieloaspektowa pomoc specjalistyczna udzielona w formie pracy socjalnej.	MOPR	942
5	Wsparcie dzieci osieroconych i rodzin pacjentów w trudnej sytuacji socjalno- bytowej.	Organizacja wyprawek szkolnych dla dzieci osieroconych objętych obowiązkiem szkolnym.	PTOP	50

3. Tworzenie warunków sprzyjających funkcjonowaniu dzieci i młodzieży w rodzinie i środowisku.

Lp.	Tytuł/rodzaj zadania	Opis zadania, podjęte działania	Realizator	Liczba odbiorców
2008				

	rodzin najuboższych	makaron, olej, cukier itp. dzieciom z rodzin najuboższych		
12	Akcja „Kureczaczk”	Zaopatrzenie dzieci z rodzin znajdujących się w trudnej sytuacji bytowej w podstawowe artykuły spożywcze	PKPS	70
13	Dzień Dziecka 2008	Przygotowanie paczek z artykułami spożywczymi, nabiałowymi i słodyczami dla dzieci z rodzin najuboższych.	PKPS	70
14	Wigilia dla dzieci z rodzin najuboższych i patologicznych	Paczki świąteczne, w których znalazły się artykuły spożywcze przekazywane dzieciom z rodzin najuboższych i patologicznych.	PKPS	100
15	Choinka dla dzieci	Artykuły spożywcze przekazane podczas zabawy choinkowej we Włocławskim Centrum Kultury	PKPS	120
16	Dostarczenie żywności najuboższej ludności Unii Europejskiej	Zabezpieczenie osób najuboższych, w tym dzieci w podstawowe artykuły spożywcze tj. mleko, mąka, sery, makaron, cukier, itp.	PKPS	11.411
17	Wspieranie rodzin niepełnych	Dofinansowanie do obiadów dzieci z rodzin o bardzo niskich dochodach.	Fundacja Samotna Mama	32
18	Wspieranie rodzin niepełnych	Program stypendiów socjalnych dla dzieci z rodzin wielodzietnych wychowywanych przez samotne matki i ojców.	Fundacja Samotna Mama	14
19	Wspieranie rodzin niepełnych	Letni wypoczynek dzieci i młodzieży - organizacja letnich kolonii.	Fundacja Samotna Mama	240
2009				
1	Program dożywiania dzieci	Działania mające na celu zapewnienie dzieciom posiłków zarówno w szkołach, jak i w placówkach wsparcia dziennego.	MOPR	4.285
2	Prowadzenie świetlic profilaktyczno-wychowawczych, środowiskowych	Zapewnienie opieki, organizacja czasu wolnego, pomoc w nauce, dożywianie, rozwój zainteresowań.	MOPR TPD „Oratorium”	571
3	Wypoczynek dzieci i młodzieży	Organizacja obozów letnich dla dzieci i młodzieży, połączona z przeprowadzeniem programów socjoterapeutycznych i programem kulturalno-turystycznym.	MOPR TPD	440
4	Usamodzielnienie wychowanków placówek opiekuńczo-wychowawczych i rodzin	Działania zmierzające do zapewnienia bezpiecznego wejścia w nowe środowisko i warunków do usamodzielnienia się pełnoletnim wychowankom opuszczającym placówki opiekuńczo-	MOPR	15

	Wsparcie rodzin niepełnych	Letni wypoczynek dzieci i młodzieży - organizacja letnich kolonii.	Mama Samotna Mama	240
2010				
1	Program dożywiania dzieci	Działania mające na celu zapewnienie dzieciom posiłków zarówno w szkołach, jak i w placówkach wsparcia dziennego.	MOPR	5.729
2	Prowadzenie świetlic profilaktyczno-wychowawczych, środowiskowych	Zapewnienie opieki, organizacja czasu wolnego, pomoc w nauce, dożywianie, rozwój zainteresowań dzieci.	MOPR TPD „Oratorium”	585
3	Wypoczynek dzieci i młodzieży	Organizacja obozów letnich dla dzieci i młodzieży, połączona z przeprowadzeniem programów socjoterapeutycznych i programem kulturalno-turystycznym.	MOPR	160
4	Usamodzielnienie wychowanków placówek opiekuńczo-wychowawczych i rodzin zastępczych	Działania zmierzające do zapewnienia bezpiecznego wejścia w nowe środowisko i warunków do usamodzielnienia się pełnoletnim wychowankom opuszczającym placówki opiekuńczo-wychowawcze i rodziny zastępcze.	MOPR	17
5	Wsparcie dzieci osieroconych i rodzin pacjentów w trudnej sytuacji społeczno- bytowej.	Organizacja imprez i prezentów z okazji Dnia Dziecka i Mikołajek dla dzieci osieroconych, podopiecznych oraz dzieci pacjentów Hospicjum Domowego. Indywidualne wsparcie rzeczowo- finansowe rodzin dotkniętych ubóstwem.	PTOP	40
6	„Sportowa majówka” Zadanie dofinansowane przez UM	Promowanie aktywnego spędzania wolnego czasu. Wdrażanie do rozwoju sprawności fizycznej i usprawnianie wydolności organizmu.	Stowarzyszenie „Żyj Dla Innych”	130
7	„Piknik rodzinny” organizowany z wykorzystaniem funduszy z UM	Ukazywanie wyższych wartości moralnych, społecznych przez tworzenie klimatu rodzinności, szacunku, wdzięczności będących wzorem dla rodziców i dzieci.	Stowarzyszenie „Żyj Dla Innych”	120
8	„Poznaj swój kraj”- program cykliczny	Wycieczka do Częstochowy. Kształtowanie umiejętności w zakresie komunikowania się, współpracy i działania w grupie. Zwiedzanie miasta.	Stowarzyszenie „Żyj Dla Innych”	50
9	„Poznajemy obrzędy, zwyczaje kraju i regionu”- program cykliczny.	Propagowanie kultury z wykorzystaniem kalendarza imprez okolicznościowych.	Stowarzyszenie „Żyj Dla Innych”	60

	dofinansowane przez UM	aktywnego spędzania wolnego czasu. Wdrażanie do rozwoju sprawności fizycznej, współpracy w zespole, prawidłowego pojmowania rywalizacji.	„Żyj Dla Innych”	
7	„Piknik rodzinny” organizowany z wykorzystaniem funduszy z UM	Ukazywanie wyższych wartości moralnych, społecznych przez tworzenie klimatu rodzinności, szacunku, wdzięczności będących wzorem dla rodziców i dzieci.	Stowarzyszenie „Żyj Dla Innych”	120
8	„Poznaj swój kraj” - program cykliczny	Wycieczka do Torunia i Solca Kujawskiego. Teoretyczne i praktyczne kształtowanie nawyków ochrony zabytków i przyrody.	Stowarzyszenie „Żyj Dla Innych”	50
9	„Poznajemy obrzędy, zwyczaje kraju i regionu” - program cykliczny	Propagowanie kultury z wykorzystaniem kalendarza imprez okolicznościowych.	Stowarzyszenie „Żyj Dla Innych”	60
10	Akcja „Kurczaczek”	Zaopatrzenie dzieci z rodzin wielodzietnych znajdujących się w trudnej, sytuacji bytowej w podstawowe artykuły spożywcze.	PKPS	60
11	Dzień Dziecka 2011	Przygotowanie paczek z artykułami spożywczymi, nabiałowymi i słodyczami dla dzieci z rodzin najuboższych.	PKPS	80
12	Choinka dla dzieci	Artykuły spożywcze przekazane dzieciom z rodzin znajdujących się w trudnej sytuacji bytowej podczas zabawy choinkowej we Włocławskim Centrum Kultury.	PKPS	110
13	„Witaj Święty Mikołaju”	Paczki z artykułami spożywczymi przekazane dzieciom z rodzin wielodzietnych i najuboższych.	PKPS	50
14	Dostarczenie żywności najuboższej ludności Unii Europejskiej	Zabezpieczenie osób najuboższych, w tym dzieci w podstawowe artykuły spożywcze tj.: mleko, mąka, sery, makaron, cukier, itp.	PKPS	10.998
15	Wsparcie rodzin niepełnych	Dofinansowanie do obiadów dzieci z rodzin o bardzo niskich dochodach.	Samotna Mama	40
16	Wsparcie rodzin niepełnych	Program stypendiów socjalnych dla dzieci wychowywanych przez samotne matki i ojców z rodzin wielodzietnych.	Samotna Mama	13
17	Wsparcie rodzin niepełnych	Letni wypoczynek dzieci i młodzieży - organizacja letnich kolonii.	Samotna Mama	175

4. Zapewnienie opieki i wychowania dzieciom i młodzieży pozbawionym opieki rodziców.

		2008		odbiorców
1	Miejski Program Rozwiązywania Problemu i Łagodzenia Skutków Bezdomności	Zabezpieczenie schronienia osobom bezdomnym, zabezpieczenie gorącego posiłku, pomoc finansowa i rzeczowa.	MOPR Caritas	215
2	Usamodzielnienie osób bezdomnych	Realizacja indywidualnych programów wychodzenia z bezdomności.	MOPR Caritas	26
3	Przeciwdziałanie alkoholizmowi	Pomoc finansowa jak i w postaci poradnictwa specjalistycznego i pracy socjalnej świadczona osobom i rodzinom dotkniętym problemem alkoholizmu.	MOPR	939
4	Zapobieganie przemocy w rodzinie	Pomoc finansowa jak i w postaci poradnictwa specjalistycznego i pracy socjalnej świadczona osobom i rodzinom dotkniętym problemem przemocy.	MOPR	1.510
5	Udzielanie schronienia ofiarom przemocy	Zapewnienie miejsca w Hostelu osobom doświadczającym przemocy w rodzinie	MOPR	58
6	Prowadzenie grupy wsparcia dla osób doświadczających przemocy domowej	Zajęcia z psychoterapeutą mające na celu podniesienie własnej wartości i nabycia umiejętności radzenia sobie w trudnych sytuacjach.	MOPR	44
7	Zajęcia korekcyjno-edukacyjne dla sprawców przemocy	Zajęcia mające na celu wyeliminowanie i ograniczenie agresywnych zachowań, uswiadomienie sprawcom szkodliwych następstw stosowanie przemocy.	MOPR	8
8	PCK- bliżej rodziny	Programem zostały objęte osoby najuboższe, samotne, rodziny wielodzietne. Osoby te otrzymały wsparcie rzeczowe w formie ciepłego posiłku i pieczywa, a dzieci z rodzin objętych pomocą dostały wyprawki szkolne.	PCK	623
9	Punkt pomocy i wsparcia rzeczowego dla osób bezdomnych i zagrożonych bezdomnością	W ramach programu został utworzony „Punkt pomocy i wsparcia rzeczowego dla osób bezdomnych i zagrożonych bezdomnością”. Świadczone pomoc w formie śniadań, paczek żywnościowych, kurtek zimowych oraz refundacji recept na leki.	PCK	290
10	Punkt konsultacyjny ds. uzależnień	Prowadzenie porad na temat uzależnień porad psychologicznych;- Udzielanie informacji na temat placówek	PCK	400

bezdolnych	bezdolnych.	Caritas	
3	Przeciwdziałanie alkoholizmowi	MOPR	1.041
4	Zapobieganie przemocy w rodzinie	MOPR	282
5	Udzielanie schronienia ofiarom przemocy	MOPR	49
6	Prowadzenie grupy wsparcia dla osób doświadczających przemocy domowej	MOPR	37
7	Zajęcia korekcyjno-edukacyjne dla sprawców przemocy	MOPR	6
8	„Punkt konsultacyjny ds. uzależnień”	PCK	351
9	Porady prawne	PKPS	184
2011			
1	Miejski Program Rozwiązywania Problemów i Łagodzenia Skutków Bezdomności	MOPR Caritas	222
2	Usamodzielnienie osób bezdomnych	MOPR Caritas	13
3	Przeciwdziałanie alkoholizmowi	MOPR	735
4	Zapobieganie przemocy w rodzinie	MOPR	287

4	„Poznajemy prawo humanitarne”	Szkolenie z zakresu upowszechniania międzynarodowego prawa humanitarnego, dla opiekunów szkolnych kół PCK oraz pedagogów szkolnych z włocławskich szkół.	PCK	100
5	Rak to nie wyrok- to wyzwanie	Program miał na celu pogłębienie wiedzy młodzieży z zakresu chorób nowotworowych i sposobach ich leczenia (warsztaty w szkołach). Przygotowanie młodzieży do podejmowania aktywności prozdrowotnych wśród najbliższych. Skłanianie rodziców i opiekunów do regularnych badań profilaktycznych.	PCK	304
6	„Uczymy się żyć bez ryzyka AIDS”	W ramach programu przeprowadzono szkolenie dla nauczycieli, uczniów, więźniów na temat HIV/AIDS; Zorganizowano olimpiadę i konkurs na scenariusz obchodów Światowego Dnia AIDS.	PCK	1.006
2009				
13	VI Ogólnopolska Kampania Społeczno- edukacyjna „Hospicjum to też życie”	Wdrożenie aktywnej lokalnej polityki społecznej. Budowa systemu wsparcia osób w wieku poprodukcyjnym. Promocja wolontariatu 50+. 20.11.09r.- koncert charytatywny „Dziwny jest ten świat”.	PTOP	Mieszkańcy Włocławka
2	„Lepiej zapobiegać- niż leczyć”- Profilaktyka uzależnień w gimnazjach	Przeprowadzono szkolenia z zakresu profilaktyki uzależnień w gimnazjach.	PCK	422
3	„Młodzież a AIDS- profilaktyka HIV/ AIDS”	Celem programu było pogłębienie poziomu wiedzy o drogach i mechanizmach przenoszenia zakażenia HIV oraz o bezpiecznych formach kontaktu z zakażonym. Program skierowany był do nauczycieli- opiekunów szkolnych kół PCK, młodzieży szkolnej. Zorganizowano konkurs na plakat o tematyce związanej z realizacją programu.	PCK	1.102
4	„Nie daj się - daj się zbadać”	Przeprowadzono szkolenia prozdrowotne w zakresie profilaktyki chorób nowotworowych. Przeprowadzono prelekcje i pogadanki w szkołach. Zorganizowano konkurs na humorystyczne rysunki związane ze zdrowym stylem życia.	PCK	488
5	„Pierwsza pomoc wśród młodzieży”	W ramach projektu przeprowadzono szkolenia z zakresu pierwszej pomocy wśród uczniów szkół ponadgimnazjalnych.	PCK	155

Zorganizowano Rejonowe Mistrzostwa Pierwszej Pomocy.		2011	
		PTOP	Mieszkańcy Włocławka
1	VII Ogólnopolska Kampania Społeczno- edukacyjna „Hospicjum to też życie”		
2	„Oddając krew- darujesz życie”	PCK	1.889
3	„Młodzież kontra nowotwory- profilaktyka chorób nowotworowych”	PCK	388
4	„Student- nie narkoman”	PCK	152
5	„Profilaktyka alkoholowa dla gimnazjalisty”	PCK	800
6	„Promocja zasad zdrowego żywienia wśród najuboższych rodzin zamieszkujących na terenie miasta Włocławek”	PCK	74
7	„Profesjonalna opieka nas osobami przewlekle chorymi	PCK	64
8	„Żyję bez ryzyka AIDS”	PCK	1.970

1	Prowadzenie Klubu Wolontariusza	Angażowanie wolontariuszy do działań na rzecz osób i rodzin potrzebujących wsparcia. Podpisywanie umów z wolontariuszami, wprowadzanie wolontariuszy do placówek i środowisk, spotkania integracyjne.	MOPR	17
2	Współpraca z partnerami zmierzająca do rozwoju wolontariatu	Zajęcia promujące wolontariat w szkołach ponadgimnazjalnych.	MOPR szkoły średnie	265
3	Rozwój wolontariatu	Włączenie wolontariuszy do pracy na rzecz podopiecznych Fundacji Samotna Mama”.	Fundacja Samotna Mama	26
2011				
1	Prowadzenie Klubu Wolontariusza	Angażowanie wolontariuszy do działań na rzecz osób i rodzin potrzebujących wsparcia. Podpisywanie umów z wolontariuszami, wprowadzanie wolontariuszy do placówek i środowisk, spotkania integracyjne.	MOPR	17
2	Współpraca z partnerami zmierzająca do rozwoju wolontariatu	Zajęcia promujące wolontariat w szkołach ponadgimnazjalnych.	MOPR szkoły średnie	250
	Rozwój wolontariatu	Włączenie wolontariuszy do pracy na rzecz podopiecznych Fundacji Samotna Mama”.	Fundacja Samotna Mama	29

Cel strategiczny 3

III. Kompleksowa rehabilitacja i aktywizacja osób niepełnosprawnych.

Cele operacyjne.

1. Kształtowanie pozytywnych postaw wobec niepełnosprawności.

Lp.	Tytuł/rodzaj zadania	Opis zadania, podjęte działania	Realizator	Liczba odbiorców
2008				
1	Propagowanie społecznej integracji i akceptacji osób niepełnosprawnych	Za pośrednictwem mediów informowano mieszkańców o pomocy oferowanej przez ośrodek celem upowszechnienia i udostępnienia możliwości uzyskania pomocy. Zorganizowano 8 akcji	MOPR Biuro Prasowe UM	Mieszkańcy Wrocławka

		konsultacje z prawnikiem.	MOPR	
4	Konferencja pn „Popatrz na mnie”	Prelegenci przedstawiali działania i propozycje nowych rozwiązań służących poprawie sytuacji osób niepełnosprawnych w społeczności lokalnej. Konferencja skierowana do pracowników służb społecznych.	MOPR	125
5	Organizacja imprez integracyjnych	V Koncert Wielu Serc, impreza otwarta dla mieszkańców Włocławka, przybliżająca funkcjonowanie społeczne oraz umiejętności artystyczne osób niepełnosprawnych.	Stowarzyszenie OLIGO	Mieszkańcy Włocławka
2011				
1	Propagowanie społecznej integracji i akceptacji osób niepełnosprawnych	Na podstawie przekazanych materiałów w prasie ukazywały się komunikaty, informacje, oraz artykuły dotyczące inicjatyw skierowanych do osób niepełnosprawnych. Rozpowszechniano również materiały informacyjne drukowane w formie ulotek i poradników.	MOPR Biuro Prasowe UM	Mieszkańcy Włocławka
2	Propagowanie idei organizowania się osób niepełnosprawnych	Zorganizowano 21 akcji promujących uczestnictwo osób niepełnosprawnych w życiu społeczności lokalnej. Powstało 5 grup samopomocy osób niepełnosprawnych.	MOPR	Mieszkańcy Włocławka
	„Impreza integracyjna połączona z Wieczorem Wigilijnym dla dzieci niepełnosprawnych i ich opiekunów”	Integracja dzieci niepełnosprawnych z wolontariuszami PCK, przełamanie barier środowiskowych. Wydano paczki żywnościowe dla rodzin dzieci niepełnosprawnych. Zrefundowano leki dla 20 rodzin. Umożliwiono bezpłatne wypożyczenie sprzętu rehabilitacyjnego.	PCK	100
	Organizacja imprez integracyjnych	V Koncert Wielu Serc, impreza otwarta dla mieszkańców Włocławka, przybliżająca funkcjonowanie społeczne oraz umiejętności artystyczne osób niepełnosprawnych.	Stowarzyszenie OLIGO	320

2. Rozwój systemu wsparcia osób niepełnosprawnych i zapewnienie dostępu do usług społecznych.

Lp.	Tytuł/rodzaj zadania	Opis zadania, podjęte działania	Realizator	Liczba odbiorców
2008				
1	Przystosowanie miejsca	Wsparanie likwidacji barier komunikacyjnych, urbanistycznych i	MOPR	45

11	Organizacja pokazów i zawodów sportowych	Stowarzyszenia. Zorganizowano i przeprowadzono „Delfinki” - I Włocławskie Pokazy Pływackie Osób Niepełnosprawnych na których zaprezentowano umiejętności pływackie i sposoby rehabilitacji w wodzie osób niepełnosprawnych. II Halowe Zawody Jeździeckie w Paraujeździe Impreza sportowa, zawodnicy podzieleni na 4 kategorie wiekowe, realizowano program Międzynarodowej Federacji Jeździeckiej. Współorganizatorzy: Zespół Szkół Integracyjnych nr 1 i Klub Jeździecki „Michelin”.	Stowarzyszenie OLIGO	130
12	Organizacja wyjazdów sportowo- rekreacyjnych	Zorganizowano wyjazd sportowo- rekreacyjny do Zakopanego dla uczniów Zespołu Szkół nr 3 podczas ferii zimowych, wycieczkę do Inowrocławia połączoną z udziałem podopiecznych Stowarzyszenia w VII Międzynarodowej Spartakiadzie Osób Niepełnosprawnych. Prezentowano prace plastyczne podopiecznych.	Stowarzyszenie OLIGO	70
13	Organizacja imprez integracyjnych i okolicznościowych	Zorganizowano III Koncert Wielu Serc impreza otwarta dla mieszkańców Włocławka, przybliżająca funkcjonowanie społeczne oraz umiejętności artystyczne osób niepełnosprawnych, zabawę choinkową dla podopiecznych Stowarzyszenia, którzy otrzymali paczki od sponsorów. Impreza integrująca środowisko rodzin osób niepełnosprawnych.	Stowarzyszenie OLIGO	550
14	Wycieczka turystyczna do Trójmiasta	Zwiedzanie Trójmiasta oraz program-kulturalno rozrywkowy.	SSN EUROINTE GRACJA	50
15	I Turniej Koszykówki Osób Niepełnosprawnych	Zmagania 6 drużyn złożonych z osób niepełnosprawnych zgodnie z zasadami przyjętymi w PZKosz oraz w duchu fair-play	SSN EUROINTE GRACJA	60
16	I Turniej Integracyjny Osób Niepełnosprawnych	Turniej dla wszystkich osób niepełnosprawnych z miasta Włocławek, uczestniczą w nim szkoły integracyjne, stowarzyszenia, Dom Pomocy Społecznej wraz z Ośrodkiem Dziennego Pobytu i inne. Program sportowy dopasowany dla wszystkich i łatwy przystępny. Każdy uczestnik otrzymał nagrodę rzeczową i medal. Miejsca pierwsze uhonorowano dodatkowo pucharami.	SSN EUROINTE GRACJA	150

11	Organizacja pokazów sportowych, konkursów plastycznych i plenerów	w tygodniu w siedzibie Stowarzyszenia. Zorganizowano i przeprowadzono: Plener malarstwa „Włocławek sercem malowany”, w partnerstwie ze Stowarzyszeniem Artystów „Włocławek”, II Pokazy Pływaków Włocławskie Osoby Niepełnosprawnych „Delfinki”, warsztaty plastyczne dla osób niepełnosprawnych, w partnerstwie z DTK. Warsztaty i konkurs na kartkę świąteczną dla osób niepełnosprawnych skupionych w stowarzyszeniach: OLIGO, „Eurointegracja” i TPD, wystawę prac plastycznych i fotografii podopiecznych Stowarzyszenia.	Stowarzyszenie OLIGO	154
12	Organizacja wycieczek i wyjazdów sportowo-rekreacyjnych	Zorganizowano: 2 wyprawy krajoznawcze do Biskupina i do Górzna, podczas których zwiedzano Muzeum Archeologiczne, Park Jurajski w Rogowie, odbyły się warsztaty ekologiczne i spotkanie przy ognisku. Wycieczkę do Inowrocławia połączoną z udziałem podopiecznych OLIGO w VIII Międzynarodowej Spartakiadzie Osób Niepełnosprawnych.	Stowarzyszenie OLIGO	135
13	Organizacja imprez integracyjnych i okolicznościowych	Zorganizowano IV Koncert Wielu Serc, impreza otwarta dla mieszkańców Włocławka, przybliżająca funkcjonowanie społeczne oraz umiejętności artystyczne osób niepełnosprawnych. Zabawę choinkową dla podopiecznych Stowarzyszenia, którzy otrzymali paczkę od sponsorów. Impreza integrująca środowisko rodzin osób niepełnosprawnych.	Stowarzyszenie OLIGO	550
14	Wycieczka turystyczna - kulturalna do Zakopanego	Zwiedzanie miast tj.: Częstochowa, Gubałówka, Stromowce Nizne - spływ Dunajcem, Dębno - Kościół Św. Michała Anioła, Dolina Strążyńska oraz program kulturalno - rozrywkowy.	SSN EUROINTE GRACJA	50
15	Piknik rekreacyjno- sportowy. Potyczki trzech grup.	W pikniku uczestniczyły 3 grupy w zmaganiach sportowych: WTZ Wiejska, Łazienna i Eurointegracja. W programie zawody sportowe przeplatane z zabawą taneczną.	SSN EUROINTE GRACJA	120
16	II Turniej Koszykówki Osób Niepełnosprawnych	Zmagania 6 drużyn osób niepełnosprawnych z miasta Włocławek zgodnie z zasadami przyjętymi w PZKosz oraz w duchu fair play.	SSN EUROINTE GRACJA	72
17	II Turniej Integracyjny Osób Niepełnosprawnych	Turniej dla wszystkich osób niepełnosprawnych z miasta Włocławek. Uczestniczyły w nim szkoły integracyjne,	SSN EUROINTE	120

	rehabilitacji ruchowej na małym basenie”	Łącznie 4 zajęcia 45- minut w tygodniu.		
10	„Mama, tata, koń i ja- zajęcia rehabilitacji i aktywnej hipoterapii	Zadanie realizowane od VI 2010 do XII 2011 r. w ramach którego m.in., - przeprowadzono 1240 indywidualnych zajęć hipoterapii i hipoterapeutycznej jazdy konnej - udzielono 20 porad psychologicznych - odbyło się 8 spotkań grup wsparcia dla rodziców i opiekunów - odbyły się 2 prelekcje nt. roli hipoterapii w rehabilitacji osób niepełnosprawnych i ubezwłasnowolnienia - odbyły się warsztaty z pedagogiem specjalnym - odbyły się 2 pikniki rodzinne „Hubertus” w ZSI nr 1 i nad jeziorem Łuba - odbyły się pokazy umiejętności jeździeckich oraz hipoterapii z udziałem uczestników projektu, połączone z hipoterapią. Impreza otwarta dla wszystkich zainteresowanych mieszkańców Włocławka.	Stowarzyszenie OLIGO	120
11	„Zabawa to też terapia- organizacja czasu wolnego dzieci i młodzieży”	Zorganizowano i przeprowadzono cykliczne 22 zajęcia terapii przez sztukę, 22 zajęcia integracyjne, 4 zajęcia kulinarne.	Stowarzyszenie OLIGO	40
12	Prowadzenie zajęć dogoterapii	Odbyło się 100 indywidualnych i 10 grupowych zajęć terapeutycznych, w siedzibie Stowarzyszenia.	Stowarzyszenie OLIGO	18
13	„Integracja przez wspólne działania”	Integracja młodzieży niepełnosprawnej z terenów wiejskich, uczniów Szkoły Zawodowej w ZS nr 3 oraz podopiecznych OLIGO poprzez udział we wszystkich wspólnych imprezach, wizytach w teatrze, galerii i imprezach plenerowych, a także aktywizacja zawodowa tych osób.	Stowarzyszenie OLIGO	60
14	Organizacja pokazów sportowych, konkursów plastycznych i plenerów	Zorganizowano i przeprowadzono Plener malarstwa „Włocławek sercem malowany”, w partnerstwie ze Stowarzyszeniem Artystów „Wło- Art.”. III Pokazy Pływaków Włocławskie Osób Niepełnosprawnych „Delfinki”	Stowarzyszenie OLIGO	80
15	Organizacja wycieczek i wyjazdów sportowo-	Zorganizowano 2 wyprawy krajoznawcze do Biskupina i do Górzna, podczas których zwiedzano Muzeum Archeologiczne, Park	Stowarzyszenie OLIGO	132

	niepełnosprawnych.	niepełnosprawnych oraz ich otoczeniu.		
2	Terapia skierowana do osób niepełnosprawnych	Dofinansowanie różnych formy terapii dla osób niepełnosprawnych.	MOPR	91
3	Prowadzenie Warsztatów Terapii Zajęciowej	Umożliwienie osobom niepełnosprawnym intelektualnie udziału w zajęciach plastycznych, warsztatach rękodzielniczych, zajęcia z psychologiem, trening gospodarności.	PZN TPD	70
4	Turnusy rehabilitacyjne	Dofinansowanie osobom niepełnosprawnym i ich opiekunom uczestnictwa w turnusach rehabilitacyjnych.	MOPR	135
5	Pomoc osobom niepełnosprawnym fizyczna i psychiczna	Paczki żywnościowe z okazji świąt.	Parafia NSJ	200
6	Zapewnienie dostępu do rehabilitacji i usług społecznych	Dofinansowanie rehabilitacji i dopłaty do turnusów rehabilitacyjnych.	Fundacja Samotna Mama	18
7	„Woda nas leczy, woda nam pomaga- zajęcia rehabilitacji ruchowej- zajęcia na basenie” „Pływamy jak delfinki- zajęcia rehabilitacji ruchowej na małym basenie”	Organizacja i prowadzenie zajęć hydroterapii: zajęcia grupowe na dużym basenie OSiR dla dzieci, młodzieży i dorosłych osób niepełnosprawnych, prowadzono: ćwiczenia rehabilitacyjne i korekcyjne, naukę pływania i doskonalenie umiejętności pływania. Łącznie 4 zajęcia 45- minut w tygodniu.	Stowarzyszen ie OLIGO	70
8	„Zabawa to też terapia- organizacja czasu wolnego dzieci i młodzieży”	Zorganizowano i przeprowadzono cykliczne zajęcia pozalekcyjne- grupowe i indywidualne. Odbyło się: - 16 grupowych 2.5 godzinnych zabaw przez sztukę - 15 integracyjnych 2.5 godzinnych zajęć grupowych - 2 grupowe zajęcia kulinarne - 150 zajęć dogoterapii	Stowarzyszen ie OLIGO	60
9	III Włocławski Plener Malarski- Włocławek Sercem Malowany	Impreza otwarta wzięli w niej udział podopieczni OLIGO oraz wszyscy zainteresowani mieszkańcy miasta. Powstało 27 prac plastycznych. Wybrane prace przeznaczono na aukcję, z której dochód został przeznaczony na leczenie Renaty Cichockiej. Gościem specjalnym pleneru była p. Małgorzata Waśkiewicz,	Stowarzyszen ie OLIGO	37

	uprawnieniach.				
4	Poradnictwo specjalistyczne	Zapewnienie poradnictwa specjalistycznego w tym psychologicznego dla osób niepełnosprawnych powracających na rynek pracy w przystosowaniu się do nowej sytuacji, motywujące do poszukiwania innych niż dotychczasowe możliwości rozwoju i podejmowania zatrudnienia.	MOPR	346	
5	Aktywizacja i integracja osób niepełnosprawnych	Integracja osób niepełnosprawnych oraz zapewnienie konsultacji osobom niepełnosprawnym.	Amazonki	80	
2009					
1	Promowanie i wspieranie różnorodnych form zatrudniania osób niepełnosprawnych.	Wspieranie pracodawców w zakresie zatrudniania osób niepełnosprawnych.	MOPR	9*	
2	Promowanie i wspieranie aktywności zawodowej osób niepełnosprawnych	Działania zmierzające do zatrudnienia osób niepełnosprawnych, poprzez doradztwo zawodowe i nawiązywanie kontaktów z pracodawcami.	MOPR	24**	
3	Zwiększenie dostępu do informacji o prawach i uprawnieniach.	Udzielanie informacji osobom niepełnosprawnym w zakresie przysługującym im praw i uprawnień.	MOPR	4.617	
4	Poradnictwo specjalistyczne	Zapewnienie poradnictwa specjalistycznego w tym psychologicznego dla osób niepełnosprawnych powracających na rynek pracy w przystosowaniu się do nowej sytuacji, motywujące do poszukiwania innych niż dotychczasowe możliwości rozwoju i podejmowania zatrudnienia.	MOPR	384	
5	„Osoby niepełnosprawne w służbie cywilnej”	W ramach programu ze środków PFRON zrefundowano osobom niepełnosprawnym wynagrodzenia i składki na ubezpieczenia społeczne.	MOPR	6	
6	„Wyrównanie różnic między regionami”	W ramach programu zlikwidowano bariery architektoniczne w budynku Przychodni Nr 3.	MOPR	Niepełnosprawni Mieszkańcy Włocławka	
8	„Wyrównanie różnic między	W ramach programu zlikwidowano bariery architektoniczne w 4	MOPR	Niepełnosprawni	

niepełnosprawnych	wzmocnienie sektora ekonomii społecznej. Głównym celem była aktywizacja zawodowa osób niepełnosprawnych (warsztaty psychologiczne, informacyjne, spotkania z doradcą zawodowym, porady prawne) oraz wsparcie prawne do utworzenia Zakładu Aktywności Zawodowej (wizytacja ZAZ w woj. kuj. - pom., opracowanie analizy możliwości utworzenia ZAZ we Włocławku lub najbliższej okolicy.		
2011			
1	Promowanie i wspieranie różnorodnych form zatrudniania osób niepełnosprawnych.	Wspieranie pracodawców w zakresie zatrudniania osób niepełnosprawnych.	MOPR
2	Promowanie i wspieranie aktywności zawodowej osób niepełnosprawnych	Działania zmierzające do zatrudnienia osób niepełnosprawnych, poprzez doradztwo zawodowe i nawiązywanie kontaktów z pracodawcami.	MOPR
3.	Projekt „Jesteśmy Aktywni”	Aktywizacja społeczna i zawodowa osób niepełnosprawnych organizacja zajęć zwiększających umiejętności i kompetencje społeczne i zawodowe.	MOPR
4	„Wyrównywanie różnic między regionami - obszar C”	Zawarto 3 wieloletnie umowy z pracodawcami na dofinansowanie wyposażenia 13 stanowisk pracy dla osób niepełnosprawnych.	MOPR
5	„Wyrównywanie różnic między regionami II – obszar D	W ramach programu pozyskano środki finansowe na zakup środka transportu do przewozu niepełnosprawnych pensjonariuszy Domu Pomocy Społecznej przy ul. Nowomiejskiej we Włocławku.	MOPR

*liczba pracodawców korzystających z pracy osób niepełnosprawnych

** liczba zatrudnionych osób niepełnosprawnych

Cel szczegółowy 4

IV. Budowa systemu wsparcia dla osób w wieku poprodukcyjnym.

Cel operacyjny

1. Rozwijanie systemu opieki pielęgnacyjnej, celem zbudowania środowiskowego modelu integracji ludzi starszych i wymagających pomocy.

Lp.	Tytuł/rodzaj zadania	Opis zadania, podjętych działań	Realizator	Liczba
-----	----------------------	---------------------------------	------------	--------

	projekt socjalny	uaktywnienie i integracja osób starszych.		
3	Kluby seniora	W miescie dzialalo 6 klubow seniora promujacych wartosc uczestnictwa osob starszych w zyciu spolecznym.	PKPS	156
4	Samopomoc sasiedzka	Wspieranie i wzmacnianie lokalnych spolecznosci sasiedzkich osob starszych, poprzez udzielanie wsparcia wzajemnego osobom dzialajacym w ramach samopomocy, wspieranie roznych form samoorganizacji, samodzielności i uczestnictwa w zyciu spolecznym.	MOPR	36
5	Dom Dziennego Pobytu	Dzialalnosc Domu Dziennego Pobytu jest lokalna forma wsparcia i pomocy srodowiskowej skierowana do seniorow.	DPS Nowomieska	40
6	Przegląd Zespołów Artystycznych Klubów Seniora w Sitnicy	Organizacja Przeglądów Zespołów Artystycznych Klubów seniora, w którym uczestniczyło 19 zespołów z bylego województwa wloclawskiego, w tym 6 z miasta Wloclawek. Przegląd ma na celu zwiekszenie integracji srodowiska z ludzmi „jesieni zycia”, upowszechnienie kultury, przekazywanie tradycji oraz starszych obrzedow ludowych.	PKPS	310
2009				
1	„Świąteczny Łańcuch Pokoleń” – projekt socjalny	Zorganizowanie 3 spotkań seniorów z Dziennego Domu Pobytu z uczniami SP Nr 3 z okazji Dnia Babci i Dziadka, Dnia Dziecka i Mikołajek miały one uroczysty charakter i polegały na przygotowaniu wspólnego występu artystycznego.	MOPR	142
2	„Mój świat Twoim światem” – projekt socjalny	Zorganizowano 5 spotkań, których głównym celem było uaktywnienie i integracja osób starszych.	MOPR	156
3	Kluby seniora	W miescie dzialalo 6 klubow seniora promujacych wartosc uczestnictwa osob starszych w zyciu spolecznym.	PKPS	167
4	Samopomoc sasiedzka	Wspieranie i wzmacnianie lokalnych spolecznosci sasiedzkich osob starszych, poprzez udzielanie wsparcia wzajemnego osobom dzialajacym w ramach samopomocy, wspieranie roznych form samoorganizacji, samodzielności i uczestnictwa w zyciu spolecznym.	MOPR	42
5	Dom Dziennego Pobytu	Dzialalnosc Domu Dziennego Pobytu jest lokalna forma wsparcia	DPS	40

	w Sitnicy	województwa wrocławskiego, w tym 6 z miasta Wrocławek. Przegład ma na celu zwiększenie integracji środowiska z ludźmi „jesieni życia”, upowszechnienie kultury, przekazywanie tradycji oraz starszych obrzędów ludowych.	Amazonki	Brak danych
	Aktywizacja seniork	Wyjazd krajoznawczo- edukacyjny do Żelazowej Woli.	Amazonki	Brak danych
2011				
1	Kluby seniora	W mieście działało 6 klubów seniora promujących wartość uczestnictwa osób starszych w życiu społecznym.	PKPS	182
2	Samopomoc sąiedzka	Wspieranie i wzmacnianie lokalnych społeczności sąsiedzkich osób starszych, poprzez udzielanie wsparcia wzajemnego osobom działającym w ramach samopomocy, wspieranie różnych form samoorganizacji, samodzielności i uczestnictwa w życiu społecznym.	MOPR	44
3	Dom Dziennego Pobytu	Działalność Domu Dziennego Pobytu jest lokalną formą wsparcia i pomocy środowiskowej skierowaną do seniorów.	DPS Nowowomejska	40
4	Uniwersytet III Wieku	Działalność 2 uniwersytetów III wieku na rzecz dostępu do edukacji osób starszych, do podnoszenia ich wiedzy i umiejętności, do nieustannego samorozwoju.	CKU Nr 1 WSHE	402
5	Przegład Zespołów Artystycznych Klubów Seniora w Sitnicy	Organizacja Przegładów Zespołów Artystycznych Klubów seniora, w którym uczestniczyło 19 zespołów z bytego województwa wrocławskiego, w tym 6 z miasta Wrocławek. Przegład ma na celu zwiększenie integracji środowiska z ludźmi „jesieni życia”, upowszechnienie kultury, przekazywanie tradycji oraz starszych obrzędów ludowych.	PKPS	318
6	„Zaadoptuj wnuka/ wnuczkę”	W ramach programu odbyły się warsztaty z zakresu integracji międzypokoleniowej. Przygotowano plakaty dotyczące akcji. Zorganizowano spotkanie integracyjne dla seniorów i młodzieży	PCK	800

3. Rozwój i podwyższenie jakości usług w placówkach pomocy społecznej.

Lp.	Tytuł/rodzaj zadania	Opis zadania, podjęte działania	Realizator	Liczba
-----	----------------------	---------------------------------	------------	--------

Cele szczegółowe 5

V. Rozwój służb społecznych

Cele operacyjne

1. Doskonalenie zawodowe kadr pomocy społecznej.

Lp.	Tytuł projektu	Opis zadania, podjęte działania	Realizator	Liczba odbiorców
2008				
1	Projekty doskonalenia zawodowego	Zrealizowano 8 projektów doskonalenia zawodowego, których beneficjentami byli pracownicy socjalni.	MOPR	22
2	Studia wyższe	Umożliwienie pracownikom MOPR nauki na studiach wyższych.	MOPR	8
3	Specjalizacja w zawodzie pracownik socjalny	Umożliwienie podjęcia specjalizacji I i II stopnia przez terenowych pracowników socjalnych.	MOPR	30
4	Szkolenia	Zapewnienie udziału w szkoleniach zewnętrznych pracownikom socjalnym w zakresie pracy socjalnej, prawa i administracji.	MOPR	75
2009				
1	Projekty doskonalenia zawodowego	Zrealizowano 19 projektów doskonalenia zawodowego, których beneficjentami byli pracownicy socjalni.	MOPR	32
2	Studia wyższe	Umożliwienie pracownikom MOPR nauki na studiach wyższych.	MOPR	6
3	Specjalizacja w zawodzie pracownik socjalny	Umożliwienie podjęcia specjalizacji I i II stopnia przez terenowych pracowników socjalnych.	MOPR	41
4	Szkolenia	Zapewnienie udziału w szkoleniach zewnętrznych pracownikom socjalnym w zakresie pracy socjalnej, prawa i administracji.	MOPR	102
2010				
1	Projekty doskonalenia zawodowego	Zrealizowano 19 projektów doskonalenia zawodowego, których beneficjentami byli pracownicy socjalni.	MOPR	44
2	Studia wyższe	Umożliwienie pracownikom MOPR nauki na studiach wyższych.	MOPR	2
3	Specjalizacja w zawodzie pracownik socjalny	Umożliwienie podjęcia specjalizacji I i II stopnia przez terenowych pracowników socjalnych.	MOPR	6

		rozwiązania problemu jaki się w niej pojawił. Jest szansą daną rodzinie, jako pierwszej instytucji odpowiedzialnej za nią samą, na podjęcie samodzielnej próby rozwiązania problemu.		
2010				
1	Metoda Centrum Aktywności Lokalnej	Zrealizowano kolejnych 31 projektów metodą CAL.	MOPR	1.246
2	Kontrakt socjalny	Aktywizacja beneficjentów pomocy społecznej poprzez zawarcie kontraktu socjalnego, zobowiązującego osoby i rodziny do współpracy w zakresie rozwiązywania problemów.	MOPR	1.265
3	Konferencja Grupy Rodzinnej	Kontynuacja pracy metodą KGR.	MOPR	9
2011				
1	Metoda Centrum Aktywności Lokalnej	Zrealizowano 16 projektów metodą CAL.	MOPR	643
2	Kontrakt socjalny	Aktywizacja beneficjentów pomocy społecznej poprzez zawarcie kontraktu socjalnego, zobowiązującego osoby i rodziny do współpracy w zakresie rozwiązywania problemów.	MOPR	1.085
3.	Asystent rodziny	Aktywizowanie i wspieranie rodzin z dziećmi.	MOPR	12

Społeczeństwo nie może pozostawić bezdomnych samym sobie, bez pomocy. Na przestrzeni ostatnich 4 lat liczba osób bezdomnych wymagających pomocy w naszym mieście jest zbliżona, oscyluje w granicach ok. 300 osób. Realizacja wieloletniego Miejskiego Programu Rozwiązywania Problemu i Łagodzenia Skutków Bezdomności zapewnia wszechstronną pomoc tej grupie osób.

Niezwykle ważnym i domagającym się wciąż nowych rozwiązań problemem są uzależnienia, głównie od alkoholu. Z tego powodu w 2008 r. z pomocy skorzystały 624 rodziny i 939 osób w tych rodzinach. W 2009 r. 305 rodzin i 532 osoby, w 2010 r. 612 rodzin i 1.041 osób, a w 2011 r. 478 rodzin i 735 osób w tych rodzinach. Alkoholizm generuje niebezpieczne zjawiska, takie jak np. przestępstwa, bezdomność, przemoc w rodzinie. Z powodu przemocy w rodzinie w 2008 r. objęto pomocą 533 rodziny, w 2009 r. 373 rodziny, w 2010 r. 282 rodziny, w 2011 r. 287. Ponadto na terenie miasta funkcjonują 2 stowarzyszenia abstynenckie oraz 8 klubów AA, które swoją działalnością wspierają w abstynencji osoby uzależnione oraz ich rodziny. Uzależnienie jest ściśle powiązane z występowaniem przemocy i demoralizacji. Udzielana jest też pomoc osobom doświadczającym przemocy bądź znajdujących się w innych sytuacjach kryzysowych. Działalność tę prowadzi Sekcja Interwencji Kryzysowej poprzez poradnictwo pedagogiczne, psychologiczne, prawne, terapię indywidualną i grupową, realizację programów korekcyjno-edukacyjnych dla sprawców przemocy. Kontynuowana jest też współpraca z Komendą Miejską Policji w zakresie procedury „Niebieska Karta” (w tematyce wdrażania procedury przeszkoleni zostali wszyscy pracownicy socjalni). W ramach Zespołu interdyscyplinarnego podejmowane są działania mające na celu ograniczanie i zapobieganie pogłębianiu się dysfunkcji, marginalizacji i wykluczeniu społecznemu. Wdrażane są nowe metody pracy socjalnej Konferencja Grupy Rodzinnej, asystent rodziny, środowiskowa metoda CAL czyli Organizowanie Społeczności Lokalnej. W roku 2008 na terenie miasta terenowi pracownicy socjalni zrealizowali 19 projektów socjalnych, w roku 2009 zrealizowano 28 projektów, w roku 2010 zrealizowano 31 projektów socjalnych, w 2011 roku 16 projektów. Mają one przede wszystkim charakter animacyjny czyli inspirują, mobilizują i integrują społeczność na rzecz poprawy własnego środowiska. Realizując np. projekty socjalne związane z zagospodarowaniem czasu wolnego dla dzieci i młodzieży uwrażliwiamy mieszkańców na ten problem, uczymy jak bez nakładu środków finansowych w sposób konstruktywny spędzać czas wolny, tworzymy warunki aby na płaszczyźnie wspólnej pracy kształtowały się pożądane relacje sąsiedzkie rozwijające zasadę samopomocy w środowisku. Pozyskujemy coraz to nowych partnerów do współpracy. Tworzymy nowe relacje między pracownikami socjalnymi a klientami oparte na zaufaniu i współpracy.

Niepełnosprawność jest udziałem coraz większej części społeczeństwa. Obejmuje ona wszystkie aspekty funkcjonowania dotkniętego nią człowieka, wpływa na rozwój i jakość życia. Sytuacja ta powoduje konieczność podejmowania wielorakich działań dla zapewnienia słabszej części społeczeństwa godnych warunków życia. Niepełnosprawność była jedną z głównych przyczyn udzielenia różnych form pomocy przez ośrodek, i tak: w 2008 r. z tej przyczyny skorzystało 1998 rodzin i 3.151 osób, czyli 23,7% ogółu rodzin wspartych przez MOPR i 16,7% osób, w 2009 r. 2.105 rodzin i 4.546 osób w tych rodzinach, tj. 21,3% ogółu rodzin i 22,8% osób, w 2010 r. 2.139 rodzin i 4.676 osób w tych rodzinach czyli 25,4% rodzin i 29,0% osób. W 2011 r. 1.751 rodzin i 3.452 osoby w tych rodzinach, tj. odpowiednio 18,8% ogółu rodzin i 19,2% osób.

Polski stereotyp starości utożsamiany jest z wizją klęski. Odejście od pracy zawodowej, rezygnacja z wielu ról społecznych, traktowane są jako nieużyteczność, alienacja, życie na marginesie bieżących wydarzeń społecznych i kulturalnych. O starości zbyt często mówi się w kategoriach zniedołężnienia, schorowania, potrzebie zależności od innych. Z drugiej strony zmiany demograficzne powodujące wydłużanie się fazy starości oraz zmiany

pieczy zastępczej, w tym opracowanie programu pieczy zastępczej, który określi sposób opieki nad dzieckiem jej pozbawionym. Należy nadal promować model rodzicielstwa zastępczego przez dobór właściwych kandydatów, odpowiednie szkolenie i stały monitoring. Warto rozważyć możliwość tworzenia rodzinnych domów dziecka, a także powoływania zawodowych rodzin zastępczych. Właściwym jest dążenie do integracji społeczności całodobowych placówek opiekuńczo-wychowawczych ze społecznością lokalną.

Bezrobocie

- ❖ Należy kontynuować wszelkie przedsięwzięcia mające na celu aktywizację osób pozostających bez pracy, a w szczególności długotrwale bezrobotnych poprzez wszelkiego rodzaju kursy zawodowe, organizowanie zajęć psychologiczno-motywacyjnych, tworzenie grup wsparcia, projekty realizowane metodą Centrum Aktywności Lokalnej, oraz wspieranie rozwoju ekonomii społecznej w tym tworzenie spółdzielni socjalnych jako sposobu zawodowego i społecznego aktywizowania osób bezrobotnych.

Bezdomność

- ❖ Należy kontynuować dotychczasowe aktywizujące formy pracy z osobami bezdomnymi, takie jak zawieranie kontraktów socjalnych i realizowanie indywidualnego programu wychodzenia z bezdomności. Wskazany jest rozwój ośrodków wsparcia dla tej grupy np. mieszkań chronionych, domu dla osób bezdomnych, stworzenie ogrzewalni itp. jak również zawieranie umów partnerskich między samorządem a trzecim sektorem. Celem doskonalenia pomocy niesionej osobom bezdomnym należy podejmować działania w kierunku budowy na terenie naszego miasta systemu prowadzącego osoby bezdomne – od bezdomności do pełnego usamodzielnienia.

Wykluczenie społeczne i marginalizacja

- ❖ Celem zapewnienia prawidłowego funkcjonowania i wypełniania zadań opiekuńczo-wychowawczych wobec dzieci przez rodziny przeżywające trudności należy kontynuować i rozwijać poradnictwo specjalistyczne, by zapobiegać niewłaściwym, a także patologicznym zjawiskom w rodzinach zagrożonych wykluczeniem społecznym. Wskazane jest by instytucje i służby pracujące z rodziną zacieśniły współpracę celem zwiększenia bezpieczeństwa małoletnich dzieci. Najistotniejsze jest to, ażeby prawidłowe funkcjonowanie rodziny dawało dzieciom i młodzieży możliwość rozwoju psychofizycznego jako podstawy do uzyskania w przyszłości właściwego miejsca w społeczeństwie.
- ❖ Wskazane jest, by w dalszym ciągu wspierać rodziny i osoby dotknięte chorobą alkoholową poprzez odpowiednie doradztwo specjalistyczne, tworzenie grup wsparcia dla osób uzależnionych jak i współuzależnionych. Poprzez działania wyspecjalizowanych instytucji i ośrodków wsparcia (np. Klubu Integracji Społecznej, klubów AA, stowarzyszeń abstynenckich) takie jak indywidualna i grupowa terapia, kursy asertywności, propagowanie pozytywnych wzorów spędzania czasu wolnego, należy umacniać postawy abstynenckie i dążenia do wyzwolenia się z nałogu. Baczna uwagę zwracać należy na zapewnienie właściwych warunków dorastania dzieci i młodzieży, ważnym jest by w miarę możliwości zapewnić im szansę prawidłowego rozwoju, ochronić przed uzależnieniami w sytuacji gdy środowisko domowe nie stanowi najlepszego wzoru. Dlatego ważne jest rozwijanie placówek wsparcia dziennego, świetlic środowiskowych o charakterze profilaktyczno-wychowawczym, stworzenie klubów młodzieżowych. Pożądana jest współpraca ze środowiskiem szkolnym, przede wszystkim z wychowawcami i pedagogami, a także z Poradnią Psychologiczno-Pedagogiczną. W celu zapobiegania przemocy w rodzinie ważne jest kontynuowanie i rozwijanie działalności Zespołu Interdyscyplinarnego, który powołując grupy robocze

Jakość usług społecznych

- ❖ Celowym jest kontynuowanie stałego podnoszenia wiedzy pracowników socjalnych wobec wciąż zmieniających się warunków życia i sytuacji społecznej. Konieczne jest stałe inicjowanie i organizowanie cyklicznych szkoleń doskonalących warsztat pracy socjalnej, a także wdrażanie kolejnych nowatorskich form pracy socjalnej takich jak asystentura rodziny, organizowanie społeczności lokalnej. Poprzez kontrakty socjalne należy rozwijać system pomocy oparty na pomocniczości i aktywnym współdziałaniu beneficjentów, którzy z biernych klientów pomocy winni stać się odpowiedzialnymi kowalami swojego losu. Wszelkie wysiłki pracowników socjalnych powinny zmierzać do sytuacji, w której odbiorca świadczeń pomocy z przedmiotu działań socjalnych stawał się podmiotem świadomym swoich zamierzeń i celów.

...
Miejskiego Ośrodka Pomocy Rodzinie
ds. Pomocy Środowiskowej
[Signature]
Eucja Pawlaczyk

DYREKTOR
Miejskiego Ośrodka Pomocy Rodzinie
[Signature]
Edyta Wiśniewska

Sprawozdanie opracowała:
Sekcja Pomocy Środowiskowej MOPR