

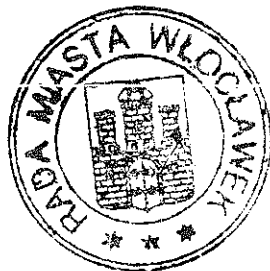
**Uchwała Nr VII/32/2015
Rady Miasta Włocławek
z dnia 27 kwietnia 2015 roku**

w sprawie przyjęcia sprawozdania i dokonania rocznej oceny działalności Warsztatu Terapii Zajęciowej we Włocławku przy ulicy Wiejskiej 14 prowadzonego przez Towarzystwo Przyjaciół Dzieci za rok 2014

Na podstawie art 4 ust 1 pkt 5 i art 12, pkt 11 oraz art 92 ust 1 i ust 2 ustawy z dnia 5 czerwca 1998 r o samorządzie powiatowym (Dz U z 2013, poz 595, poz 646, z 2014r poz 379, poz. 1072) art 10a ust 2, art. 35a ust 1 pkt 8 ustawy z dnia 27 sierpnia 1997 roku o rehabilitacji zawodowej i społecznej oraz zatrudnianiu osób niepełnosprawnych (Dz U. z 2011 , Nr 127, poz 721, Nr 171, poz 1016, Nr 209, poz 1243 i poz 1244, Nr 291, poz. 1707, z 2012 r. poz 986 i poz. 1456, z 2013 r poz. 73, poz 675 i poz 1446, poz 1645, z 2014r poz. 877, poz 1457, poz. 1873) oraz § 21 ust 1 i ust 3 rozporządzenia Ministra Gospodarki, Pracy i Polityki Społecznej z dnia 25 marca 2004 r w sprawie warsztatów terapii zajęciowej (Dz U. z 2004 r Nr 63 poz 587)

uchwała się, co następuje:

- §1 Przyjmuje się sprawozdanie z działalności Warsztatu terapii zajęciowej we Włocławku przy ul. Wiejskiej 14 prowadzonej przez Towarzystwo Przyjaciół Dzieci za rok 2014, które stanowi załącznik nr 1 do niniejszej uchwały.
- §2 Dokonuje się rocznej oceny działalności Warsztatu Terapii Zajęciowej we Włocławku, przy ul. Wiejskiej 14 prowadzonej przez Towarzystwo Przyjaciół dzieci za rok 2014, która stanowi załącznik nr 2 do niniejszej uchwały
- §3 Wykonanie uchwały powierza się Prezydentowi Miasta Włocławek
- §4. Uchwała wchodzi w życie z dniem podjęcia
- §5. Uchwała podlega podaniu do publicznej wiadomości poprzez ogłoszenie w Biuletynie Informacji Publicznej Urzędu Miasta Włocławek



Przewodniczący
Rady Miasta
Jarosław Chmielewski

Warsztat Terapii Zajęciowej Towarzystwa Przyjaciół Dzieci we Włocławku prowadzi działalność rehabilitacyjną z osobami niepełnosprawnymi od grudnia 1995 roku. Budynek warsztatu mieści się przy ulicy Wiejskiej 14 we Włocławku, pomieszczenia dostosowane są do pracy z osobami niepełnosprawnymi.

1. Uczestnicy WTZ TPD.

W zajęciach terapeutycznych prowadzonych w Warsztacie Terapii Zajęciowej TPD we Włocławku w roku 2014 brało udział 39 osób niepełnosprawnych, w tym 23 kobiety i 16 mężczyzn.

Ze znacznym stopniem niepełnosprawności było 23 osób, zaś z umiarkowanym 16 osób – 1 uczestnik otrzymał orzeczenie stopnia niepełnosprawności 17.12.2014r. Wśród nich znajdowały się osoby z następującymi rodzajami niepełnosprawności:

Rodzaj niepełnosprawności	Liczba osób
Upośledzenie umysłowe	17 osób
Narząd ruchu, układ oddechowy i krążenia, neurologiczne	6 osób
Schorzenie psychiczne	16 osoby
Niepełnosprawności sprzężone	18 osób

Wiek uczestników kształtował się:

Płeć	Wiek			
	18-25	26-30	31-45	46-60
Kobiety	3	3	15	2
Mężczyźni	5	2	8	1

Lp.	Stopień niepełnosprawności	Symbol niepełnosprawności
1.	znaczny	„01-U/06-E”
2.	znaczny	N/Ps
3.	znaczny	„a/c”
4.	znaczny	02-P
5.	znaczny	c
6.	znaczny	„c”
7.	umiarkowany	„b/c”
8.	znaczny	P/M/I
9.	znaczny	P/N
10.	znaczny	10-N 01-U
11.	znaczny	„02-P”
12.	znaczny	Ps/I
13.	umiarkowany	U
14.	znaczny	Ps
15.	znaczny	01-U
16.	umiarkowany	01-U 06-E
17.	umiarkowany	02-P
18.	znaczny	Ps/R
19.	umiarkowany	01-U
20.	umiarkowany	Ps
21.	znaczny	02-P 01-U 03-L
22.	umiarkowany	01-U 02-P

23.	znacznym	P
24.	umiarkowany	01-U 10-N
25.	umiarkowany	02-P 01-U
26.	znacznym	N/R/I
27.	umiarkowany	U
28.	umiarkowany	01-U 07-S
29.	umiarkowany	U
30.	znacznym	01-U 05-R 04-O
31.	umiarkowany	U
32.	znacznym	02-P
33.	umiarkowany	U
34.	znacznym	Ps
35.	znacznym	U
36.	Znacznym	01-U
37.	umiarkowany	02-P
38.	umiarkowany	02-P
39.	znacznym	N/P

W roku sprawozdawczym z dowozu korzystały 20 osoby, zaś odwozonych było 21 osoby.

W 2014 roku frekwencja uczestników na zajęciach w poszczególnych miesiącach przedstawiała się następująco:

Lp.	Miesiąc	Frekwencja 2014
1.	styczeń	97,96%
2.	luty	96,72%
3.	marzec	92,78%
4.	kwiecień	97,2%
5.	maj	92,72%
6.	czerwiec	93,52%
7.	lipiec (1/2 m-ca)	88,98%
8.	sierpień (1/2m-ca)	97,15%
9.	wrzesień	94,85%
10.	październik	94,54%
11.	listopad	94,74%
12.	grudzień	94,93%

W ciągu roku 2014 Warsztat opuścili 4 osoby: 1 osoba zmarła, 1 osoba podjęła płatny staż zawodowy, 1 osoba odeszła na własną prośbę, 1 osobę decyzją Rady Programowej ze względu na długotrwałą chorobę /podanie rodziców/ zawieszono w zajęciach terapeutycznych. W roku 2014 na zajęcia terapeutyczne przyjęto 4 osoby.

2. Pracownicy WTZ.

W Warsztacie w 2014 roku zatrudnionych było 13 osób tj: kierownik, księgowa, psycholog, 7 instruktorów terapii zajęciowej, rehabilitant, kierowca, sprzątaczką.

Udział pracowników w szkoleniach/konferencjach:

Temat	Ilość osób
1. Systemy biurowe MS Office i narzędzia informacyjne.	1
2. Osoba niepełnosprawna w rodzinie.	2
3. Ekonomia społeczna w woj. kujawsko-pomorskim	1
4. Ekonomia społeczna dla lokalnych społeczności. lokalne społeczności dla ekonomii społecznej. Korzyści współpracy podmiotów ekonomii społecznej z administracją lokalną.	1
5. Osoba niepełnosprawna intelektualnie a normy społeczne/szkolenie wewnętrzne przygotowane przez psychologa/.	7

3. Działalność psychologa.

Zakres pracy psychologa w Warsztacie Terapii Zajęciowej w 2014 roku obejmował przeprowadzenie wstępnych badań indywidualnych uczestników, przygotowanie diagnozy, współudział w badaniach uczestników niezbędnych do oceny postępów w rehabilitacji, opracowanie opinii psychologicznych, obserwacje uczestnicząca, zajęcia edukacyjno-psychologiczne z osobami wymagającymi dodatkowego wsparcia w procesie terapii, zajęcia socjoterapeutyczne, cykl zajęć z komunikacji interpersonalnej ról społecznych pełnionych w życiu ze szczególnym zwróceniem na przestrzeganie norm społecznych, oceny postępów w

rozwoju społecznym i indywidualnym oraz ocenie programów terapeutycznych.

Działania prowadzone w zakresie podniesienia kondycji psychicznej uczestników polegały na:

- prowadzeniu zajęć grupowych o charakterze socjoterapeutycznym według autorskiego programu,
- prowadzenie zajęć indywidualnych i grupowych mających na celu kształtowanie umiejętności społeczno-kulturalnych i sprawnego funkcjonowania w środowisku społecznym
- indywidualnych rozmowach z uczestnikami o sprawach dla nich trudnych zwłaszcza trudnościach w rozwiązywaniu konfliktów w rodzinie i grupie społeczności WTZ
- interwencji w sytuacjach konfliktowych, w przypadkach trudności wychowawczych, nadpobudliwości emocjonalnej zmierzającej do niwelowania nieprawidłowych zachowań.

Ważną rolę w pracy psychologa odegrały również indywidualne spotkania z rodzicami /opiekunami.

W 2014 roku psycholog służyła wsparciem dla rodziny A.M będącej w bardzo trudnej sytuacji psychofizycznej ze względu na nasilająca się chorobę psychiczną uczestniczki oraz wiek i stan zdrowotny jej rodziców.

Metody i formy stosowane przez psychologa doprowadziły do podniesienia umiejętności nawiązywania kontaktów z rówieśnikami, wzrostu świadomości siebie, podniesienia samooceny, umiejętnością kontroli swoich emocji i odczytywania ich u innych osób, wzrostu bezpieczeństwa w różnych sytuacjach życiowych w rodzinie jak i pozanią oraz otwartości w kontaktach interpersonalnych struktury poziomej i pionowej.

4. Terapia zajęciowa.

W roku 2014 Warsztat realizował program rehabilitacji społecznej i zawodowej w oparciu o Indywidualne Programy Rehabilitacji i Terapii. Nadziedzonym celem było dążenie do osiągnięcia pełnej niezależności życiowej każdego uczestnika, na miarę jego aktualnej możliwości i potrzeb. Program zakładał wdrażanie stopniowo nowych umiejętności, przy jednoczesnym utrwalaniu już nabytych.

Indywidualne programy rehabilitacji i terapii realizowane przez uczestników były w 7 pracowniach WTZ:

Lp.	Pracownie	Liczba osób
1	kucharska	12
2	plastyczna	15
3	komputerowo-poligraficzna	14
4	stolarsko-techniczna	7
5	aktywizacji zawodowej	16
6	krawiecko-rękodzielnicza	10
7	tkacko-zdobnicza	14

Terapia zajęciowa realizowana w Warsztacie miała na celu:

- nauczenie zaradności życiowej i umiejętności współżycia w grupie ;
- pełnienie ról społecznych: w rodzinie i społeczeństwie,
- rozwój sprawności ruchowej i motoryki małej,
- przyswojenie przez uczestników wiadomości o otaczającym świecie, ich środowisku społecznym, przyrodniczym i technicznym,
- wdrożenie do przestrzegania bezpieczeństwa w różnych sytuacjach życiowych,
- przygotowanie do korzystania z różnorodnych form kulturalnego spędzania czasu wolnego oraz umiejętności samodzielnej organizacji czasu wolnego
- zdobycie jak największej samodzielności,
- nabycie kompetencji pracowniczych oraz prostych czynności zawodowych.

Priorytetem pracy rehabilitacyjnej z uczestnikami było osiągnięcie możliwie najlepszych, pozytywnych efektów w procesie terapii, zarówno pod względem społecznym jak i zawodowym.

W toku zajęć zwracano szczególną uwagę na doskonalenie takich czynności, jak:

- > umiejętności samoobsługi w zakresie higieny osobistej,
- > prace porządkowe w pracowni i otoczeniu WTZ,
- > planowanie, przygotowanie posiłków,
- > rozpoznawanie własnych potrzeb, poznawanie wartości pieniędzy, planowanie i dokonywanie zakupów osobistych,
- > dyscyplinę podczas zajęć oraz przestrzeganie regulaminów,
- > umiejętność planowania pracy i wykorzystanie materiałów.

Jedna uczestniczka WTZ brała udział w programie aktywizującym zawodowo po ukończeniu którego podjęła płatny staz zawodowy.

5. Efekty.

Wymierne efekty terapii to prace wykonane przez uczestników w poszczególnych pracowniach, które prezentowane były :

- > podczas przeglądu twórczości artystycznej osób niepełnosprawnych we Włocławku
- > podczas kiermaszy okolicznościowych w WTZ i instytucjach kultury we Włocławku
- > podczas spotkań integracyjnych w szkołach ponadpodstawowych
- > podczas Dni Włocławka
- > stała wystawa w WTZ

W wyniku terapii zajęciowej w zakresie funkcjonowania zawodowego osiągnięto:

- > rozwój umiejętności praktycznych,
- > udoskonalono sposób wykonywania przedmiotów użytkowych i dekoracyjnych oraz różnych potraw,
- > dbałości o swój warsztat pracy,
- > samodzielność w przygotowaniu stanowiska pracy,

- wykształcono wytrwałość i samodzielność w realizacji zadania oraz nawyk oszczędzania materiałów,
- rozumienie i przestrzeganie regulaminu i zasad BHP,
- umiejętność współzycia i współpracy w zespole,
- poszanowanie własnej i cudzej pracy.

Dobre funkcjonowanie społeczne jest warunkiem osiągania umiejętności zawodowych.

W funkcjonowaniu społecznym uzyskano :

- zwiększenie umiejętności interpersonalnych i komunikowania się,
- umiejętność korzystania z różnych instytucji użyteczności publicznej,
- umiejętności rozumienia swoich praw i współpracy w grupie,
- umiejętność czytania znaków dotyczących ruchu ulicznego
- umiejętności pełnienia różnych ról społecznych,
- umiejętności zdobywania informacji i korzystania z niej,
- korzystania z różnych form życia kulturalnego oraz organizowania czasu wolnego
- umiejętności dokonywania wyborów i podejmowania decyzji, odpowiedzialności za siebie i innych,
- zachowania pozytywnego w sytuacjach trudnych oraz konstruowania rozwiązywania problemów.

W roku sprawozdawczym Rada Programowa WTZ przy wykorzystaniu programu „Terapia „, dokonała półrocznej (34 osoby) i rocznej (32 osób) oceny realizacji indywidualnego programu rehabilitacji. W stosunku do 32 uczestników (ocena roczna) Rada Programowa Warsztatu podjęła decyzje dotyczące ich dalszej rehabilitacji w Warsztacie Terapii Zajęciowej. Rada Programowa dokonała również w stosunku do 2 osób kompleksowej oceny realizacji indywidualnego programu rehabilitacji i decyzją Rady Programowej osobom tym przedłożono uczestnictwo w Warsztacie, ze względu na pozytywne rokowania co do przyszłych postępów w rehabilitacji i terapii.

Członkowie Rady ocenili możliwości i predyspozycje 2 uczestników po okresie wstępnym . Dla wszystkich opracowano indywidualne programy rehabilitacji i terapii.

Według oceny rocznej 2014 uzyskano następujące wyniki:

Zdolność do samodzielnego wykonywania czynności życiowej codziennego w zakresie:

Sfery	Bez zmian	Wzrost	Spadek	Nie zna
pojęcie czasu	18 osób	-	-	14 osób
poruszanie się	29 osób	3	-	-
posiłki	26 osoby	6 osób	-	-
potrzeby fizjologiczne	29 osób	3 osoby	-	-
sprawy codzienne	26 osób	5 osób	1 osoba	-
techniki szkolne	21 osób	3 osoby	-	8 osób
toaleta	27 osoby	3 osoby	2 osoba	-
ubieranie się	29 osób	3 osoby	-	-

Umiejętności interpersonalne w zakresie:

Sfera	Bez zmian	Wzrost	Spadek
Komunikacja i umiejętności	20 osób	11 osób	1 osoby
uspołecznienie	20 osób	10 osób	2 osoby

Stopień opanowania umiejętności niezbędnych do podjęcia zatrudnienia w zakresie:

Sfera	Bez zmian	Wzrost	Spadek
dojrzałość społeczną	25 osób	7 osób	-
motywacja	19 osoby	11 osób	2 osoby
sprawność psycho-fizyczna	25 osób	5 osób	2 osoby
umiejętności zawodowe	19 osób	13 osób	-

Rehabilitacja zawodowa w zakresie:

Sfera	Bez zmian	Wzrost	Spadek
dysfunkcje	24 osób	3 osób	5 osób
materiał	15 osób	15 osób	-
przygotowanie do pracy	16 osób	13 osób	3 osoby
realizacja projektu	24 osób	8 osób	-
społeczność grupowa	21 osób	10 osób	1 osoba

Każdy z uczestników posiada zróżnicowany potencjał i możliwości osiągnięcia poszczególnych umiejętności.

Jeśli dynamicznie osiąga umiejętności i wiedzę w sferze zawodowej, to umiejętności społeczne osiąga zdecydowanie wolniej, bądź na odwrót. Wynika to z barier psychofizycznych, sprawności motorycznej pogłębiających się deficytami (wzrok, słuch, mowa), pogarszającego się stanu zdrowia oraz czynników rodzinnych m.in. rozłąką z powodu długoterminowego wyjazdu bliskiej osoby oraz braku tolerancji w rodzinie.

Skala oceny umiejętności uczestnika w programie „Terapia” jest mało zróżnicowana.

Rada Programowa uważa, że uczestnicy w sposób zadawalający poruszają się w zakresie samoobsługi. Starannie wykonują czynności higieniczne, ubierają się adekwatnie do warunków pogody, dbają o własny wygląd, potrafią samodzielnie lub z pomocą planować potrzeby i je zrealizować, przyrządzić sobie proste posiłki. Posiadają umiejętność korzystania z urządzeń domowych. Bezpiecznie poruszają się w ruchu ulicznym. Rosną ich kompetencje społeczne, poszerzają swoje zainteresowania, wypełniają coraz więcej ról społecznych. Dokonują właściwych wyborów, są pomocni i koleżeńscy, radzą sobie w trudnych sytuacjach, starają się samodzielnie rozwiązywać konflikty koleżeńskie, odpowiednio zachowują się w miejscach publicznych. Angażują się w różne formy życia kulturalnego w placówce.

W sferze zawodowej większość uczestników osiąga dobre rezultaty. Wielorakość profili pracowni w WTZ sprzyja rozwojowi zainteresowań. Uczestnicy w różnym stopniu posiadają przepisów bezpieczeństwa pracy. Na miarę swoich możliwości psychicznych znają narzędzia, posiadają umiejętność posługiwania się nimi, wykonują zleconą pracę, wnoszą swoje pomysły, posiadają szacunek do powierzzonego materiału, współpracują z instruktorem, dbają o narzędzia, maszyny i stanowisko pracy. Kompetencje pracownicze: punktualność, odpowiedzialność, stosowanie regulaminu chociażby na poziomie pracowni cechuje większość uczestników.

Są wśród uczestników i tacy którym, ze względów psychofizycznych, realizacja minimum programowego sprawia duże trudności. W stosunku do nich instruktorzy stosują metodę indywidualizacji. Dobra atmosfera i wzajemne wsparcie sprzyja motywacji do działań.

Osiągnięcia uczestników WTZ wynikające z prowadzonej terapii zawodowej wg indywidualnych programów w pracowniach WTZ

W rehabilitacji zawodowej w **pracowni aktywizacji zawodowej** w 2014 roku brało udział łącznie **16 osób**.

- ▲ Autoprezentacja (imię i nazwisko, data urodz., adres, imiona rodziców)
 - samodzielnie - 4 osoby, z pomocą - 4 osoby
 - ▲ Dane osobowe(wypełnianie kwestionariusza)
 - samodzielnie - 0 osób, z pomocą - 3 osoby
 - ▲ Znajomość zagadnień kompetencji pracowniczych
 - samodzielnie - 2 osoby, z pomocą - 2 osoby
 - ▲ Znajomość dokumentów osobistych i ich przeznaczenie
 - samodzielnie - 3 osoby, z pomocą - 4 osoby
 - ▲ Znajomość dokumentów aplikacyjnych(podział i przeznaczenie)
 - samodzielnie - 1 osoba, z pomocą - 1 osoba
 - ▲ Sporządzanie dokumentów aplikacyjnych(przy wsparciu terapeuty)
 - samodzielnie - 0 osób, z pomocą - 2 osoby
 - ▲ Znajomość sposobów poszukiwania pracy(pośrednie i bezpośrednie)
 - samodzielnie - 1 osoba, z pomocą - 2 osoby
 - ▲ Planowanie własnych wydatków i określanie potrzeb
 - samodzielnie - 1 osoba, z pomocą - 9 osób
 - ▲ Praca na programach edukacyjnych w komputerze(Nemo,Sebran, Tux-Paint)
 - samodzielnie - 1 osoba, z pomocą - 9 osób
 - ▲ Znajomość zagadnień z zakresu pomocy paramedycznej i zasad BHP
 - samodzielnie - 2 osoby, z pomocą - 3 osoby
- 8 osób
- 3 osoby
- 4 osoby
- 7 osób
- 2 osoby
- 2 osoby
- 3 osoby
- 10 osób
- 10 osób
- 5 osób

- ▲ Robienie kart o tematyce świątecznej (wszystkie etapy: baza, ozdabianie)
 - samodzielnie - 1 osoba
- ▲ Czynności zdrapywania na atrfolii
 - samodzielnie - 1 osoba
- ▲ Malowanie powierzchni drewnianych farbą akrylową
 - samodzielnie - 3 osoby, z pomocą - 3 osoby
- ▲ Malowanie powierzchni szklanych farbą akrylową
 - samodzielnie - 2 osoby, z pomocą - 2 osoby
- ▲ Piaskowe obrazki
 - samodzielnie - 1 osoba

W rehabilitacji zawodowej w pracowni **komputerowo - poligraficznej** w 2014 roku brało udział łącznie **14** osób.

- ▲ Nazywanie i wskazywanie najważniejszych oraz dodatkowych elementów zestawu komputerowego
 - samodzielnie – 8 osób, z instruktazem – 6 osób
- ▲ Uruchamianie oraz zamykanie komputera oraz programów w systemie Windows
 - samodzielnie – 13 osób
- ▲ Nazywanie, wskazywanie oraz prawidłowe użycie najważniejszych klawiszy funkcyjnych na klawiaturze (Enter, Spacja, Backspace, Alt, Caps lock, Shift)
 - samodzielnie – 8 osób, z instruktazem – 3 osoby
- ▲ Wykonywanie podstawowych operacji na oknie programu np. Zminimalizowanie, zmniejszanie, zwiększanie, zamykanie
 - samodzielnie – 8 osób, z instruktazem – 3 osoby
- ▲ Tworzenie dokumentów tekstowych w programie OpenOffice oraz Microsoft Word
 - samodzielnie – 8 osób, z instruktazem – 3 osoby
- ▲ Wykonywanie podstawowych operacji z tekstem np. Pogrubianie, pochylenie, kursywa, zmiana rodzaju i nazwy czcionki, zmiana koloru czcionki, wyrównanie tekstu do prawej do lewej i do środka
 - samodzielnie – 5 osób, z instruktazem lub z pomocą – 4 osoby
- ▲ Wykonywanie podstawowych operacji na blokach np zaznaczać, kopiować, wklejać, wycinać, usuwać
 - samodzielnie – 2 osoby

- ▲ Wstawianie i formatowanie tabeli w programie OpenOffice
 - samodzielnie – 1 osoba, z instruktażem lub pomocą – 1 osoba
- ▲ Kopiowanie rysunku, obrazu do dokumentu tekstowego przy użyciu opcji „kopiuj” i „wklej”
 - samodzielnie – 3 osoby, z instruktażem lub z pomocą – 2 osoby
- ▲ Zapisywanie dokumentów w katalogu przy użyciu funkcji „Zapisz jako” lub „Zapisz”
 - samodzielnie – 2 osoby
- ▲ Odszukać i otworzyć wcześniej zapisany plik
 - samodzielnie – 4 osoby, z instruktażem – 6 osób
- ▲ Wymienić i wskazać przy pomocy tablicy edukacyjnej elementy okna programu Paint
 - samodzielnie – 3 osoby, z instruktażem – 1 osoba
- ▲ Wykonywanie rysunków w programie Paint przy użyciu poznanych narzędzi przybornika tego programu (pędzel, ołówek, gumka, tekst, wypełnienie kolorem, weź kolor, areograf, lupa)
 - samodzielnie – 4 osoby
- ▲ Wyszukiwanie informacji w internecie za pomocą wyszukiwarki Google
 - samodzielnie – 3 osoby, z instruktażem – 1 osoba
- ▲ Wysyłanie o odbieranie wiadomości e-mailowych
 - samodzielnie – 2 osoby
- ▲ Drukowanie dokumentów tekstowych
 - samodzielnie – 2 osoby, z instruktażem – 1 osoba

W rehabilitacji zawodowej w pracowni **Kucharskiej** w 2014 roku brało udział łącznie **12 osób**.

- ▲ przygotowywanie stanowiska pracy
 - samodzielnie – 5 osób, z pomocą – 7 osób
- ▲ przygotowywanie kanapek
 - samodzielnie – 10 osób, z pomocą – 1 osoba
- ▲ parzenie napoi
 - samodzielnie – 11 osób, z pomocą – 1 osoba
- ▲ rozdrabnianie artykułów spożywczych
 - samodzielnie – 10 osób, z pomocą – 2 osoby

- * przygotowywanie wywaru do zup
 - samodzielnie – 3 osoby, z pomocą - 1 osoba
- * przygotowanie potrawy z półfabrykatów
 - samodzielnie – 7 osób, z pomocą – 1 osoba
- * Poprawne posługiwanie się terminologią fachową
 - samodzielnie – 1 osoba
- * Odmierzanie składników za pomocą wagi kuchennej
 - z pomocą – 1 osoba
- * Poprawne rozpoznawanie sprzętu kuchennego ręcznego i zmechanizowanego
 - samodzielnie – 6 osób, z pomocą – 4 osoby
- * Poprawne zmywanie naczyń stołowych i kuchennych
 - samodzielnie – 11 osób, z pomocą – 1 osoba
- * Poprawne nazewnictwo i stosowanie detergentów
 - samodzielnie - 10 osób, z pomocą - 1 osoba
- * Wykonywanie prac porządkowych
 - samodzielnie - 9 osób, z pomocą - 2 osoby
- * Przestrzeganie przepisów BHP
 - samodzielnie- 6 osób, z pomocą - 5 osób

W rehabilitacji zawodowej w **pracowni stolarsko-technicznej** w 2014 roku brało udział łącznie **7 osób**.

- * właściwa organizacja stanowiska pracy
 - samodzielnie - 5 osób, z instruktazem lub pomocą - 2 osoby
- * przestrzeganie przepisów BHP i używanie odzieży ochronnej
 - samodzielnie - 6 osób, z instruktazem lub pomocą - 1 osoba
- * posługiwanie się narzędziami ręcznymi: młotkiem, wkrętakiem, piłą kątową szczypcami uniwersalnymi, grabiami - 7 osób
 - samodzielnie - 3 osoby, z instruktazem lub pomocą - 4 osoby
- * obróbka powierzchni płaskich przy pomocy pilnika , packi szlifierskiej
 - samodzielnie - 4 osoby, z instruktazem lub pomocą - 3 osoby

- 4 osoby

- 8 osób

- 1 osoba

- 1 osoba

- 10 osób

- 12 osób

- 11 osoba

- 11 osób

- 11 osób

- 7 osób

- 7 osób

- 7 osób

- obróbka powierzchni kształtowych przy pomocy pilnika, packi szlifierskiej
 - samodzielnie - 3 osoby, z instruktazem lub pomocą - 4 osoby
 - posługiwanie się elektronarzędziami : wiertarka , wyrzynarka , piła tarczowa, wkrętarka,kosiarka elektryczna - 5 osób
 - samodzielnie - 2 osoby, z instruktazem lub pomocą - 3 osoby
 - obsługa elektrycznej wiertarki stojakowej
 - samodzielnie - 3 osoby
 - obsługa lutownicy elektrycznej
 - samodzielnie - 1 osoba
 - malowanie pędzlem powierzchni płaskich i kształtowych
 - samodzielnie - 4 osoby
 - wykonywanie ram z pomocą piły ręcznej i elektrycznej
 - samodzielnie - 3 osoby
 - oprawa prac w ramy – różne techniki
 - samodzielnie - 3 osoby, z instruktazem lub pomocą - 2 osoby
 - wykonywanie obudowy do zegara – cały proces
 - samodzielnie - 2 osoby, z instruktazem lub pomocą - 2 osoby
 - wykonanie anioła - stan surowy
 - samodzielnie - 3 osoby, z instruktazem lub pomocą - 1 osoba
 - wymiana przewodnic i zawiasów w szafach i szufladach
 - samodzielnie - 3 osoby, z instruktazem lub pomocą - 2 osoby
 - oklejanie brzegów płyt wiórowych
 - samodzielnie - 2 osoby, z instruktazem lub pomocą - 2 osoby
 - wykonanie blatów do stołów, półek na książki i kwiaty
 - samodzielnie - 3 osoby, z instruktazem lub pomocą - 2 osoby
- 7 osób
- 3 osoby
- 1 osoba
- 4 osoby
- 3 osoby
- 5 osób
- 4 osoby
- 4 osoby
- 5 osób
- 4 osoby
- 5 osób
- 10 osób

W rehabilitacji zawodowej w pracowni **krawiecko-rękodzielniczej** w 2014 roku brało udział łącznie **10** osób.

- przeszereganie przepisów BHP
 - samodzielnie – 6 osób, z pomocą lub instruktazem – 4 osoby

- ▲ prawidłowe nazywanie narzędzi i materiałów
 - samodzielnie – 4 osoby, z instruktazem lub pomocą – 3 osoby
- ▲ prawidłowy dobór narzędzi do wykonywanej pracy
 - samodzielnie – 3 osoby, z instruktazem lub pomocą – 4 osoby
- ▲ przygotowywanie stanowiska pracy
 - samodzielnie – 5 osób, z pomocą lub instruktazem - 5 osób
- ▲ prasowanie ścierek, ręczników, itp.
 - samodzielnie – 5 osób, z instruktazem i pomocą – 2 osoby
- ▲ cięcie materiału po wyznaczonej linii
 - samodzielnie – 4 osoby
- ▲ nawlekani igły i korali
 - samodzielnie – 7 osób, z pomocą lub instruktazem – 3 osoby
- ▲ podkładanie brzegów materiałów
 - samodzielnie – 4 osoby, z pomocą lub instruktazem – 2 osoby
- ▲ szycie ręczne (za igłą)
 - samodzielnie – 3 osoby, z pomocą lub instruktazem – 2 osoby
- ▲ przyszywanie guzików
 - samodzielnie – 4 osoby
- ▲ haft krzyżykowy
 - samodzielnie – 5 osób
- ▲ haft pętłkowy
 - samodzielnie – 3 osoby
- ▲ haft łańcuskowy
 - samodzielnie – 1 osoba
- ▲ wycinanie szablonu
 - samodzielnie – 5 osób
- ▲ nawijanie na wstępną kółka z kartonu
 - samodzielnie – 7 osób, z pomocą lub instruktazem – 3 osoby

- ▲ odmierzanie za pomocą centymetra krawieckiego
 - z instruktazem lub pomocą – 5 osób
- ▲ wycinanie materiału wg szablonu
 - z instruktazem i pomocą – 2 osoby
- ▲ przygotowanie maszyny do szycia
 - samodzielnie – 7 osób
- ▲ robienie drzewek różanych
 - samodzielnie – 5 osób
- ▲ cięcie bibuły, drutu pod wymiar
 - samodzielnie – 2 osoby, z pomocą lub instruktazem – 5 osób
- ▲ wyklejanie obrazków z kulek bibuły
 - samodzielnie – 4 osoby, z pomocą lub instruktazem – 6 osób
- ▲ ćwiczenia grafomotoryczne
 - samodzielnie – 2 osoby, z pomocą i instruktazem – 8 osób

W rehabilitacji zawodowej w pracowni **plastycznej** w 2014 roku brało udział łącznie **14 osób**.

- ▲ zdobienie przedmiotów użytkowych techniką decoupage (wszystkie etapy od zrobienia podkładu do etapu końcowego - lakierowania)
 - 8 osób
- ▲ szlifowanie i malowanie odlewów gipsowych, dbając przy tym o estetykę wykonanej pracy
 - 10 osób
- ▲ malowanie styropianowych motywów świątecznych (wielkanocnych i bożonarodzeniowych)
 - 9 osób
- ▲ malowanie motywów wielkanocnych i bożonarodzeniowych na folii
 - 11 osób
- ▲ formowanie z masy solnej, plasteliny
 - 14 osób

- ▲ wyklejanie obrazów kamieniami akwarystycznymi - 3 osoby
 - samodzielnie – 3 osoby
- ▲ wykonywanie półproduktów, robienie podkładu farbą akrylową na różnych powierzchniach (szkło, drewno, metal, gips) - 14 osób
 - samodzielnie – 3 osoby, z pomocą lub instruktazem – 6 osób
- ▲ przygotowanie swojego stanowiska pracy, utrzymanie na nim porządku - 14 osób
 - samodzielnie – 5 osób, z pomocą lub instruktazem – 9 osób
- ▲ dbałość o powierzony materiał i narzędzia znajdujące się w pracowni - 14 osób
 - samodzielnie – 6 osób, z pomocą lub instruktazem – 8 osób
- ▲ znajomość przepisów BHP (używanie odzieży ochronnej) - 14 osób
 - samodzielnie – 6 osób, z pomocą lub instruktazem – 8 osób
- ▲ wyklejanie obrazu z kulek bibuły, papieru - 14 osób
 - samodzielnie – 14 osób
- ▲ posługiwanie podstawowymi narzędziami znajdującymi się w pracowni plastycznej - 13 osób
 - samodzielnie – 13 osób
- ▲ posługiwanie podstawowymi materiałami znajdującymi się w pracowni plastycznej - 14 osób
 - samodzielnie – 14 osób
- ▲ malowanie przygotowanego motywu na szkłe (samodzielnie) - 7 osób
 - samodzielnie – 2 osoby, z pomocą lub instruktazem – 5 osób
- ▲ czynności porządkowe w pracowni - 14 osób
 - samodzielnie – 11 osób, z pomocą lub instruktazem – 3 osoby

W rehabilitacji zawodowej w pracowni tkacko - zdobniczej w 2014 roku brało udział łącznie 14 osób.

- ▲ zdobienie przedmiotów użytkowych techniką decoupage (wszystkie etapy od zrobienia podkładu do etapu końcowego - lakierowania) - 5 osób
 - samodzielnie - 2 osoby, z instruktazem lub pomocą - 3 osoby
- ▲ szlifowanie i malowanie odlewów gipsowych , dbając przy tym o estetykę wykonanej pracy - 7 osób
 - samodzielnie - 5 osób, z instruktazem lub pomocą - 2 osoby
- ▲ haft krzyżykowy – haftowanie na gotowych kanwach z nadrukiem - 3 osoby

- samodzielnie - 3 osoby
- ▲ wyszywanie obrazów koralikami, cekinami, guzikami - 1 osoba
 - samodzielnie - 1 osoba
- ▲ malowanie styropianowych motywów świątecznych i bożonarodzeniowych (wielkanocnych i bożonarodzeniowych) - 6 osób
 - samodzielnie - 1 osoba
- ▲ malowanie motywów wielkanocnych i bożonarodzeniowych na folii - 1 osoba
 - samodzielnie - 1 osoba
- ▲ wykonywanie biżuterii – kolczyki, korale, bransoletki z gotowych półproduktów - 7 osób
 - samodzielnie - 7 osób
- ▲ formowanie z modeliny samoutwardzalnej różnych kształtów (korali, wisiorów) potrzebnych do wykonania biżuterii - 1 osoba
 - samodzielnie - 1 osoba
- ▲ wyklejanie obrazów kamieniami akwarystycznymi - 1 osoba
 - samodzielnie - 1 osoba
- ▲ wykonywanie półproduktów, robienie podkładu farbą akrylową na różnych powierzchniach – szkło, drewno, metal, gips - 14 osób
 - samodzielnie - 14 osób
- ▲ lepienie z masy solnej - 1 osoba
 - samodzielnie - 1 osoba
- ▲ haft krzyżkowy na krośnie hafciarskim - 1 osoba
 - samodzielnie - 1 osoba
- ▲ filcowanie na suchu igłami do filcowania na styropianowych modelach - 1 osoba
 - samodzielnie - 1 osoba
- ▲ filcowanie na mokro (etap przygotowania filcu z wełny czesanki) - 14 osób
 - samodzielnie - 14 osób
- ▲ przygotowanie swojego stanowiska pracy, utrzymanie na nim porządku - 14 osób
 - samodzielnie - 14 osób
- ▲ dbałość o powierzony materiał i narzędzia znajdujące się w pracowni - 14 osób
 - samodzielnie 12 osób, z instruktazem lub pomocą - 2 osoby
- ▲ znajomość przepisów BHP (używanie odzieży ochronnej) - 14 osób
 - samodzielnie - 10 osób, z instruktazem lub pomocą - 4 osoby

6. Trening ekonomiczny.

Jedną z form rehabilitacji społecznej był trening ekonomiczny. Realizowany był on według Regulaminu i zasad ustalonych przez Radę Programową. W treningu ekonomicznym brali udział wszyscy uczestnicy. Trening prowadzony był przez instruktorów terapii ze środków finansowych przeznaczonych na ten cel. Uczestnicy otrzymywali kwotę 40 złotych z przeznaczeniem na wczesniej określone przez siebie potrzeby.

Realizacja treningu odbywała się w formie pieniężnej poprzez dokonywanie zakupów, wpłat na książeczkę oszczędnościową, wycieczkę. Ta forma treningu miała także miejsce w WTZ podczas organizowanych kiermaszy świątecznych oraz kawiarenki. Wykorzystując bezpieczną formę treningu, uczestnicy uczyli się określać wartość pieniądza i racjonalnego gospodarowania nim, hierarchii i określania swoich potrzeb, rozpoznawania towarów na półkach sklepowych, poruszania się po sklepie samoobsługowym, wyszukiwania towaru. Uczestników wdrażano także do oszczędzania pieniędzy na większe wydatki związane np. z zakupem odzieży, wyjazdami na wycieczki i turnusy rehabilitacyjne.

Wśród 32 ocenionych osób:

zna nominały – 19 osób, nie zna nominałów – 13 osób

zna wartość pieniądza – 5 osób, nie zna wartości – 27 osób

określa potrzeby samodzielnie – 13 osób, z pomocą – 12 osób, nie określa – 5 osób
Postępy poczyniło 5 osób.

7. Rehabilitacja ruchowa.

Zajęcia rehabilitacji ruchowej prowadzone były zarówno w formie grupowej, jak i indywidualnej w zależności od schorzeń i zaleceń lekarskich. Zajęcia w sali obejmowały: ćwiczenia czynne-wolne, oporowe, masaż ręczny, gimnastykę korekcyjną, ogólnorozwojową, ćwiczenia na spręcie siłowym, rehabilitacyjnym, gry i zabawy ruchowe. Do zajęć wykorzystywano: drabinki, materace, UGUL z oprzyrządowaniem, stepper, kolumnę przysięcinną, rowery, bieżnię, przybory. Formy na powietrzu to: spacery i ćwiczenia oddechowe w Więńcu, gra w piłkę, gry ruchowo-sportowe. Dużą aktywność ruchową uczestnicy mieli zapewnioną na dyskotekach oraz podczas przygotowań do udziału w imprezach sportowych. Uczestników wdrażano do samodzielności w planowaniu aktywnego wypoczynku, nawyków higienicznych, czynności organizacyjno-porządkowych w sali rehabilitacyjnej i wypoczynkowej oraz szatni, dbałości o sprzęt sportowy i rehabilitacyjny oraz bezpiecznego korzystania z niego, do wzajemnej pomocy i współdziałania w grupie.

Wszyscy uczestnicy poprawili kondycję fizyczną, tj. wydolność fizyczną, oddechową oraz sprawność w zakresie motoryki dużej i małej.

8. Opieka zdrowotna.

Opieka zdrowotna obejmowała zadania z zakresu oświaty i profilaktyki zdrowotnej oraz zadań pielęgnacyjnych. Prowadzona była przez instruktorów terapii. Zadania profilaktyki i oświaty obejmowały pogadanki indywidualne i grupowe dotyczące czystości, higieny, profilaktyki prozdrowotnej oraz zdrowego trybu życia. Dzięki tym zabiegom wśród uczestników wzrósł poziom higieny i poziom świadomości zdrowotnej. Zadania z zakresu samopomocy i pierwszej pomocy realizowane były przez kierownika WTZ.

9. Metody, formy i techniki pracy.

Uzyskane efekty osiągnięto wykorzystując w pracy terapeutycznej różne metody, formy i techniki pracy takie jak: grupowe i indywidualne, terapię zajęciową, terapię ruchem, rehabilitację fizyczną, dogoterapię, poradnictwo psychospołeczne i psychologiczne, arteterapię, ergoterapię oraz treningi: ekonomiczny, środowiskowy, społeczny, podstawowych umiejętności komunikacji, konstruktywnego rozwiązywania problemów.

10. Rada Programowa.

Rada Programowa pracowała zgodnie z Regulaminem, spotykała się każdego miesiąca w celu omówienia treningów ekonomicznych, analizowała potrzeby uczestników, sposób ich realizacji oraz ustalała formy i metody podniesienia sprawności ekonomicznej. Opracowywała i zatwierdzała indywidualne programy rehabilitacji i terapii dla uczestników, podejmowała decyzje co do form i metod rehabilitacji oraz zmian programu terapii. Decydowała o przyjęciu nowego uczestnika, przedłużeniu procesu terapii oraz odejściu osoby niepełnosprawnej wnikliwie analizując przyczynę. Przygotowywała różne programy artystyczne, planowała spotkania kulturalne, wyjścia poza placówkę oraz wycieczki. Spotykała się z rodzicami indywidualnie i grupowo w miarę potrzeb rehabilitacyjnych.

Zdaniem Rady Programowej osoby niepełnosprawne objęte procesem terapii i rehabilitacji w Warsztacie rokuja osiągnięcie dalszych pozytywnych efektów w rozwoju społecznym i zawodowym w miarę indywidualnych możliwości psychofizycznych. W roku 2014 odbyło się 27 spotkań Rady Programowej.

11. Działalność kulturalna.

Uczestnicy brali udział w:

seansach filmowych w WTZ, w wystawach fotografii, grafiki i malarstwa w Muzeum i Galerii Sztuki Współczesnej. W teatrze w Płocku byli na przedstawieniu „Buratino”.

W roku 2014 zorganizowano Bal Karnawałowy w restauracji „Żłota Podkowa”, spotkanie z okazji Dnia Kobiet, Dnia Matki, Śniadanie Wielkanocne, Lato Sportowe 2014, spotkanie integracyjne z rodzicami przy grillu, Międzynarodowy Dzień Osób Niepełnosprawnych oraz spotkanie opłatkowe.

Osoby niepełnosprawne brały udział : w olimpiadach sportowych: w Inowrocławiu, na zaproszenie Stowarzyszenia „Eurointegracja” we Włocławku, w Olimpiadzie Hefajstosa, w Przeglądzie Twórczości Artystycznej Osób Niepełnosprawnych, gdzie na kiermaszu wystawiali i sprzedawali swoje prace rękodzielnicze.

Prowadzono spotkania dotyczące bezpiecznego poruszania się w internecie, realizowano program „Wiem co jem”.

Uczestnicy wzięli udział w wycieczce do Jura Parku w Solcu Kujawskim. Uczestniczyli w koncercie „Wielu Serc” we Włocławku oraz w koncercie „Piosenki polskich seriali” w Bydgoszczy.

Wiele imprez odbyło się dzięki środkom finansowym pozyskanym przez Towarzystwo Przyjaciół Dzieci z Urzędu Miasta Włocławek w ramach programów celowych, tj. sport i rekreacja oraz ze środków pozyskanych ze sprzedaży wyrobów.

12. Współpraca z rodzicami.

W ramach współpracy z rodzicami w 2014 roku zorganizowano:

“Bal karnawałowy”, “Lato sportowe 2014”, spotkanie wigilijne oraz Międzynarodowy Dzień Osób Niepełnosprawnych. Organizowano również spotkania indywidualne z psychologiem, przekazywano informacje o postępie w rehabilitacji społecznej i zawodowej oraz poprawie umiejętności życia codziennego, informowano o stanie higieny, udzielano pomocy

w zdobywaniu informacji dotyczących turnusów rehabilitacyjnych oraz zakresie pracy rehabilitacyjnej Miejskiego Ośrodka Pomocy Rodzinie i Miejskiego Zespołu Orzekania o Stopniu Niepełnosprawności.

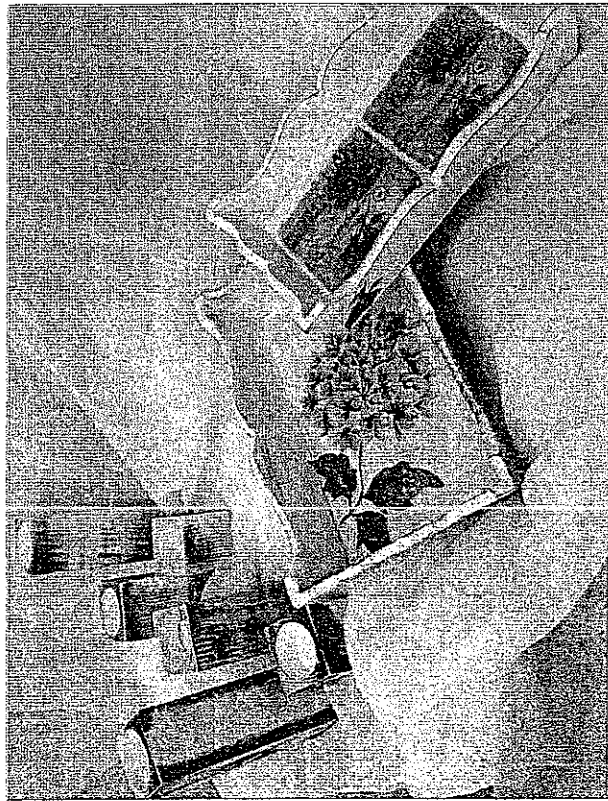
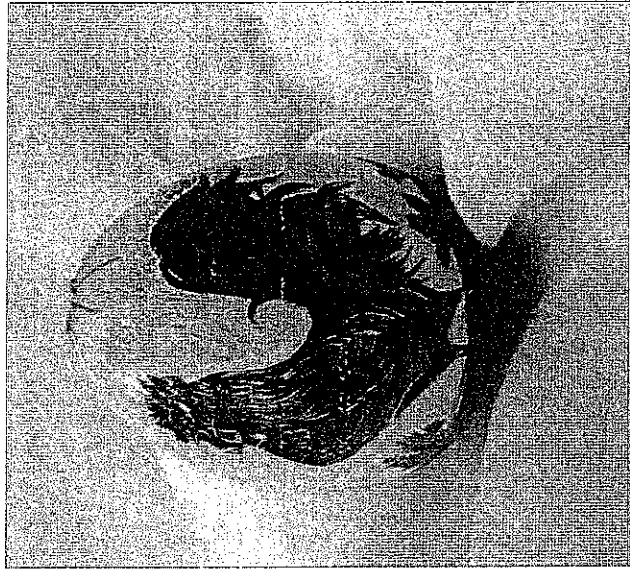
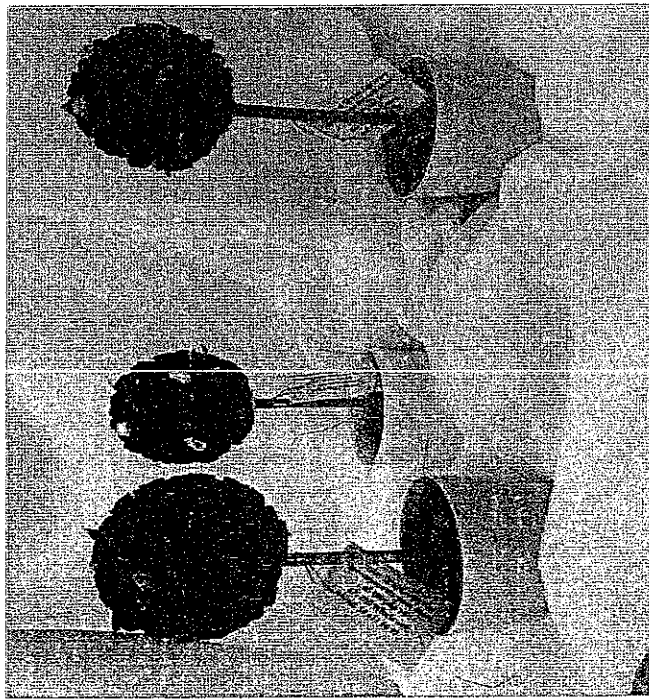
Odbyły się 2 spotkania rodziców z kierownikiem dotyczące spraw bieżących i organizacyjnych. Rodzice spotykali się z również indywidualnie z instruktorami, kierownikiem, psychologiem i rehabilitantką. Współpraca rodziców z Warsztatem w roku 2014 układała się bardzo dobrze.

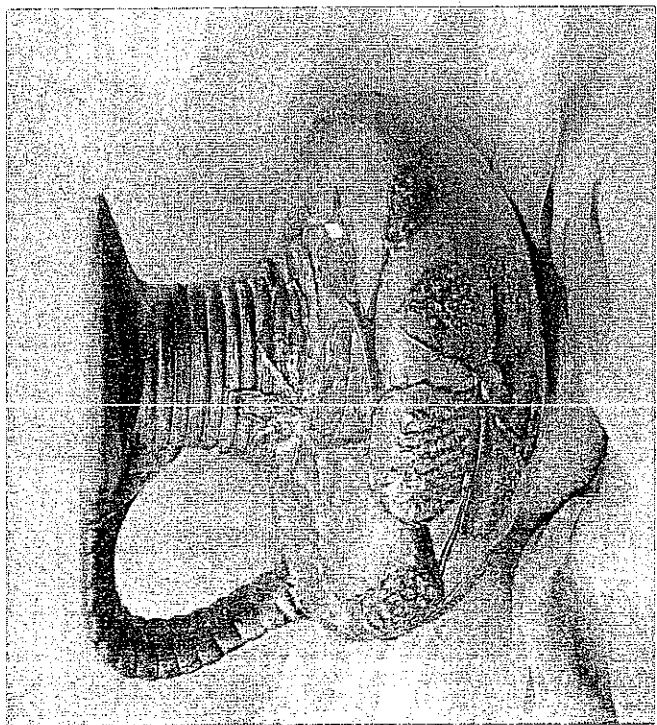
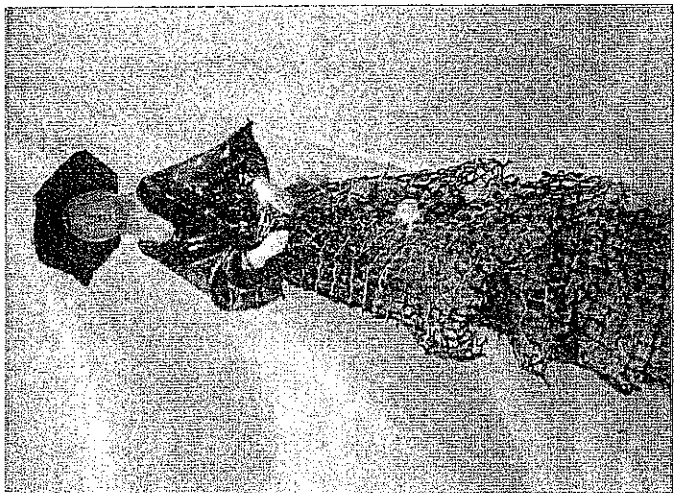
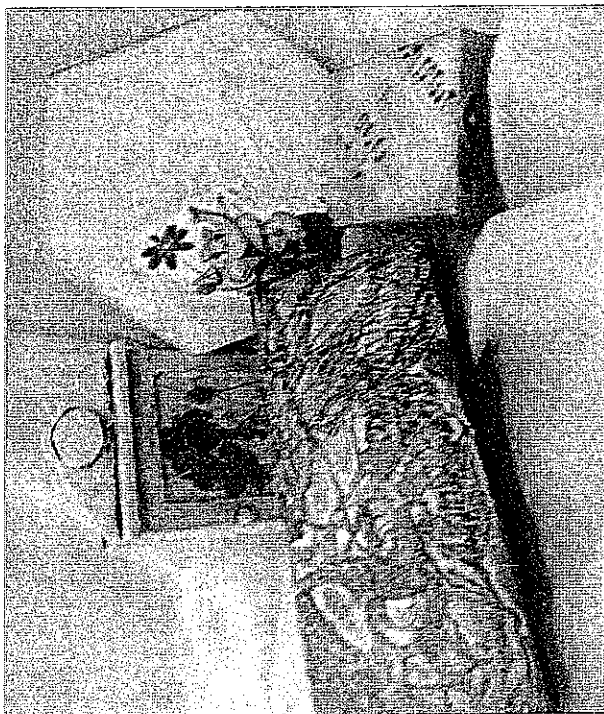
13. Darowizny rzeczowe i inne.

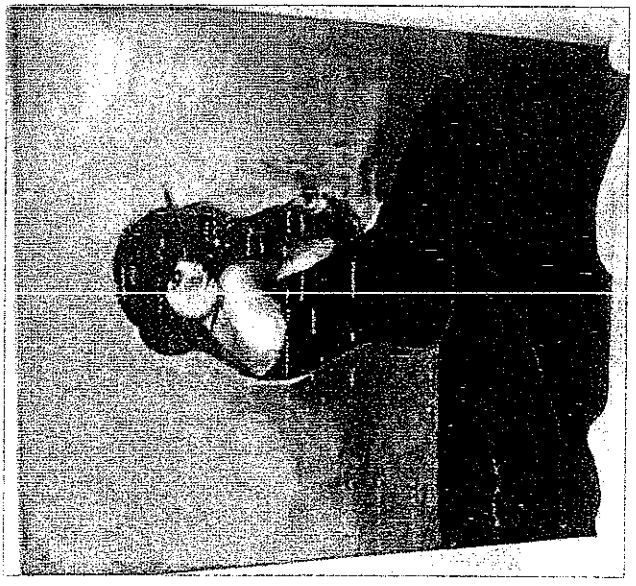
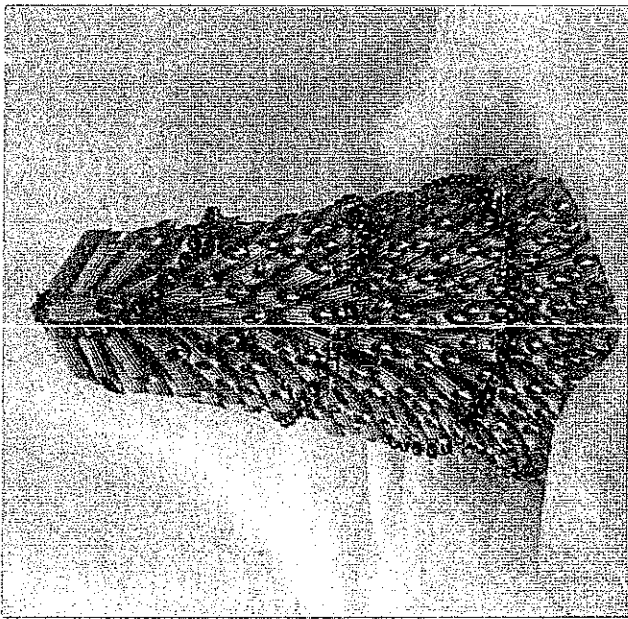
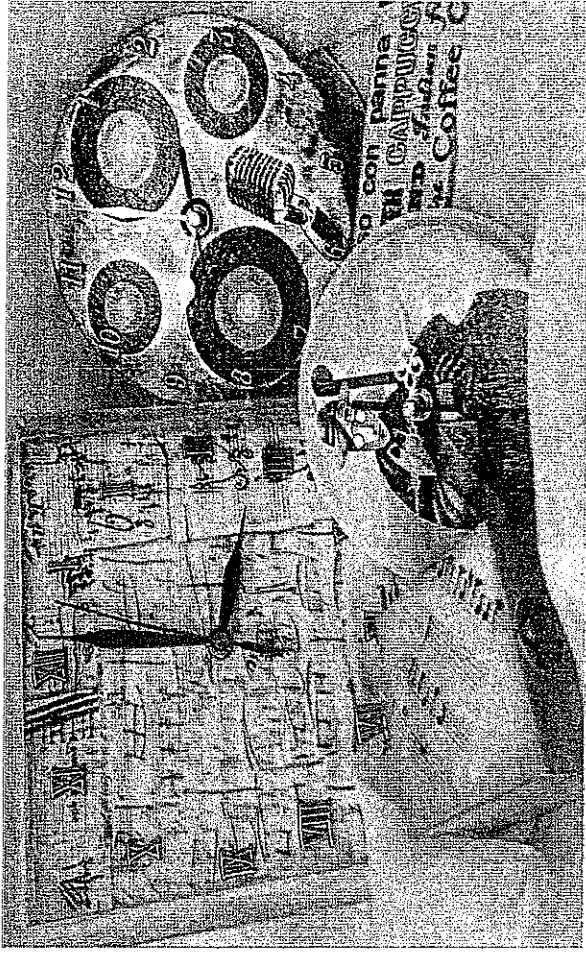
Dzięki pracy promującej działalność WTZ na rzecz osób niepełnosprawnych w środowisku lokalnym oraz dużemu zaangażowaniu pracowników Warsztatu pozyskaliśmy materiały do zajęć: materiały stolarskie- deski, tarcicę, farby akrylowe i malarskie do malowania wewnętrznego, krawieckie i dekoracyjne – nici, guziki, mulinę, materiały, wstążki, koronki, kwiaty sztuczne, tasiemki, plastyczne – kredki, farby, papier itp. W 2014 roku bezpłatnie otrzymaliśmy materiały biurowe: teczki, długopisy, dziurkacze i zszywacze.

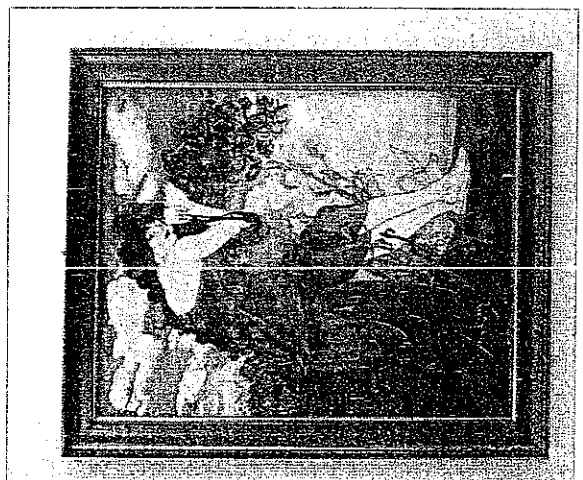
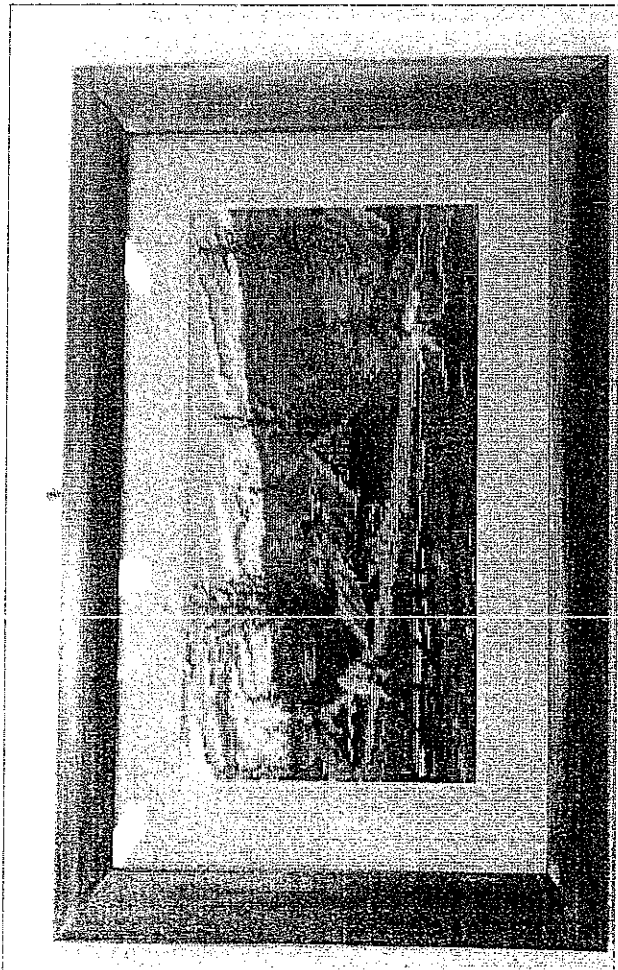
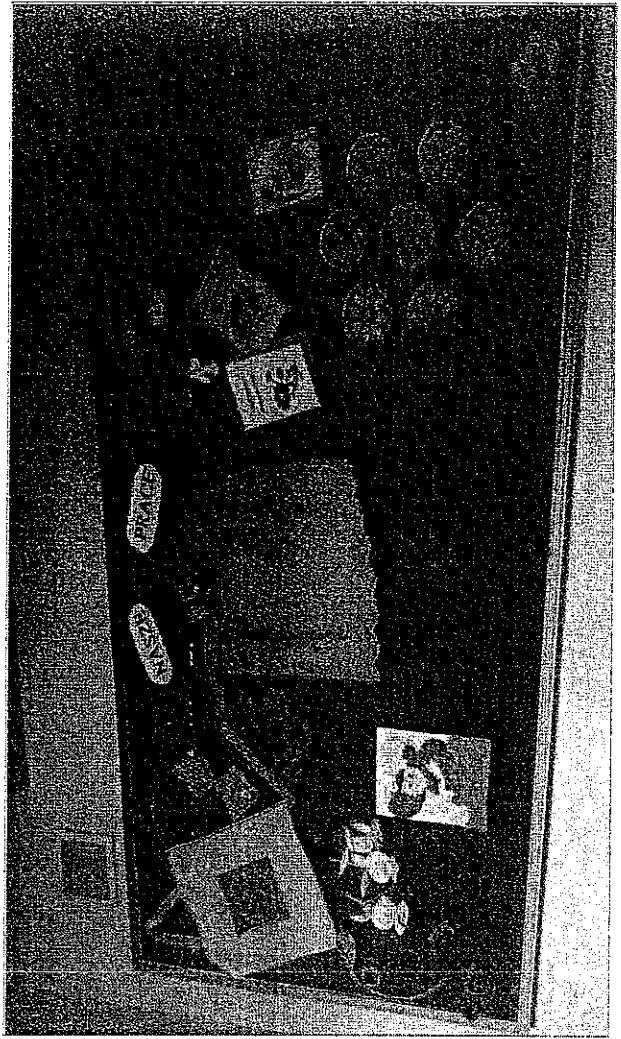
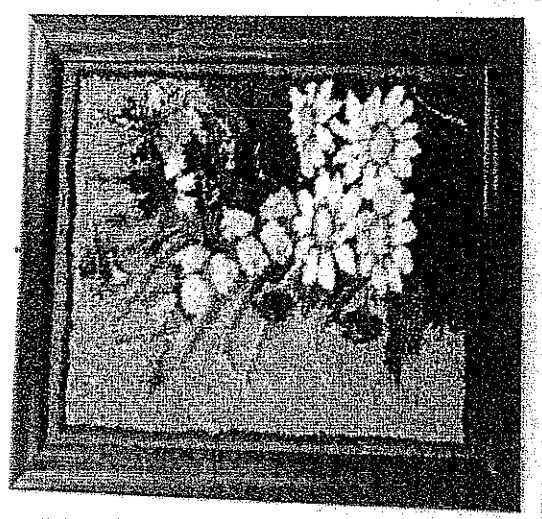
Wszelkie naprawy, awarie, prace konserwatorskie i malowanie pomieszczeń wewnątrz budynku oraz prace wokół WTZ wykonujemy we własnym zakresie, wykorzystując fachowość personelu i rodziców oraz pomoc uczestników w ramach ergoterapii.

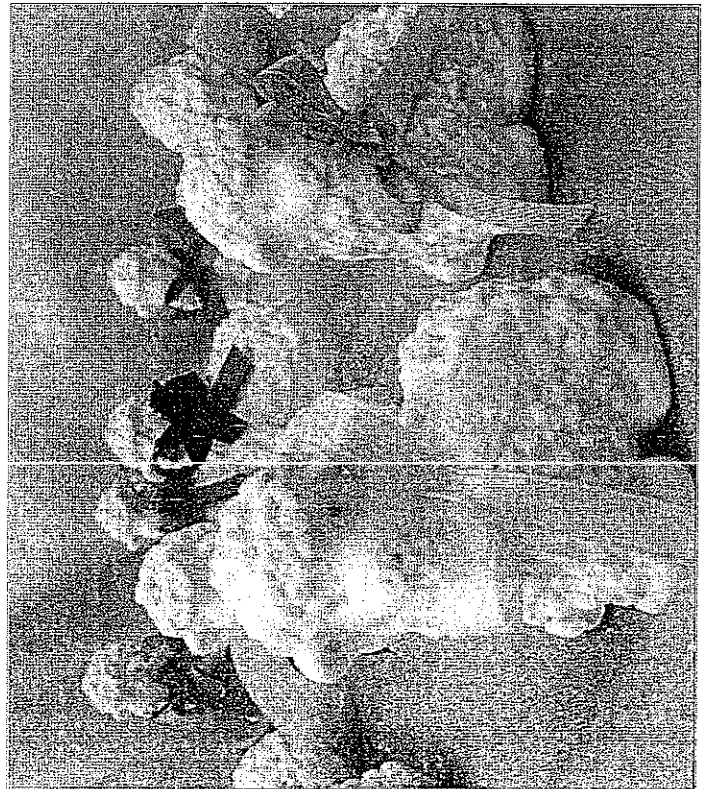
14. Wyroby Uczestników WTZ.












Sporządził


K I E R O W N I K
Warsztatu Terapii Zajęciowej


mgr Maria Drzewudźka

Zatwierdził

Towarzystwo Przyjaciół Dzieci
Oddział Okręgowy
87-800 Włocławek, ul. Kaliska 1
tel./fax: 54 411-99-86

SEKRETAŃZ ZARZĄDU


mgr Krystyna Aeltowicz

Towarzystwo Przyjaciół Dzieci
Oddział Okręgowy
87-800 Włocławek, ul. Kaliska 1
tel /fax: 54 411-99-86

Włocławek, dn 20.02.2015r.

Znak: TPD OO/ 19 /2015

MIEJSKI OŚRODEK
POMOCY RODZINIE
WE WŁOCŁAWKU

14.02.2015
MIEJSKI OŚRODEK POMOCY RODZINIE
WE WŁOCŁAWKU
DZIAŁ REHABILITACJI ZAWODOWEJ
I SPOŁECZNEJ OSÓB NIEPEŁNOSPRAWNYCH
Data wpływu: 23.02.2015
Nr przesyłki: 172
Liczba załączników: 3
Podpis: *[Signature]*

Towarzystwo Przyjaciół Dzieci we Włocławku przesyła w załączeniu
rozliczenie finansowe Warsztatu Terapii Zajęciowej przy ul. Wiejskiej 14 we Włocławku
za 2014 rok.

SEKRETARZ ZARZĄDU

[Signature]
mgr Krystyna Afeltowicz

**ROZLICZENIE FINANSOWE WARSZTATU TERAPII ZAJĘCIOWEJ
WE WŁOCŁAWKU ZA 2014 R.**

I KOSZTY DZIAŁALNOŚCI	PFRON	UM	RAZEM
1. Wynagrodzenia ,składki ZUS,FP	425.268,78	57.540,00	482.808,78
2. Odpis na ZFŚS	13.127,16	-	13.127,16
3. Materiały, energia, usługi materialne i niematerialne	27.823,05	-	27.823,05
4. Dowóz uczestników i eksploatacja samochodu	15.599,52	-	15.599,52
5. Szkolenia pracowników	362,22	-	362,22
6. Ubezpieczenie uczestników	397,00	-	397,00
7. Ubezpieczenie mienia	1.770,00	-	1.770,00
8. Trening ekonomiczny	15.400,00	-	15.400,00
9. Materiały do terapii	18.093,77	-	18.093,77
w tym kuchnia – 3.998,27			
OGÓLEM	517.841,50	57.540,00	575.381,50

Włocławek ,dn. 19.02.2015r.

Stawom Zarządu

Mirosława Kamińska

SEKRETARZ ZARZĄDU

mgr Krystyna Afeltowicz

**Informacja z wydatkowania środków pochodzących ze sprzedaży
produktów wykonanych przez uczestników WTZ w ramach programu
terapii w 2014r.**

I Stan środków na dzień 01.01.2014r.	-	6.201,34
1. Wpływy	-	4.435,00
2. Wydatki	-	2.643,67
w tym :		
- Bal karnawałowy	-	1.255,78
- Dzień Matki	-	385,00
- Dogoterapia	-	315,00
- Wyjście do teatru	-	210,00
- Sport w IPD	-	234,28
- Spotkanie integracyjne nad jeziorem Łuba	-	243,61
II Stan środków na 31.12.2014r.	-	7.992,67

Skarbnik Zarządu

Mirosława Kamińska

SEKRETAŹ ZARZĄDU

mgr Krystyna Afeltowicz

**ROZLICZENIE ŚRODKÓW FINANSOWYCH
 OTRZYMANÝCH NA DZIAŁALNOŚĆ WTZ W 2014 r.**

Lp.	Wyszczególnienie	Stan środków na dzień 01.01.2014r.	Wpływ środków w 2014 r.	Wydatki środków w 2014r.	Stan środków na dzień 31.12.2014r.
1.	ŚRODKI PFRON RAZEM	-	517.861,40	517.841,50	* 19,90
a)	otrzymane z MOPR	-	517.858,55	517.840,05	18,50
b)	odsetki bankowe	-	2,85	1,45	1,40
2.	ŚRODKI Z UM WŁOCŁAWEK	-	57.540,00	57.540,00	-
3.	ŚRODKI WŁASNE RAZEM	6.201,34	4.435,00	2.643,67	7.992,67
a	Sprzedaż wyrobów	6.201,34	4.435,00	2.643,67	7.992,67
b	Inne/wymienić/	-	-	-	-
	OGÓLEM/1+2+3 /	6.201,34	579.836,40	578.025,17	8.012,57

+

*Saldo w kasie - 4,95

*Saldo w banku - 14,95

Skarbnik Zarządu

 Mirosława Kamńska

SEKRETARZ ZARZĄDU

 mgr Krystyna Afeltowicz

Towarzystwo Przyjaciół Dzieci
Oddział Okręgowy
87-800 Włocławek, ul. Kaliska 1
tel /fax: 54 411-99-86

TPD OO /23/ 2015

Włocławek, dn. 26.02.2015 r.

J. H. Marbut 27.02.2015
MIEJSKI OŚRODEK POMOCY RODZINIE
WE WŁOCŁAWKU
DZIAŁ REHABILITACJI ZAWODOWEJ
I SPOŁECZNEJ OSÓB NIEPEŁNOSPRAWNYCH
Data wpływu *27.02.2015*
Nr przesyłki *2/16*
Liczba załączników *1*
Podpis *J. H. Marbut*

**MIEJSKI OŚRODEK
POMOCY RODZINIE
WE WŁOCŁAWKU**

Towarzystwo Przyjaciół Dzieci Oddział Okręgowy we Włocławku przesyła w załączeniu sprawozdanie merytoryczne Warsztatu Terapii Zajęciowej przy ul. Wiejskiej 14 we Włocławku za 2014 rok.

SEKRETARZ ZARZĄDU
K. Afeltowicz
mgr Krystyna Afeltowicz

Ocena działalności warsztatu terapii zajęciowej TPD za 2014 rok.

Warsztat Terapii Zajęciowej przy TPD we Włocławku rozpoczął swoją działalność 22.03 1995 roku. Kierownikiem warsztatu jest Pani Maria Drzewudzka, a jednostką prowadzącą warsztat jest Towarzystwo Przyjaciół Dzieci. Warsztat Terapii Zajęciowej jest placówką, w której uczestniczy 35 osób niepełnosprawnych, w tym 3 z powiatu włocławskiego realizując proces rehabilitacji w 7 pracowniach. Podstawą finansowania działalności WTZ są środki Państwowego Funduszu Rehabilitacji Osób Niepełnosprawnych w wysokości 90% kosztów działalności, 10% stanowią środki budżetu Gminy Miasta Włocławek, przyznane na działalność warsztatu.

Warsztat Terapii Zajęciowej jest placówką pobytu dziennego, czynną od poniedziałku do piątku w godzinach od 7:30-15:30

Terapia zajęciowa w zakresie rehabilitacji społecznej i zawodowej odbywa się w grupach 5 osobowych w 7 pracowniach terapeutycznych:

- kucharskiej,
- plastycznej,
- komputerowo-poligraficznej,
- stolarsko-technicznej,
- aktywizacji zawodowej,
- krawiecko-rękodzielniczej,
- tkacko-zdobniczej.

Zgodnie z Programem Warsztatu i programami poszczególnych pracowni, każdy z uczestników realizuje indywidualny program rehabilitacji.

Kadra warsztatu terapii zajęciowej

Liczba osób zatrudnionych na umowę o pracę – 13

Liczba etatów - 12

Lp.	Stanowisko	Wymiar czasu pracy
1	kierownik	1 etat
2	psycholog	½ etatu
3	gł księgowy	½ etatu
4	rehabilitant	1 etat
5	7 instruktorów terapii zajęciowej	7 etatów
6	kierowca	1 etat
7	sprzątaczką	1 etat

Zgodnie z § 21 ust. 1 rozporządzenia Ministra Gospodarki, Pracy i Polityki Społecznej z dnia 25 marca 2004 roku w sprawie warsztatów terapii zajęciowej (Dz. U. z 2004r., Nr 63, poz. 587), jednostka prowadząca warsztat składa powiatowi roczne sprawozdanie z działalności

rehabilitacyjnej i wykorzystania środków finansowych, w terminie do dnia 1 marca roku następnego.

Sprawozdanie zawiera w szczególności:

1. rozliczenie roczne oraz informację o wykorzystaniu środków finansowych z uwzględnieniem kwot uzyskanych ze sprzedaży produktów i usług;
2. informacje o:
 - 2.1. liczbie uczestników warsztatu oraz stopniu i rodzaju niepełnosprawności;
 - 2.2. ogólnej frekwencji uczestników w zajęciach warsztatu w poszczególnych miesiącach roku sprawozdawczego;
 - 2.3. formach i metodach realizowanych przez warsztat działalności rehabilitacyjnej;
 - 2.4. liczbie uczestników, którzy opuścili warsztat, wraz z podaniem przyczyn ich odejścia;
 - 2.5. liczbie uczestników, którzy poczynili postępy w zakresie zaradności osobistej i samodzielności, rehabilitacji społecznej, rehabilitacji zawodowej wraz z opisem tych postępów;
 - 2.6. decyzjach podjętych przez radę programową w stosunku do uczestników warsztatu, wobec których rada programowa dokonała oceny realizacji indywidualnego programu rehabilitacji.

Zgodnie z § 21 ust. 3 cytowanego rozporządzenia sprawozdanie stanowi podstawę dokonania przez powiat corocznej oceny działalności warsztatu.

Dnia 23.02.2015r. i 27.02.2015r. jednostka prowadząca warsztat złożyła roczne sprawozdanie z działalności rehabilitacyjnej i wykorzystania środków finansowych warsztatu terapii zajęciowej działającego przy Towarzystwie Przyjaciół Dzieci za 2014 rok.

Z analizy sprawozdania wynika, że:

Ad.1. Środki finansowe w kwocie 575 381,50 zł, w tym: środki PFRON –517 841,50 zł oraz środki Gminy Miasto Włocławek –57 540 zł zostały wykorzystane na poszczególne zadania:

- wynagrodzenia –83,91%,
- odpis na ZFSS –2,28%,
- materiały, energię, usługi materialne i niematerialne –4,84%,
- koszty dowozu uczestników –2,71%,
- szkolenia pracowników –0,06%,
- ubezpieczenie uczestników –0,07%,
- ubezpieczenie mienia wtz–0,31%,
- trening ekonomiczny –2,68%,
- wycieczki –0%,
- materiały do terapii –3,14%,
- doposażenie wtz–0%

W 2014 roku, ze sprzedaży prac wykonanych przez uczestników, wtz uzyskał kwotę 4.435 zł, z czego wydatkowano kwotę 2 643,67 zł z przeznaczeniem na:

- Bal karnawałowy- 1.255,78 zł,
- Dzień Matki- 385 zł,
- Dogoterapię - 315 zł,
- Wyjście do teatru- 210 zł,
- Sport w TPD- 234,28,
- Spotkanie integracyjne nad jeziorem Łuba – 243,61 zł.

Ad. 2.1. Od 1 stycznia do 31 grudnia 2014 roku w zajęciach terapeutycznych uczestniczyło 39 osób niepełnosprawnych (23 kobiety i 16 mężczyzn). Ze znacznym stopniem niepełnosprawności było 23 uczestników, z umiarkowanym stopniem niepełnosprawności 16 uczestników. Uczestnikami warsztatów były osoby niepełnosprawne z różnego rodzaju dysfunkcjami.

Liczba uczestników w przedziale wiekowym

Przedział wiekowy	Liczba osób
18-25 lat	8
26-30 lat	5
31-45 lat	23
46-60 lat	3

Liczba kobiet – 23

Liczba mężczyzn - 16

Orzeczenia o stopniu niepełnosprawności lub równoważne

Stopień niepełnosprawności	Liczba osób
Znaczny	23
Umiarkowany	16
Lekki	0

Rodzaj niepełnosprawności uczestników WTZ według schorzenia wiodącego

Rodzaj niepełnosprawności wiodącej	Symbol niepełnosprawności	Liczba osób	W tym osoby z niepełnosprawnością sprzężoną
Upośledzenie umysłowe	01-U	17	5
Choroby psychiczne	02-P	16	3
Zaburzenia głosu, mowy i choroby słuchu	03-L	0	1
Choroby narządu wzroku	04-O	0	1
Upośledzenie narządu ruchu	05-R	1	3
Epilepsja	06-E	0	2
Choroby układu oddechowego i krążenia	07-S	1	1

Choroby układu pokarmowego	08-T	0	0
Choroby układu moczowo- pęciowego	09-M	0	1
Choroby neurologiczne	10-N	4	2
Inne	11-I	0	3
RAZEM		39	22

Ad. 2.2. W poszczególnych miesiącach roku frekwencja kształtowała się następująco:

- styczeń – 97,96%,
 - luty – 96,72%,
 - marzec – 92,78%,
 - kwiecień – 97,20%,
 - maj – 92,72%,
 - czerwiec – 93,52%,
 - lipiec ½ miesiąca – 88,98%,
 - sierpień ½ miesiąca – 97,15%,
 - wrzesień – 94,85%,
 - październik – 94,54%,
 - listopad – 94,74%,
 - grudzień – 94,93%.
- } przerwa urlopowa

Średnioroczna frekwencja w analizowanym okresie wyniosła 94,67%.

Ad.2.3. W realizowanej przez warsztat działalności rehabilitacyjnej wykorzystywano następujące metody i formy terapii:

- grupową i indywidualną,
- terapię zajęciową,
- terapię ruchem,
- rehabilitację fizyczną,
- dogoterapię,
- ergoterapię,
- poradnictwo psychospołeczne i psychologiczne,
- arteterapię,
- trening ekonomiczny, środowiskowy, społeczny, podstawowych umiejętności komunikacji, konstruktywnego rozwiązywania problemów.

Terapia zajęciowa to forma pracy stosowana w siedmiu pracowniach. Ma ona za zadanie między innymi nauczenie zaradności życiowej i samodzielności oraz umiejętności współżycia w grupie, pełnienia ról społecznych, rozwój sprawności ruchowej i motoryki małej, przyswojenie wiadomości o otaczającym świecie, środowisku, przygotowanie do pracy oraz do korzystania z różnorodnych form spędzania wolnego czasu i organizacji tego czasu, a także naukę przestrzegania bezpieczeństwa w różnych sytuacjach życiowych

Trening ekonomiczny ma na celu wyposażenie uczestników w umiejętność racjonalnego gospodarowania pieniędzmi, określania jego wartości oraz swoich potrzeb, rozpoznawania towarów na półkach, planowania wydatków i oszczędzania. Ta forma realizowana była między innymi podczas organizowanych kiermaszów świątecznych i wycieczek.

Terapia ruchem poprawiła sprawność ruchową i kondycję fizyczną, wydolność oddechową, sprawność w zakresie motoryki dużej i małej uczestników. Tę formę terapii realizowano poprzez czynny udział w olimpiadach sportowych np. w Olimpiadzie Hefajstosa.

Integracja społeczna stanowi okazję do wspólnej zabawy, zdobywania umiejętności, zawierania i utrzymywania znajomości, czy usprawniania przez uczestników form komunikacyjnych. Realizowana jest poprzez wspólne wyjazdy i wyjścia na wystawy do Muzeum i Galerii Sztuki Współczesnej oraz do Teatru w Płocku. W ramach tej formy terapii osoby niepełnosprawne uczestniczyły w okolicznościowych spotkaniach integracyjnych, kiermaszach, koncertach, wycieczce do Jura Parku w Solcu Kujawskim oraz w Przeglądzie Twórczości Artystycznej Osób Niepełnosprawnych.

Działalność psychologiczna obejmowała obserwacje uczestników, zajęcia edukacyjno-psychologiczne z osobami wymagającymi dodatkowego wsparcia w procesie terapii, zajęcia socjoterapeutyczne, zajęcia z komunikacji interpersonalnej ról społecznych pełnionych w życiu, zajęcia indywidualne i grupowe kształtujące umiejętności społeczno- kulturalne i sprawnego funkcjonowania w środowisku społecznym, interwencje w sytuacjach konfliktowych, trudnościach wychowawczych, nadpobudliwości emocjonalnej. Metody i formy stosowane przez psychologa doprowadziły do podniesienia umiejętności nawiązywania kontaktów z rówieśnikami, wzrostu świadomości siebie, podniesienia samooceny oraz wzrostu otwartości w kontaktach interpersonalnych uczestników.

Ad.2.4. W analizowanym okresie warsztat terapii zajęciowej opuściły 4 osoby. Jedna osoba zmarła, druga podjęła płatny staż zawodowy, trzecia zrezygnowała z udziału w wtz, a czwarta decyzją Rady Programowej została zawieszona w zajęciach terapeutycznych z powodu długotrwałej choroby. Na zwolnione miejsca przyjęto 4 nowych uczestników.

Ad.2.5. Wzrost zaradności osobistej i samodzielności zauważono u 26 uczestników warsztatu. Podczas oceny uwzględniono między innymi: znajomość pojęcia czasu, umiejętność poruszania się, spożywania posiłków, korzystania z urządzeń domowych, zdolność do samodzielnej toalety i ubierania się, załatwiania spraw codziennych.

W ramach rehabilitacji społecznej 21 uczestników poczyniło postępy w zakresie zwiększenia:

- umiejętności interpersonalnych i komunikacyjnych,
- umiejętności pełnienia ról społecznych, korzystania z różnych form życia kulturalnego oraz organizowania czasu wolnego,
- umiejętności dokonywania wyborów i podejmowania decyzji, odpowiedzialności za siebie i innych,
- umiejętności pozytywnego zachowania w sytuacjach trudnych oraz konstruktywnego rozwiązywania problemów,
- umiejętności zdobywania informacji i korzystania z niej,
- umiejętności czytania znaków dotyczących ruchu ulicznego,
- umiejętności korzystania z różnych instytucji użyteczności publicznej.

W poszczególnych pracowniach uczestnicy warsztatów rozwijali w mniejszym lub większym stopniu umiejętności (samodzielnie, z instruktorem lub pomocą) z zakresu funkcjonowania zawodowego osiągając następujące efekty:

- w pracowni plastycznej najwięcej uczestników rozwinęło umiejętności w zakresie zdobienia przedmiotów użytkowych techniką decoupage - 57%, szlifowania i malowania odlewów gipsowych -71%, malowania motywów świątecznych na folii-

- 78%, formowania z masy solnej i plasteliny - 10 %, wyklejania obrazów kamieniami akwarystycznymi - 21%, wyklejania obrazu z kulek bibuły i papieru - 100%, malowania motywu na szkle - 50%, czynności związanych z bhp - 100 %,
- w pracowni kucharskiej - najwięcej uczestników rozwinęło umiejętności w zakresie samodzielnego przygotowania stanowiska pracy - 100%, przygotowywania kanapek- 92%, parzenia napoi - 100%, rozdrabniania artykułów spożywczych - 100%, rozpoznawania sprzętu kuchennego - 83%, poprawnego nazewnictwa i stosowania detergentów - 92%, przestrzegania przepisów bhp-92%, zmywania naczyń stołowych i kuchennych - 100%,
 - w pracowni komputerowo - poligraficznej – uczestnicy rozwinęli umiejętność uruchamiania i zamykania komputera i programów - 93%, nazywania elementów zestawu komputerowego - 100%, wykonywania podstawowych operacji na oknie programu - 78%, tworzenia dokumentów tekstowych - 78%, wykonywania podstawowych operacji z tekstem - 64%, odszukiwania i otwierania zapisanych plików - 71%,
 - w pracowni krawiecko - rękodzielniczej – uczestnicy osiągnęli postępy w zakresie: przygotowania stanowiska pracy -100%, nawlekania igły i koralików - 100%, nawijania wełny na kółka z kartonu - 100 %, wyklejania obrazów z kulek bibuły - 100%, prawidłowego doboru i nazywania narzędzi i materiałów- 70%, prasowania ręczników - 70%, przygotowania maszyny do szycia – 70%, cięcia bibuły, drutu pod wymiar - 70%,
 - w pracowni aktywizacji zawodowej – uczestnicy rozwinęli swoje umiejętności zawodowe w zakresie: pracy na programach edukacyjnych - 62%, planowania własnych wydatków i określania potrzeb- 62%, autoprezentacji - 50%, znajomości dokumentów osobistych i ich przeznaczenia – 44%, malowania powierzchni drewnianych farbą akrylową - 37%,
 - w pracowni stolarsko- technicznej uczestnicy poczynili postępy w zakresie: właściwej organizacji stanowiska pracy - 100%, przestrzegania przepisów bhp i używania odzieży ochronnej- 100%, posługiwania się narzędziami ręcznymi - 100%, obróbki powierzchni płaskich i kształtowych przy pomocy pilnika, packi szlifierskiej - 100%, posługiwania się elektronarzędziami - 71%, oprawy prac w ramy - 71%, wymiany prowadnic i zawiasów w szafach - 71%,
 - w pracowni tkacko- zdobniczej - uczestnicy największy rozwój osiągnęli w zakresie lepienia z masy solnej - 100%, filcowania na mokro - 100%, przygotowania swojego stanowiska do pracy - 100%, znajomości przepisów bhp - 100%, dbałości o powierzony materiał i narzędzia- 100%, wykonywania biżuterii - 50%, szlifowania i malowania odlewów gipsowych - 50%.

Ad 2.6. Rada Programowa pracowała zgodnie z regulaminem, spotkała się 27 razy w trakcie analizowanego roku. Dokonała oceny realizacji indywidualnych programów rehabilitacji dla 32 uczestników (ocena roczna) i dla 34 uczestników (ocena półroczna) oraz zdecydowała o dalszej ich rehabilitacji, podjęła decyzje co do form i metod rehabilitacji, a także zmian programu terapii, czy przedłużeniu procesu terapii, omawiała cele treningów ekonomicznych i sposób ich realizacji.

Oceniając działalność warsztatu terapii zajęciowej w analizowanym okresie stwierdza się, że:

- placówka wpływa na rozwój i poprawę w zakresie niezależnego, samodzielnego i aktywnego funkcjonowania uczestników w środowisku,
- w celu dalszej realizacji założeń programowych ze szczególnym uwzględnieniem rehabilitacji zawodowej należy zwrócić uwagę na rozwijanie podstawowych oraz

specjalistycznych umiejętności zawodowych umożliwiających osobom niepełnosprawnym podjęcie zatrudnienia w zakładach pracy chronionej lub innej pracy zarobkowej oraz szkolenia zawodowego,

- kontrola przeprowadzona przez MOPR w wtz w 2014r. wykazała następujące nieprawidłowości: brak aktualnego orzeczenia o stopniu niepełnosprawności u jednego z uczestników warsztatu terapii zajęciowej oraz niezapewnienie przez jednostkę prowadzącą warsztat zastępstw w przypadku długotrwałych nieobecności pracowników warsztatu terapii zajęciowej. Ponadto w ocenie Miejskiego Ośrodka Pomocy Rodzinie we Włocławku zastrzeżenie budzi również fakt zbyt ogólnego uzasadniania w protokołach rady programowej warsztatu celu zmiany pracowni przez uczestników oraz brak systematycznej współpracy z rodziną uczestników wtz.

Reasumując - Warsztat Terapii Zajęciowej przy IPD we Włocławku w roku 2014 zrealizował zadania na rzecz uczestników zgodnie z założeniami ustawy z dnia 27 sierpnia 1997 r. o rehabilitacji zawodowej i społecznej oraz zatrudnianiu osób niepełnosprawnych (Dz. U. z 2011r. Nr 127 poz. 721 z późn. zm.) oraz rozporządzenia Ministra Gospodarki, Pracy i Polityki Społecznej z dnia 25 marca 2004r. (Dz. U. z 2004r. Nr 63, poz. 587), a także sukcesywnie realizuje zalecenia pokontrolne, co daje podstawę do dokonania pozytywnej oceny jego działalności w 2014 roku.

Włocławek, dnia 01.04.2015r.

Ocenę sporządziła Małgorzata Markiewicz
Zatwierdził p.o. Dyrektora MOPR – Piotr Grudziński

KIEROWNIK
Biura Rehabilitacji Zawodowej i Społecznej
Osób Niepełnosprawnych

Dorota Czarna

p.o. Dyrektora
Miejski Ośrodek Pomocy Rodzinie
we Włocławku

Piotr Grudziński

UZASADNIENIE

Zgodnie z § 21 ust 1 rozporządzenia Ministra Gospodarki, Pracy i Polityki Społecznej z dnia 25 marca 2004 roku w sprawie warsztatów terapii zajęciowej, jednostka prowadząca warsztat składa powiatowi roczne sprawozdanie z działalności rehabilitacji i wykorzystania środków finansowych warsztatu *Towarzystwo Przyjaciół Dzieci Oddział Okręgowy we Włocławku* przedłożyło do Ośrodka Pomocy Rodzinie we Włocławku w dniu 23 lutego 2015 roku (część finansową) i 27 lutego 2015 roku (część merytoryczną) sprawozdanie z działalności Warsztatu Terapii Zajęciowej we Włocławku za 2014 rok. Zgodnie z § 21 ust 3 ww. rozporządzenia, sprawozdanie stanowi podstawę do dokonywania przez powiat corocznej oceny działalności warsztatu.

Z analizy efektów pracy realizacji indywidualnych programów uczestników WTZ prowadzonego przez TPD we Włocławku wynika, że jednostka w 2014 roku realizowała zadania określone w art. 10a ustawy o rehabilitacji zawodowej i społecznej oraz zatrudnianiu osób niepełnosprawnych stwarzając osobom niepełnosprawnym, niezdolnym do podjęcia pracy, możliwości rehabilitacji społecznej i zawodowej w zakresie pozyskania lub przywracania umiejętności niezbędnych do podjęcia zatrudnienia.

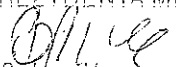
Realizacja tego celu odbywała się przy zastosowaniu technik terapii zajęciowej, zmierzających do rozwijania umiejętności wykonywania czynności życia codziennego oraz zaradności osobistej psychofizycznych sprawności oraz podstawowych i specjalistycznych umiejętności zawodowych, umożliwiających uczestnictwo w szkoleniu zawodowym albo podjęcie pracy.

Wśród uczestników wzrosła zaradność i samodzielność, udało się utrwalić w nich nabyte nawyki kultury osobistej i zachowania zgodnego z normami. Widać wśród uczestników postępy w komunikacji interpersonalnej. W zakresie rehabilitacji zawodowej uczestnicy poczynili postępy dotyczące przestrzegania zasad bhp, rozumienia instrukcji, umiejętności przygotowania stanowiska do pracy, umiejętności posługiwania się narzędziami i umiejętnościami pracy w zespole.

W ubiegłym roku przeprowadzono kontrolę w zakresie § 22 ust 2 rozporządzenia ministra Gospodarki, Pracy i Polityki Społecznej z dnia 25 marca 2004 r. w sprawie warsztatów terapii zajęciowej, wyniku której stwierdzono pewne nieprawidłowości opisane szczegółowo w załączniku nr 2 do niniejszej uchwały. Pomimo stwierdzonych uchybień prowadzona w warsztacie terapia ukierunkowana jest na rozwój i doskonalenie umiejętności manualnych, poznawczych a także rozwój możliwości twórczych i zainteresowań uczestników.

Wobec powyższego wnosi się o przyjęcie niniejszej uchwały.

WZ PREZYDENTA MIASTA


dr Barbara Moraczewska
Zastępca Prezydenta